

OKRESNÝ ÚRAD KOŠICE

POZEMKOVÝ A LESNÝ ODBOR

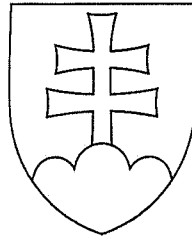
Komenského 52, 041 26 Košice

Číslo spisu

OU-KE-PLO-2026/000872-096

Košice

10. 04. 2026



VEREJNÁ VYHLÁŠKA

Rozhodnutie o nariadení pozemkových úprav
v katastrálnom území Košická Nová Ves, okres Košice III,
obec Košice-Košická Nová Ves, kraj Košický

Popis konania / Účastníci konania

Okresný úrad Košice, pozemkový a lesný odbor (ďalej len „správny orgán“) ako orgán príslušný podľa ust. § 5 ods. 1 písm. c) a ods. 4 písm. b) zákona SNR č. 330/1991 Zb. o pozemkových úpravách, usporiadaní pozemkového vlastníctva, pozemkových úradoch, pozemkovom fonde a o pozemkových spoločenstvách v znení neskorších predpisov (ďalej len „zákon o PÚ“), v spojení s ust. § 1, § 3 ods. 2 písm. b) a ust. § 4 ods. 1 zákona č. 180/2013 Z.z. o organizácii miestnej štátnej správy a o zmene a doplnení niektorých zákonov, v súlade s ust. §-ov 46 a 47 zákona č. 71/1967 Zb. o správnom konaní v znení neskorších predpisov (ďalej len „zákon o správnom konaní“) rozhodol takto

Výrok

I. nariaďuje podľa ust. § 8 ods. 1 zákona o PÚ v spojení s ust. § 2 ods. 2 zákona o PÚ pozemkové úpravy (ďalej len „PÚ“) k nehnuteľnostiam nachádzajúcimi sa v katastrálnom území Košická Nová Ves (kód katastrálneho územia: 827 347), okres Košice III (kód okresu: 804), obec Košice-Košická Nová Ves (kód obce: 599 018), kraj Košický, z dôvodu uvedeného v ust. § 2 ods. 1 písm. a) zákona o PÚ, t. j. že je to potrebné na usporiadanie vlastníckych a užívateľských pomerov a odstránenie prekážok ich výkonu vyvolaných historickým vývojom pred účinnosťou tohto zákona.

II. určuje podľa ust. § 8 ods. 1 písm. a) zákona o PÚ v spojení s ust. § 3 zákona o PÚ obvod pozemkových úprav, ktorým je katastrálne územie Košická Nová Ves (kód katastrálneho územia: 827 347),

III. vyníma podľa ust. § 8 ods. 1 písm. b) zákona o PÚ v spojení s ust. § 4 ods. 2 zákona o PÚ z obvodu PÚ pozemky nachádzajúce sa v hraniciach zastavaného územia obce Košice-Košická Nová Ves určenej lomovými bodmi premietnutými do katastra nehnuteľností k 1. januáru 1990, zároveň vyníma aj nižšie uvedené pozemky nachádzajúce sa mimo hranice zastavaného územia obce Košice-Košická Nová Ves a to nasledovne:

– parcely registra „C“ KN č. 1082/3, č. 1082/4, č. 1082/290, č. 1090/2, č. 1090/6, č. 1090/14, č. 1090/15, č. 1090/16, č. 1090/21, č. 1090/22, č. 1113/2, č. 1113/3, č. 1113/4, č. 1113/5, č. 1113/6, č. 1113/7, č. 1113/8, č. 1113/12, č. 1113/15, č. 1113/23, č. 1113/24, č. 1113/25, č. 1113/29, č. 1113/32, č. 1113/33, č. 1113/35, č. 1113/36, č. 1113/37, č. 1113/38, č. 1113/39, č. 1113/40, č. 1113/41, č. 1113/47, č. 1113/48, č. 1113/49, č. 1113/53, č. 1113/54, č. 1113/89, č. 1113/90, č. 1113/91, č. 1113/106, č. 1113/115, č. 1113/116, č. 1113/117, č. 1113/118, č. 1113/119, č. 1113/120, č. 1113/121, č. 1113/122, č. 1113/123, č. 1113/124, č. 1113/125, č. 1113/126, č. 1113/127, č. 1113/128, č. 1113/129, č. 1113/130, č. 1113/131, č. 1113/132, č. 1113/133, č. 1113/135, č. 1113/136, č. 1113/139, č. 1113/142, č. 1113/143, č. 1113/144, č. 1113/145, č. 1113/146, č. 1113/147, č. 1113/148, č. 1113/149, č. 1113/150, č. 1113/151, č. 1113/152, č. 1113/153, č. 1113/154, č. 1113/155, č. 1113/156, č. 1113/157, č. 1113/158, č. 1113/159, č. 1113/162, č. 1113/163, č. 1113/166, č. 1113/170, č. 1113/171, č. 1113/172, č. 1113/180, č. 1113/181, č. 1113/182, č. 1113/183, č. 1113/184, č. 1113/185, č. 1113/186, č. 1113/187, č. 1113/191, č. 1113/192, č. 1113/194, č. 1113/195, č. 1113/198, č. 1115/1,

č. 1115/2, č. 1115/7, č. 1118/13, č. 1118/18, č. 1118/22, č. 1118/26, č. 1118/30, č. 1118/34, č. 1118/38, č. 1118/40, č. 1121/38, č. 1121/40, č. 1121/42, č. 1121/82, č. 1121/91, č. 1121/92, č. 1121/94, č. 1121/124, č. 1121/139, č. 1121/155, č. 1121/156, č. 1121/157, č. 1121/158, č. 1121/159, č. 1121/160, č. 1121/161, č. 1121/162, č. 1121/164, č. 1145/1, č. 1158/1, č. 1158/3, č. 1158/6, č. 1158/7, 1158/9, č. 1158/10, č. 1158/11, č. 1158/12, č. 1158/29, č. 1158/30, č. 1158/31, č. 1158/32, č. 1158/33, č. 1158/34, č. 1158/35, č. 1158/36, č. 1158/37, č. 1158/38, č. 1158/39, č. 1158/41, č. 1158/42, č. 1158/45, č. 1158/46, č. 1158/47, č. 1158/48, č. 1158/49, č. 1158/50, č. 1158/54, č. 1158/83, č. 1158/85, č. 1158/90, č. 1158/91, č. 1158/92, č. 1158/93, č. 1158/94, č. 1158/100, č. 1158/101, č. 1158/102, č. 1158/103, č. 1158/105, č. 1158/106, č. 1158/107, č. 1158/108, č. 1158/109, č. 1158/111, č. 1158/112, č. 1158/113, č. 1158/114, č. 1158/115, č. 1158/116, č. 1158/118, č. 1158/119, č. 1158/120, č. 1158/121, č. 1158/122, č. 1158/125, č. 1158/126, č. 1158/127, č. 1158/128, č. 1158/129, č. 1158/130, č. 1158/131, č. 1158/132, č. 1158/133, č. 1158/134, č. 1158/135, č. 1158/136, č. 1158/137, č. 1158/138, č. 1158/139, č. 1158/140, č. 1158/141, č. 1158/142, č. 1158/143, č. 1158/144, č. 1158/145, č. 1158/146, č. 1158/148, č. 1158/149, č. 1158/150, č. 1158/151, č. 1158/155, č. 1158/152, č. 1158/153, č. 1158/154, č. 1158/155, č. 1158/156, č. 1158/157, č. 1158/158, č. 1158/159, č. 1158/160, č. 1158/161, č. 1158/162, č. 1158/163, č. 1158/164, č. 1164/956, č. 1167/2, č. 1167/3, č. 1167/4, č. 1167/6, č. 1167/20, č. 1167/21, č. 1167/22, č. 1167/23, č. 1167/24, č. 1192/4, č. 1209/2 (časť), č. 1209/5, č. 1209/6, č. 1209/7, č. 1209/30, č. 1209/31, č. 1209/32, č. 1209/33, č. 1209/35, č. 1209/36, č. 1209/38, č. 1209/39, č. 1209/41, č. 1209/42, č. 1209/43, č. 1209/44, č. 1209/45, č. 1229/2, č. 1242/1, č. 1242/4, č. 1242/5, č. 1242/7, č. 1242/8, č. 1242/9, č. 1242/10, č. 1242/12, č. 1242/13, č. 1242/71, č. 1242/72, č. 1242/74, č. 1251/2, č. 1251/3, č. 1251/4, č. 1251/5,
– parcely registra „E“ KN č. 368 (časť), č. 369 (časť), č. 530 (časť), č. 531/502 (časť), č. 532/503, č. 533/502, č. 534/502, č. 535/502, č. 536/502, č. 537/502, č. 538/502, č. 539/502, č. 540/502, č. 541/502, č. 542/502, č. 543/502, č. 551/502 (časť), č. 552/502, č. 553/502, č. 554/502, č. 555/502, č. 556/502, č. 557, č. 558, č. 559, č. 560, č. 561, č. 585, č. 586, č. 589, č. 590, č. 593, č. 594, č. 597, č. 598 (časť), č. 601/501 (časť), č. 602 (časť), č. 671/502, č. 672/501, č. 672/502, č. 673/502, č. 674/502, č. 675/502, č. 676/502, č. 677/501, č. 677/502, č. 678/503, č. 680/504, č. 681/503, č. 682/502, č. 683/502, č. 684/502, č. 685/502, č. 686/503, č. 687/503, č. 714/501, č. 715/501, č. 716/501, č. 717/501, č. 718/501, č. 719/504, č. 720/504, č. 721/501, č. 722/501, č. 723/501, č. 724/501, č. 725/501, č. 726/501, č. 727/501, č. 728/501, č. 729/501, č. 730/501, č. 731/501, č. 732/501, č. 733/501, č. 787/502 (časť), č. 791 (časť), č. 1209/503, č. 1328 (časť), č. 9373/503, č. 9374/502, č. 9374/503, č. 9375 a č. 9376,

d'alej vyníma pozemky nachádzajúce sa v obvodoch:

- Slovenského zväzu záhradkárov Základná organizácia 32-64 Košice Konopiská I., o. j. z. (záhradková osada je tvorená parcelami C KN č. 1101/17, č. 1101/18, č. 1101/19, č. 1101/20, č. 1101/23, č. 1101/28, č. 1101/29, č. 1101/30, č. 1101/34, č. 1101/35, č. 1101/38, č. 1101/39, č. 1101/40, č. 1101/48, č. 1101/49, č. 1101/50, č. 1101/53, č. 1101/54, č. 1101/56, č. 1101/57, č. 1101/58, č. 1101/59, č. 1101/60, č. 1101/61, č. 1101/62, č. 1101/63, č. 1101/64, č. 1101/65, č. 1101/66, č. 1101/67, č. 1101/68, č. 1101/69, č. 1101/70, č. 1101/71, č. 1101/72, č. 1101/73, č. 1101/74, č. 1101/75, č. 1101/76, č. 1101/77, č. 1101/78, č. 1101/79, č. 1101/80, č. 1101/81, č. 1101/82, č. 1101/83, č. 1101/84, č. 1101/85, č. 1101/86, č. 1101/87, č. 1101/88, č. 1101/89, č. 1101/90, č. 1101/91, č. 1101/92, č. 1101/93, č. 1101/94, č. 1101/95, č. 1101/96, č. 1101/97, č. 1101/98, č. 1101/99, č. 1101/100, č. 1101/101, č. 1101/102, č. 1101/103, č. 1101/104, č. 1101/105, č. 1101/106, č. 1101/107, č. 1101/108, č. 1101/109, č. 1101/110, č. 1101/111, č. 1101/112, č. 1101/113, č. 1101/114, č. 1101/115, č. 1101/116, č. 1101/117, č. 1101/118, č. 1101/119, č. 1101/120, č. 1101/121, č. 1101/122, č. 1101/123, č. 1101/124, č. 1101/125, č. 1101/126, č. 1101/127, č. 1101/128, č. 1101/129, č. 1101/130, č. 1101/131, č. 1101/132, č. 1101/133, č. 1101/134, č. 1101/135, č. 1101/136, č. 1101/137, č. 1101/138, č. 1101/139, č. 1101/140, č. 1101/141, č. 1101/142, č. 1101/143, č. 1101/144, č. 1101/145, č. 1101/146, č. 1101/147, č. 1101/148, č. 1101/149, č. 1101/150, č. 1101/151, č. 1101/152, č. 1101/153, č. 1101/154, č. 1101/155, č. 1101/156, č. 1101/157, č. 1101/158, č. 1101/159, č. 1101/160, č. 1101/161, č. 1101/162, č. 1101/163, č. 1101/164, č. 1101/165, č. 1101/166, č. 1101/167, č. 1101/168, č. 1101/169, č. 1101/170, č. 1101/171, č. 1101/172, č. 1101/173, č. 1101/174, č. 1101/175, č. 1101/176, č. 1101/177, č. 1101/178, č. 1101/179, č. 1101/180, č. 1101/181, č. 1101/182, č. 1101/183, č. 1101/184, č. 1101/185, č. 1101/186, č. 1101/187, č. 1101/188, č. 1101/189, č. 1101/190, č. 1101/191, č. 1101/192, č. 1101/193, č. 1101/194, č. 1101/195, č. 1101/196, č. 1101/197, č. 1101/198, č. 1101/199, č. 1101/200, č. 1101/201, č. 1101/202, č. 1101/203, č. 1101/204, č. 1101/205, č. 1101/206, č. 1101/207, č. 1101/208, č. 1101/209, č. 1101/210, č. 1101/211, č. 1101/212, č. 1101/213, č. 1101/214, č. 1101/215, č. 1101/216, č. 1101/217, č. 1101/218, č. 1101/219, č. 1101/220, č. 1101/221, č. 1101/222, č. 1101/224, č. 1101/226, č. 1101/227, č. 1101/228, č. 1101/229, č. 1101/230, č. 1101/231, č. 1101/233, č. 1101/234, č. 1101/235, č. 1101/236, č. 1101/237, č. 1101/238, č. 1101/241, č. 1101/243, č. 1101/244, č. 1101/245, č. 1101/246, č. 1101/247, č. 1101/250, č. 1101/251, č. 1101/252, č. 1101/253, č. 1101/254, č. 1101/257, č. 1101/258, č. 1101/259, č. 1101/260, č. 1101/261, č. 1101/263, č. 1101/265, č. 1101/266, č. 1101/277, č. 1101/278, č. 1101/279, č. 1101/282, č. 1101/284, č. 1101/285, č. 1101/319, č. 1101/320, č. 1101/321, č. 1101/322, č. 1101/323, č. 1101/324, č. 1101/325, č. 1101/326, č. 1101/327, č. 1101/328, č. 1101/329, č. 1101/330, č. 1101/331, č. 1101/332, č. 1101/333, č. 1101/334, č. 1101/335, č. 1107/42, č. 1107/51, č. 1107/52, č. 1107/53, č. 1107/58, č. 1107/59,

a parcelami registra „E“ KN č. 408 (časť), č. 409 (časť), č. 410 (časť), č. 411 (časť), č. 412, č. 413, č. 418/1 (časť), č. 418/2 (časť), č. 419/1 (časť), č. 419/2 (časť), č. 420 (časť), č. 421, č. 422 (časť), č. 423 (časť), č. 424 (časť), č. 425 (časť), č. 427 (časť), č. 248, č. 429 (časť), č. 430/1, č. 430/2, č. 431/501, č. 432/201, č. 433/503, č. 433/505, (časť), č. 434/501 (časť), č. 435/501, č. 435/502, č. 435/503, č. 435/504, č. 436, č. 437/1, č. 437/2, č. 438/501, č. 438/502, č. 439, č. 440, č. 441, č. 442, č. 443, č. 444 (časť), č. 445/501, č. 445/504 (časť), č. 446 (časť), č. 447 (časť), č. 448, č. 449, č. 450, č. 451 (časť), č. 452 (časť), č. 453 (časť), č. 454, č. 455, č. 456, č. 457, č. 458, č. 459, č. 460, č. 461, č. 462/1, č. 462/2, č. 463, č. 464, č. 465, č. 466, č. 467, č. 468, č. 469, č. 470, č. 471, č. 472, č. 473, č. 474, č. 475, č. 476, č. 477, č. 478, č. 479, č. 480, č. 481, č. 482, č. 483, č. 484, č. 485, č. 486, č. 487, č. 488 (časť), č. 489 (časť), č. 490 (časť), č. 491 (časť), č. 492 (časť), č. 493 (časť), č. 494 (časť), č. 495/1 (časť), č. 495/2 (časť), č. 496 (časť), č. 551/502 (časť), č. 583/501 (časť), č. 583/504, č. 583/505, č. 638 (časť), č. 641 (časť), č. 642 (časť), č. 645, č. 646 (časť), č. 647 (časť), č. 648 (časť), č. 649 (časť), č. 650, č. 651 (časť), č. 652, č. 653, č. 654, č. 655, č. 656, č. 657 (časť), č. 658 (časť), č. 659 (časť), č. 660 (časť), č. 661 (časť), č. 1764/2 (časť), č. 1765 (časť), č. 1768 (časť),

- Slovenského zväzu záhradkárov Základná organizácia 32-56 (až 60) ZDOBA I až V (tvoria ju parcely registra „C“ KN č. 1108/1, č. 1108/4, č. 1108/12, č. 1108/35, č. 1108/54, č. 1108/92, č. 1108/110, č. 1108/130, č. 1108/146, č. 1108/161, č. 1108/202, č. 1108/217, č. 1108/261, č. 1108/276, č. 1108/289, č. 1108/317, č. 1108/332, č. 1108/356, č. 1108/371, č. 1108/385, č. 1108/419, č. 1108/432, č. 1108/462, č. 1108/473, č. 1108/501, č. 1108/502, č. 1108/503, č. 1108/504, č. 1108/505, č. 1108/506, č. 1108/507, č. 1108/508, č. 1108/510, č. 1108/511, č. 1108/512, č. 1108/513, č. 1108/514, č. 1108/516, č. 1108/517, č. 1108/518, č. 1108/519, č. 1108/520, č. 1108/523, č. 1108/524, č. 1108/525, č. 1108/526, č. 1108/527, č. 1108/529, č. 1108/530, č. 1108/533, č. 1108/534, č. 1108/535, č. 1108/536, č. 1108/537, č. 1108/538, č. 1108/539, č. 1108/540, č. 1108/541, č. 1108/542, č. 1108/543, č. 1108/544, č. 1108/545, č. 1108/549, č. 1108/550, č. 1108/551, č. 1108/553, č. 1108/554, č. 1108/555, č. 1108/556, č. 1108/557, č. 1108/558, č. 1108/559, č. 1108/560, č. 1108/561, č. 1108/562, č. 1108/563, č. 1108/564, č. 1108/565, č. 1108/566, č. 1108/567, č. 1108/570, č. 1108/571, č. 1108/572, č. 1108/573, č. 1108/574, č. 1108/575, č. 1108/576, č. 1108/577, č. 1108/579, č. 1108/580, č. 1108/581, č. 1108/582, č. 1108/583, č. 1108/584, č. 1108/585, č. 1108/586, č. 1108/587, č. 1108/588, č. 1108/589, č. 1108/590, č. 1108/591, č. 1108/592, č. 1108/593, č. 1108/594, č. 1108/595, č. 1108/596, č. 1108/597, č. 1108/598, č. 1108/599, č. 1108/600, č. 1108/601, č. 1108/605, č. 1108/606, č. 1108/607, č. 1108/608, č. 1108/609, č. 1108/610, č. 1108/611, č. 1108/612, č. 1108/613, č. 1108/614, č. 1108/615, č. 1108/617, č. 1108/618, č. 1108/619, č. 1108/620, č. 1108/621, č. 1108/622, č. 1108/623, č. 1108/624, č. 1108/625, č. 1108/626, č. 1108/627, č. 1108/628, č. 1108/629, č. 1108/630, č. 1108/631, č. 1108/632, č. 1108/633, č. 1108/634, č. 1108/635, č. 1108/636, č. 1108/637, č. 1108/638, č. 1108/639, č. 1108/640, č. 1108/641, č. 1108/642, č. 1108/643, č. 1108/644, č. 1108/646, č. 1108/647, č. 1108/648, č. 1108/649, č. 1108/650, č. 1108/651, č. 1108/652, č. 1108/653, č. 1108/655, č. 1108/656, č. 1108/657, č. 1108/658, č. 1108/659, č. 1108/660, č. 1108/661, č. 1108/662, č. 1108/663, č. 1108/664, č. 1108/665, č. 1108/666, č. 1108/668, č. 1108/669, č. 1108/670, č. 1108/671, č. 1108/672, č. 1108/674, č. 1108/675, č. 1108/676, č. 1108/677, č. 1108/678, č. 1108/679, č. 1108/680, č. 1108/681, č. 1108/682, č. 1108/683, č. 1108/685, č. 1108/686, č. 1108/687, č. 1108/688, č. 1108/689, č. 1108/690, č. 1108/691, č. 1108/692, č. 1108/693, č. 1108/694, č. 1108/695, č. 1108/696, č. 1108/697, č. 1108/698, č. 1108/699, č. 1108/700, č. 1108/701, č. 1108/702, č. 1108/703, č. 1108/704, č. 1108/705, č. 1108/706, č. 1108/707, č. 1108/708, č. 1108/709, č. 1108/710, č. 1108/711, č. 1108/712, č. 1108/713, č. 1108/714, č. 1108/715, č. 1108/716, č. 1108/717, č. 1108/718, č. 1108/719, č. 1108/720, č. 1108/721, č. 1108/722, č. 1108/723, č. 1108/724, č. 1108/725, č. 1108/726, č. 1108/727, č. 1108/728, č. 1108/729, č. 1108/730, č. 1108/731, č. 1108/732, č. 1108/733, č. 1108/734, č. 1108/735, č. 1108/736, č. 1108/737, č. 1108/738, č. 1108/739, č. 1108/740, č. 1108/741, č. 1108/742, č. 1108/743, č. 1108/744, č. 1108/745, č. 1108/746, č. 1108/747, č. 1108/748, č. 1108/749, č. 1108/750, č. 1108/751, č. 1108/752, č. 1108/753, č. 1108/754, č. 1108/755, č. 1108/756, č. 1108/757, č. 1108/758, č. 1108/759, č. 1108/760, č. 1108/761, č. 1108/763, č. 1108/764, č. 1108/765, č. 1108/766, č. 1108/767, č. 1108/768, č. 1108/769, č. 1108/770, č. 1108/771, č. 1108/772, č. 1108/773, č. 1108/775, č. 1108/776, č. 1108/777, č. 1108/778, č. 1108/779, č. 1108/780, č. 1108/781, č. 1108/782, č. 1108/783, č. 1108/784, č. 1108/785, č. 1108/786, č. 1108/787, č. 1108/788, č. 1108/789, č. 1108/790, č. 1108/791, č. 1108/792, č. 1108/793, č. 1108/794, č. 1108/795, č. 1108/796, č. 1108/797, č. 1108/798, č. 1108/799, č. 1108/800, č. 1108/801, č. 1108/802, č. 1108/803, č. 1108/804, č. 1108/805, č. 1108/806, č. 1108/807, č. 1108/808, č. 1108/809, č. 1108/810, č. 1108/811, č. 1108/812, č. 1108/813, č. 1108/814, č. 1108/815, č. 1108/816, č. 1108/817, č. 1108/818, č. 1108/819, č. 1108/820, č. 1108/821, č. 1108/822, č. 1108/823, č. 1108/824, č. 1108/825, č. 1108/826, č. 1108/827, č. 1108/828, č. 1108/829, č. 1108/830, č. 1108/831, č. 1108/832, č. 1108/833, č. 1108/834, č. 1108/835, č. 1108/836, č. 1108/837, č. 1108/838, č. 1108/839, č. 1108/840, č. 1108/841, č. 1108/842, č. 1108/843, č. 1108/844, č. 1108/845, č. 1108/846, č. 1108/847, č. 1108/848, č. 1108/849, č. 1108/850, č. 1108/851, č. 1108/852, č. 1108/853, č. 1108/854, č. 1108/855, č. 1108/856, č. 1108/857, č. 1108/858, č. 1108/859, č. 1108/860, č. 1108/861, č. 1108/862, č. 1108/863, č. 1108/864, č. 1108/865, č. 1108/866, č. 1108/867, č. 1108/868, č. 1108/869, č. 1108/870, č. 1108/871, č. 1108/872, č. 1108/873, č. 1108/874, č. 1108/875, č. 1108/876, č. 1108/877, č. 1108/878, č. 1108/879, č. 1108/880, č. 1108/881, č. 1108/882, č. 1108/883, č. 1108/884, č. 1108/885, č. 1108/886, č. 1108/887, č. 1108/888,

č. 1108/889, č. 1108/890, č. 1108/891, č. 1108/892, č. 1108/893, č. 1108/894, č. 1108/895, č. 1108/896, č. 1108/897, č. 1108/898, č. 1108/899, č. 1108/900, č. 1108/901, č. 1108/902, č. 1108/903, č. 1108/904, č. 1108/905, č. 1108/906, č. 1108/907, č. 1108/908, č. 1108/909, č. 1108/910, č. 1108/911, č. 1108/912, č. 1108/913, č. 1108/914, č. 1108/915, č. 1108/917, č. 1108/918, č. 1108/919, č. 1108/921, č. 1108/922, č. 1108/923, č. 1108/924, č. 1108/925, č. 1108/926, č. 1108/927, č. 1108/928, č. 1108/929, č. 1108/930, č. 1108/931, č. 1108/932, č. 1108/933, č. 1108/934, č. 1108/935, č. 1108/936, č. 1108/937, č. 1108/938, č. 1108/939, č. 1108/940, č. 1108/941, č. 1108/942, č. 1108/944, č. 1108/945, č. 1108/946, č. 1108/947, č. 1108/948, č. 1108/949, č. 1108/950, č. 1108/951, č. 1108/952, č. 1108/953, č. 1108/954, č. 1108/955, č. 1108/956, č. 1108/957, č. 1108/958, č. 1108/959, č. 1108/960, č. 1108/961, č. 1108/962, č. 1108/963, č. 1108/964, č. 1108/965, č. 1108/966, č. 1108/967, č. 1108/968, č. 1108/969, č. 1108/970, č. 1108/971, č. 1108/972, č. 1108/973, č. 1108/974, č. 1108/976, č. 1108/977, č. 1108/978, č. 1108/979, č. 1108/980, č. 1108/981, č. 1108/982, č. 1108/983, č. 1108/984, č. 1108/985, č. 1108/986, č. 1108/987, č. 1108/988, č. 1108/989, č. 1108/990, č. 1108/991, č. 1108/992, č. 1108/993, č. 1108/994, č. 1108/995, č. 1108/996, č. 1108/997, č. 1108/998, č. 1108/999, č. 1110/1, č. 1318, č. 1319, č. 1320/1, č. 1320/2, č. 1321, č. 1322, č. 1323, č. 1324, č. 1325, č. 1326, č. 1327, č. 1328, č. 1329, č. 1330, č. 1331, č. 1332, č. 1333, č. 1334/1, č. 1334/2, č. 1334/3, č. 1336/1, č. 1336/3, č. 1336/4, č. 1336/5, č. 1337, č. 1338, č. 1339, č. 1340, č. 1341/1, č. 1341/2, č. 1342, č. 1343, č. 1344, č. 1345, č. 1346, č. 1347, č. 1348, č. 1349, č. 1350, č. 1351, č. 1352, č. 1353, č. 1354, č. 1355, č. 1356, č. 1357, č. 1358, č. 1359, č. 1360, č. 1361, č. 1362, č. 1363, č. 1364, č. 1365, č. 1366, č. 1367, č. 1368, č. 1369, č. 1370, č. 1371, č. 1372, č. 1373/1, č. 1373/2, č. 1374, č. 1375, č. 1376, č. 1377/1, č. 1377/2, č. 1378, č. 1379, č. 1380, č. 1381, č. 1382, č. 1383, č. 1384, č. 1385, č. 1386, č. 1387, č. 1388, č. 1389/1, č. 1389/2, 1390, č. 1391, č. 1392, č. 1393, č. 1394, č. 1395, č. 1396, č. 1397, č. 1398, č. 1399, č. 1400/1, č. 1400/2, č. 1401/1, č. 1401/2, č. 1402, č. 1403/1, č. 1403/2, č. 1405, č. 1406, č. 1407, č. 1408/1, č. 1408/2, č. 1409, č. 1410, č. 1411, č. 1412/1, č. 1412/2, č. 1413/1, č. 1413/2, č. 1414, č. 1415, č. 1416, č. 1417/1, č. 1417/2, č. 1418, č. 1419/1, č. 1419/2, č. 1420, č. 1421, č. 1422, č. 1423, č. 1424, č. 1425, č. 1426/1, č. 1426/2, č. 1427, č. 1428, č. 1429/1, č. 1429/2, č. 1431, č. 1432, č. 1434, č. 1433, č. 1435, č. 1436, č. 1437, č. 1438, č. 1439, č. 1440/1, č. 1440/2, č. 1441, č. 1442, č. 1443, č. 1444/1, č. 1445, č. 1446, č. 1447, č. 1448, č. 1449, č. 1450, č. 1451, č. 1452, č. 1453, č. 1454, č. 1455, č. 1456, č. 1457/1, č. 1457/2, č. 1457/3, č. 1458, č. 1459, č. 1460/1, č. 1460/2, č. 1462/1, č. 1462/2, č. 1463/1, č. 1463/2, č. 1464, č. 1465, č. 1466/1, č. 1466/2, č. 1467, č. 1468, č. 1469, č. 1470, č. 1471, č. 1472, č. 1473/1, č. 1473/2, č. 1474, č. 1475, č. 1476, č. 1477, č. 1478, č. 1479, č. 1480, č. 1481, č. 1482, č. 1483/1, č. 1483/2, č. 1484, č. 1485, č. 1486, č. 1487, č. 1488, č. 1489, č. 1490, č. 1491, č. 1492, č. 1493, č. 1494, č. 1495, č. 1496, č. 1497, č. 1498, č. 1499, č. 1500, č. 1501, č. 1502, č. 1503, č. 1504, č. 1505/1, č. 1505/2, č. 1506, č. 1507, č. 1508, č. 1509, č. 1510, č. 1511, č. 1512, č. 1513, č. 1514, č. 1515, č. 1516, č. 1517, č. 1518/1, č. 1518/3, č. 1519, č. 1520, č. 1521, č. 1522, č. 1523, č. 1524, č. 1525, č. 1526, č. 1527/1, č. 1528, č. 1529, č. 1530, č. 1531, č. 1532/1, č. 1532/2, č. 1533/1, č. 1534, č. 1535, č. 1536, č. 1537, č. 1538, č. 1539, č. 1540, č. 1541, č. 1542, č. 1543, č. 1544, č. 1545, č. 1546, č. 1547, č. 1548, č. 1549, č. 1550, č. 1551, č. 1552, č. 1553, č. 1554, č. 1555, č. 1556/1, č. 1556/2, č. 1557, č. 1558, č. 1559, č. 1560, č. 1561/1, č. 1561/2, č. 1561/3, č. 1562/1, č. 1562/3, č. 1563, č. 1564/1, č. 1564/2, č. 1565/1, č. 1565/2, č. 1566, č. 1567, č. 1568/1, č. 1568/2, č. 1569, č. 1570, č. 1571, č. 1572, č. 1573, č. 1574, č. 1575, č. 1576, č. 1577, č. 1578/1, č. 1579, č. 1580, č. 1581/1, č. 1581/2, č. 1581/4, č. 1583, č. 1584, č. 1585, č. 1586, č. 1587, č. 1588, č. 1589, č. 1590, č. 1591, č. 1592, č. 1593, č. 1594, č. 1595, č. 1596, č. 1597/1, č. 1597/4, č. 1598, č. 1599/1, č. 1599/2, č. 1601, č. 1602, č. 1603, č. 1604, č. 1605/1, č. 1605/2, č. 1606, č. 1607, č. 1608, č. 1609, č. 1610/1, č. 1610/2, č. 1611/1, č. 1611/2, č. 1612, č. 1613, č. 1614, č. 1615, č. 1616, č. 1617, č. 1618, č. 1619, č. 1620, č. 1621, č. 1623, č. 1624, č. 1625, č. 1626, č. 1627, č. 1628, č. 1659, č. 1660, č. 1661, č. 1664, č. 1665, č. 1666, č. 1671, č. 1672, č. 1673, č. 1674, č. 1675, č. 1676, č. 1679, č. 1680, č. 1681, č. 1682, č. 1683, č. 1684, č. 1685, č. 1686, č. 1687/1, č. 1687/2, č. 1688, č. 1689, č. 1690, č. 1691/1, č. 1691/2, č. 1692, č. 1693, č. 1695, č. 1697/1, č. 1697/2, č. 1698, č. 1699, č. 1700, č. 1701, č. 1703, č. 1704, č. 1705, č. 1707, č. 1711, č. 1712, č. 1713, č. 1714/1, č. 1714/2, č. 1715, č. 1717, č. 1718, č. 1719, č. 1720, č. 1721, č. 1723, č. 1725, č. 1726, č. 1727, č. 1728, č. 1729, č. 1731, č. 1732, č. 1734, č. 1737, č. 1739/1, č. 1739/2;

- Slovenského zväzu záhradkárov Základná organizácia 32-23 Geder (tvoria ju parcely C KN č. 1112/38, č. 1112/39, č. 1112/40, č. 1112/41, č. 1112/42, č. 1112/43, č. 1112/45, č. 1112/46, č. 1112/47, č. 1112/48, č. 1112/49, č. 1112/50, č. 1112/51, č. 1112/52, č. 1112/53, č. 1112/54, č. 1112/55, č. 1112/56, č. 1112/57, č. 1112/58, č. 1112/59, č. 1112/60, č. 1112/61, č. 1112/62, č. 1112/63, č. 1112/64, č. 1112/65, č. 1112/66, č. 1112/67, č. 1112/68, č. 1112/69, č. 1112/70, č. 1112/71, č. 1112/72, č. 1112/73, č. 1112/74, č. 1112/75, č. 1112/76, č. 1112/77, č. 1112/78, č. 1112/79, č. 1112/80, č. 1112/81, č. 1112/82, č. 1112/83, č. 1112/84, č. 1112/85, č. 1112/86, č. 1112/87, č. 1112/88, č. 1112/89, č. 1112/90, č. 1112/91, č. 1112/92, č. 1112/93, č. 1112/94, č. 1112/95, č. 1112/96, č. 1112/97, č. 1112/98, č. 1112/99, č. 1112/100, č. 1112/101, č. 1112/102, č. 1112/103, č. 1112/104, č. 1112/105, č. 1112/106, č. 1112/107, č. 1112/108, č. 1112/109, č. 1112/110, č. 1112/111, č. 1112/112, č. 1112/113, č. 1112/114, č. 1112/115, č. 1112/116, č. 1112/117, č. 1112/118, č. 1112/119, č. 1112/120, č. 1112/121, č. 1112/122, č. 1112/123, č. 1112/124, č. 1112/126, č. 1112/127, č. 1112/129, č. 1112/130, č. 1112/131, č. 1112/132, č. 1112/133, č. 1112/134, č. 1112/135, č. 1112/136, č. 1112/137, č. 1112/138,

č. 1112/139, č. 1112/140, č. 1112/141, č. 1112/142, č. 1112/143, č. 1112/144, č. 1112/145, č. 1112/146, č. 1112/147, č. 1112/148, č. 1112/149, č. 1112/150, č. 1112/151, č. 1112/152, č. 1112/153, č. 1112/154, č. 1112/155, č. 1112/156, č. 1112/157, č. 1112/158, č. 1112/159, č. 1112/160, č. 1112/161, č. 1112/162, č. 1112/163, č. 1112/164, č. 1112/165, č. 1112/166, č. 1112/167, č. 1112/168, č. 1112/169, č. 1112/170, č. 1112/171, č. 1112/172, č. 1112/173, č. 1112/174, č. 1112/175, č. 1112/176, č. 1112/177, č. 1112/178, č. 1112/179, č. 1112/180, č. 1112/181, č. 1112/182, č. 1112/183, č. 1112/184, č. 1112/185, č. 1112/186, č. 1112/187, č. 1112/188, č. 1112/189, č. 1112/190, č. 1112/191, č. 1112/192, č. 1112/193, č. 1112/194, č. 1112/195, č. 1112/196, č. 1112/197, č. 1112/198, č. 1112/199, č. 1112/200, č. 1112/201, č. 1112/202, č. 1112/203, č. 1112/204, č. 1112/205, č. 1112/206, č. 1112/207, č. 1112/208, č. 1112/209, č. 1112/210, č. 1112/212, č. 1112/213, č. 1112/214, č. 1112/215, č. 1112/216, č. 1112/217, č. 1112/218, č. 1112/219, č. 1112/220, č. 1112/221, č. 1112/222, č. 1112/223, č. 1112/224, č. 1112/225, č. 1112/226, č. 1112/227, č. 1112/228, č. 1112/229, č. 1112/230, č. 1112/231, č. 1112/232, č. 1112/233, č. 1112/234, č. 1112/235, č. 1112/236, č. 1112/237, č. 1112/238, č. 1112/239, č. 1112/240, č. 1112/241, č. 1112/242, č. 1112/243, č. 1112/244, č. 1112/245, č. 1112/246, č. 1112/247, č. 1112/248, č. 1112/249, č. 1112/250, č. 1112/251, č. 1112/252, č. 1112/253, č. 1112/254, č. 1112/255, č. 1112/256, č. 1112/257, č. 1112/258, č. 1112/259, č. 1112/260, č. 1112/261, č. 1112/262, č. 1112/263, č. 1112/264, č. 1112/265, č. 1112/266, č. 1112/267, č. 1112/268, č. 1112/269, č. 1112/270, č. 1112/271, č. 1112/272, č. 1112/273, č. 1112/274, č. 1112/275, č. 1112/276, č. 1112/277, č. 1112/278, č. 1112/279, č. 1112/280, č. 1112/281, č. 1112/282, č. 1112/283, č. 1112/284, č. 1112/285, č. 1112/286, č. 1112/287, č. 1112/288, č. 1112/289, č. 1112/290, č. 1112/291, č. 1112/292, č. 1112/293, č. 1112/294, č. 1112/295, č. 1112/296, č. 1112/297, č. 1112/298, č. 1112/299, č. 1112/300, č. 1112/301, č. 1112/302, č. 1112/303, č. 1112/304, č. 1112/305, č. 1112/306, č. 1112/307, č. 1112/308, č. 1112/309, č. 1112/310, č. 1112/311, č. 1112/312, č. 1112/313, č. 1112/314, č. 1112/315, č. 1112/316, č. 1112/322, č. 1112/323, č. 1112/324, č. 1112/325, č. 1112/326, č. 1112/327, č. 1112/328, č. 1112/329, č. 1112/330, č. 1112/333, č. 1112/337, č. 1112/338, č. 1112/339, č. 1112/340, č. 1112/342, č. 1112/343, č. 1112/344, č. 1112/345, č. 1112/346, č. 1112/347, č. 1112/348, č. 1112/349, č. 1112/350, č. 1112/352, č. 1112/353, č. 1112/354, č. 1112/355, č. 1112/356, č. 1112/357, č. 1112/358, č. 1112/359, č. 1112/360, č. 1112/362, č. 1112/363, č. 1112/364, č. 1112/365, č. 1112/367, č. 1112/368, č. 1112/369, č. 1112/370, č. 1112/371, č. 1112/372, č. 1112/374, č. 1112/375, č. 1112/376, č. 1112/378, č. 1112/380, č. 1112/381, č. 1112/382, č. 1112/383, č. 1112/384, č. 1112/385, č. 1112/386, č. 1112/387, č. 1112/388, č. 1112/389, č. 1112/390, č. 1112/391, č. 1112/392, č. 1112/393, č. 1112/394, č. 1112/395, č. 1112/396, č. 1112/397, č. 1112/398, č. 1112/399, č. 1112/401, č. 1112/402, č. 1112/403, č. 1112/404, č. 1112/405, č. 1112/407, č. 1112/408, č. 1112/409, č. 1112/410, č. 1112/411, č. 1112/412, č. 1112/413, č. 1112/414, č. 1112/415, č. 1112/416, č. 1112/418, č. 1112/419, č. 1112/420, č. 1112/421, č. 1112/422, č. 1112/423, č. 1112/424, č. 1112/425, č. 1112/426, č. 1112/428, č. 1112/429, č. 1112/430, č. 1112/431, č. 1112/433, č. 1112/434, č. 1112/435, č. 1112/436, č. 1112/437, č. 1112/438, č. 1112/439, č. 1112/440, č. 1112/442, č. 1112/443, č. 1112/446, č. 1112/447, č. 1112/448, č. 1112/452, č. 1112/453, č. 1112/454, č. 1112/455, č. 1112/456, č. 1112/457, č. 1112/458, č. 1112/459, č. 1112/460, č. 1112/461, č. 1112/462, č. 1112/463, č. 1112/464, č. 1112/465, č. 1112/466, č. 1112/470, č. 1112/471, č. 1112/473 a č. 1112/474,

- Slovenského zväzu záhradkárov Základná organizácia 33-82 Sady nad Torysou - Bogol', o.j.z. (len časť záhradkovej osady tvorenej parcelou C KN č.: 1313/2 a parcelami právneho stavu – parcely registra „E“ KN č. 426 (časť), č. 1924 (časť), č. 1925 (časť), č. 1926 (časť), č. 1927 (časť), č. 1928 (časť) a č. 1929/501 (časť);
tak, ako je to vyznačené v mapovom podklade určenom pod bodom X. tohto rozhodnutia,

IV. určuje podľa ust. § 8 ods. 1 písm. c) zákona o PÚ a podľa ust. § 24 ods. 1 zákona o PÚ lehotu a to najneskôr do 30. novembra 2026 od právoplatnosti tohto rozhodnutia na uskutočnenie prvého ustanovujúceho zhromaždenia účastníkov PÚ. Ustanovujúce zhromaždenie zvolá Okresný úrad Košice, pozemkový a lesný odbor a Mesto Košice verejnou vyhláškou,

V. obmedzuje podľa ust. § 8 ods. 1 písm. d) zákona o PÚ v spojení s ust. § 26 zákona o PÚ účastníkov pozemkových úprav tak, že len so súhlasom správneho orgánu je možné v obvode projektu pozemkových úprav Košická Nová Ves:

- meniť spôsob využitia pozemku,
- zriaďovať, meniť alebo zrušiť vodohospodárske zariadenia,
- zriaďovať, meniť alebo zrušiť stavby na dotknutých pozemkoch,
- zriaďovať, meniť alebo zrušiť ovocné sady, stromovú zeleň v krajine,
- prevádzať pozemky z poľnohospodárskeho do lesného pôdneho fondu, a
- robiť podobné zásahy do usporiadania poľnohospodárskej pôdy,

VI. vyzýva podľa ust. § 8 ods. 3 zákona o PÚ vlastníkov pozemkov trvalého porastu na cudzom pozemku, aby v lehote 150 dní od nadobudnutia právoplatnosti tohto rozhodnutia požiadali správny orgán o zápis trvalého porastu na

cudzom pozemku do registra porastov, určili hranice trvalého porastu na cudzom pozemku a preukázali vlastníctvo trvalého porastu na cudzom pozemku ako aj oprávnenosť jeho výsadby,

VII. oznamuje podľa ust. § 8 ods. 7 zákona o PÚ z dôvodu informovania nájomcov o termíne zániku nájomných vzťahov k pôvodným pozemkom, že predpokladaný termín schválenia vykonania projektu pozemkových úprav Košická Nová Ves je 76 mesiacov počnúc dňom od 01. mája 2026,

VIII. určuje podľa ust. § 11 ods. 27 zákona o PÚ zákaz nakladania s pozemkami vo vlastníctve štátu a obce, ktoré sú určené na spoločné zariadenia a opatrenia. Obmedzenie vyznačí katastrálny odbor Okresného úradu Košice, ktorý zapíše po nadobudnutí právoplatnosti tohto rozhodnutia na základe oznámenia správneho orgánu poznámku v znení, cit. : „Poznamenáva sa zákaz nakladania podľa ust. § 11 ods. 27 zákona SNR č. 330/1991 Zb. o pozemkových úpravách, usporiadaní pozemkového vlastníctva, pozemkových úradoch, pozemkovom fonde a o pozemkových spoločenstvách v znení neskorších predpisov“ len k pozemkom uvedeným v oznámení na dotknuté listy vlastníctva,

IX. upozorňuje podľa ust. § 5 ods. 9 zákona o PÚ fyzické osoby, právnické osoby a obec, ktoré môžu byť dotknuté PÚ v ich pôsobnosti alebo ich v právach, že sú povinné do 30 dní od právoplatnosti tohto rozhodnutia informovať správny orgán o existujúcich zariadeniach, ktoré vlastní alebo spravujú, a plánovaných zámeroch, ktoré sa majú uskutočniť v obvode projektu PÚ Košická Nová Ves a môžu mať vplyv na konanie o pozemkových úpravách,

X. určuje podľa ust. § 8 ods. 2 zákona o PÚ mapový podklad, ktorý tvorí prílohu tohto rozhodnutia, na ktorom sú graficky znázornené všetky parcely registra „C“ a parcely registra „E“ KN katastrálneho územia Košická Nová Ves a taktiež je graficky znázornená hranica obvodu projektu PÚ Košická Nová Ves, ktorá ohraničuje všetky pozemky určené na vykonanie PÚ v katastrálnom území Košická Nová Ves vo formáte A3 v mierke 1:11 000 v celkovej výmere cca 389,9927 ha.

Odôvodnenie

Na základe schváleného Uznesenia vlády SR č. 593/2019 zo dňa 04. decembra 2019 k Návrhu katastrálneho územia pre začatie pozemkových úprav v roku 2020, ktorým vláda SR uložila zabezpečiť vykonanie prípravných konaní pozemkových úprav a po verejnom obstarávaní začať pozemkové úpravy vo vybraných katastrálnych územiach. Uznesením vlády SR č. 358 zo dňa 21. augusta 2019 bol schválený „Návrh opatrení na urýchlené vykonanie pozemkových úprav v SR“, podľa ktorého sa majú v priebehu 30 rokov vykonať pozemkové úpravy vo všetkých 3103 katastrálnych územiach, kde ešte pozemkové úpravy neprebehli alebo ich vykonanie nie je potrebné a účelné, je nutné začať pozemkové úpravy každoročne približne v 120-tich katastrálnych územiach. Na základe uvedeného medzirezortná „Komisia pre vyhodnotenie kritérií na stanovenie naliehavosti vykonania pozemkových úprav a výber katastrálnych území“ (ďalej len „komisia“), ktorá bola zriadená Ministerstvom pôdohospodárstva a rozvoja vidieka SR vypracovala výsledný zoznam katastrálnych území, ktorý bol spracovaný na základe vyhodnotenia stanovených alebo komisiou prijatých kritérií (vlastníckych, užívacích a mimorezortných). Vo výslednom zozname z dôvodu preukázanej naliehavosti vykonania pozemkových úprav pre začatie pozemkových úprav v roku 2020 je katastrálne územie Košická Nová Ves uvedené pod por. č. 85 s celkovým počtom získaných bodov 205 z celkového možného počtu 400 bodov.

Podľa ust. § 7 ods. 1 zákona o PÚ – cit.: „Pozemkové úpravy možno začať na podnet okresného úradu z dôvodov uvedených v § 2 ods. 2 alebo na žiadosť účastníka z dôvodov uvedených v § 2 ods. 3“.

V zmysle ust. § 7 ods. 2 zákona o PÚ – cit.: „Pred rozhodnutím o nariadení alebo povolení pozemkových úprav okresný úrad nariadi konanie o začatí pozemkových úprav (ďalej len „prípravné konanie“) na účel

- a) preverenia dôvodov, naliehavosti a účelnosti vykonania pozemkových úprav,
- b) určenia hraníc obvodu pozemkových úprav, určenia pozemkov, ktoré sú vyňaté z pozemkových úprav,
- c) zistenia záujmu vlastníkov o pozemkové úpravy, ak majú byť povolené, z dôvodov podľa § 2 ods. 1 písm. b) a h); záujem je preukázaný, ak s pozemkovými úpravami súhlasia vlastníci nadpolovičnej výmery pozemkov, ktoré tvoria obvod projektu pozemkových úprav, a o prejavnom záujme spíše okresný úrad zápisnicu,
- d) zistenia záujmu vlastníkov o pozemkové úpravy, ak majú byť povolené z dôvodov podľa § 2 ods. 1 písm. j) a k), pričom záujem vlastníkov sa zisťuje a vyhodnocuje len v samostatnom obvode pozemkov pod osídlením alebo v samostatnom obvode pozemkov v hospodárskom dvore; záujem vlastníkov sa preukazuje rovnako ako je uvedené v písmene c).

Podľa ust. § 7 ods. 3 zákona o PÚ – cit.: „Okresný úrad nariadi prípravné konanie do 30 dní od podania žiadosti o povolenie pozemkových úprav, a ak ide o nariadené pozemkové úpravy, nariadi prípravné konanie bezodkladne.

Nariadenie prípravného konania zverejní okresný úrad v dotknutých obciach na verejne prístupnom mieste. Na nariadenie prípravného konania sa nevzťahuje správny poriadok“.

Správny orgán dňa 17. februára 2020 pristúpil podľa ust. § 7 ods. 2 zákona o PÚ k vydaniu nariadenia konania o začatí pozemkových úprav (prípravné konanie) v kat. území Košická Nová Ves (kód katastrálneho územia 827347), okres Košice III, Košický kraj, ev. pod sp. zn. č.: OU-KE-PLO-2020/017673-1 (ďalej len „nariadenie“) z dôvodu uvedeného v ust. § 2 ods. 1 písm. a) zákona o PÚ, nakoľko je to potrebné na usporiadanie vlastníckych a užívacích pomerov a odstránenie prekážok ich výkonu vyvolaných historickým vývojom pred účinnosťou tohto zákona. Správny orgán predmetné nariadenie oznámil prostredníctvom verejnej vyhlášky, ktorú zverejnil na úradnej tabuli a webovom sídle Okresného úradu Košice, na úradnej tabuli obce – Mesta Košice a taktiež aj na úradnej tabuli MÚ MČ Košice-Košická Nová Ves, a to od 19. februára 2020 do ukončenia prípravného konania t. j. do dňa 30. septembra 2020. Súčasťou nariadenia bola aj mapová príloha navrhovaného obvodu pozemkových úprav v mierke 1:15000, ktorá ohraničovala pozemky hranicou katastrálneho územia Košická Nová Ves.

Správny orgán v rámci prípravného konania vykonal všetky postupy, ktoré mu určoval metodický návod Ministerstva pôdohospodárstva a rozvoja vidieka Slovenskej republiky na prípravné konanie pozemkových úprav (čiastka: 2, ročník 2020, dátum vydania: 11. februára 2020). Naliehavosť vykonania pozemkových úprav v kat. území Košická Nová Ves posúdila ešte pred samotným nariadeným prípravného konania komisia pre vyhodnotenie kritérií na stanovenie naliehavosti vykonania pozemkových úprav. V prípade nariadených PÚ sa zisťovanie záujmu o PÚ nevykonávalo, nakoľko aj náklady spojené s nariadenými pozemkovými úpravami uhrádza štát. Dôvod konania zodpovedá charakteru komplexných PÚ vykonávaných v celom kat. území, pričom z obvodu PÚ boli vyňaté pozemky pre ktoré vykonanie PÚ nie je účelné a ani hospodárne.

Pri posúdení dôvodov správny orgán vychádzal najmä z týchto kritérií: vysoký stupeň rozdrobenosti pozemkov na vlastníka – mimo zastavaného územia obce kat. úz. Košická Nová Ves je priemerný počet parciel na jedného vlastníka viac ako 10,74; vysoký stupeň spoluvlastníckych podielov na jeden pozemok - mimo zastavaného územia obce kat. územia Košická Nová Ves je priemerný počet spoluvlastníkov na jednu parcelu 11,28; aktuálny stav bráni nakladať vlastníkom v plnom rozsahu so svojim majetkom - vysoký stupeň rozdrobenosti pozemkov a vysoký stupeň spoluvlastníckych podielov bráni nakladať vlastníkom v plnom rozsahu so svojim majetkom, ďalej sa kat. územie Košická Nová Ves nachádza v treťom stupni ekologickej stability, čo činí toto kat. územie do strednej ekologickej stability.

Správny orgán v prípravnom konaní ďalej prerokoval s katastrálnym odborom OÚ Košice potrebu revízie údajov KN, pričom záverom bolo skonštatované, že revízia nie je potrebná, resp. nie je potrebné vykonať revíziu KN v kat. území Košická Nová Ves.

Taktiež správny orgán v spolupráci s katastrálnym odborom Okresného úradu Košice zistil, že register obnovenej evidencie pozemkov v kat. území Košická Nová Ves bol zapísaný dňa 13. júna 2013 na základe rozhodnutia o schválení ROEP č. C 46/2013-Sp zo dňa 31. mája 2013 (právoplatného dňa 6. júna 2013), zapísaný záznamom Z-4336/13 pod číslom zmeny 568/13.

Správny orgán na základe údajov získaných od orgánu štátnej správy na úseku katastra nehnuteľností v digitálnej forme zo súboru popisných a zo súboru geodetických údajov katastra nehnuteľností (SGI KN – vektorová katastrálna mapa /VKM/ vo formáte VGI, vektorová mapa určeného operátu vo formáte VGI a vektorová mapa bonitovaných pôdno-ekologických jednotiek vo formáte VGI), použil tieto údaje na posúdenie dôvodov a účelnosti PÚ a to prostredníctvom vykonanej analýzy. Ďalej správny orgán v spolupráci s orgánom územného plánovania – Mesto Košice určil závažnosť územnoplánovacích podkladov a možnosti ich využitia, čo bolo zohľadnené pri prešetrovaní hranice obvodu projektu PÚ.

Ďalej správny orgán v spolupráci s katastrálnym odborom Okresného úradu Košice vypracoval a zápisnične odsúhlasil špecifické podmienky, ktoré vyplynuli na základe zistení v prípravnom konaní (zápisnične prerokované dňa 24. marca 2020 a ev. pod sp. zn. č.: OU-KE-PLO-2020/017673-34). Takto vyhotovené špecifické podmienky sú záväzné v ďalšom konaní o pozemkových úpravách pre správny orgán, zhotoviteľa, miestnu štátnu správu na úseku katastra nehnuteľností a všetkých účastníkov konania o pozemkových úpravách. Zmenu špecifických podmienok možno v priebehu konania vykonať len v písomnej forme, zo závažných dôvodov pre dosiahnutie stanoveného cieľa a so súhlasom oboch strán, ktoré predtým platný text potvrdili.

Správny orgán zriadil na účely prípravného konania prípravný výbor, a to na stretnutí k prípravnému konaniu konanom dňa 06. marca 2020. Všetkým členom prípravného výboru bolo správnym orgánom zaslané „Oznámenie o zriadení prípravného výboru PÚ Košická Nová Ves v kat. území Košická Nová Ves“ prostredníctvom písomnosti ev. pod. sp. zn.: OU-KE-PLO-2020/017673-046 zo dňa 26. marca 2020, v ktorej boli oboznámení o zložení prípravného

výboru, jeho evidencii v registri združenia účastníkov pozemkových úprav vedeného na správnom orgáne, o zápise jednotlivých údajov v predmetnom registri ZÚPÚ ako aj o úlohách prípravného výboru a jeho zániku.

Pre zabezpečenie informovanosti účastníkov konania pred rozhodnutím o návrhu na vykonanie pozemkových úprav a o plánovanom konaní, správny orgán vzhľadom na vzniknutú situáciu spôsobenú ochorením COVID-19 a aj vzhľadom na vysoký počet samotných účastníkov v obvode PÚ Košická Nová Ves zvolil v spolupráci s MČ Košice-Košická Nová Ves a členmi prípravného výboru vhodnú formu informovania, ktorú tvorila kombinácia verejného rozhlasu a informačného plagátu (zverejneného na web stránke OÚ Košice, web stránke MČ Košice-Košická Nová Ves, na facebookovej stránke MČ Košice-Košická Nová Ves a na úradných tabuliach MČ Košice-Košická Nová Ves a správneho orgánu).

V rámci prípravného konania zabezpečil správny orgán ku konaniu vyjadrenia orgánov verejnej moci, orgánov štátnej správy a organizácii (správcov), ktoré ich vedú a spravujú, a iných zdrojov informácií. Taktiež sa obrátil na orgány územného plánovania (Mesto Košice, Úrad Košického samosprávneho kraja a Ministerstvo dopravy).

Ďalej správny orgán na spracovanie podkladov zistených v prípravnom konaní využil nasledovné programové prostriedky a to: interaktívny grafický systém Kokeš, Analýza údajov, ZBGIS, GISPLAN a QGIS. Analýzu údajov využil správny orgán na vyhodnotenie stavu vlastníckych pomerov a najčastejších a najvýznamnejších prekážok ich výkonu vyvolaných historickým vývojom pred účinnosťou zákona o pozemkových úpravách, ktoré správny orgán vyhodnotil z písomných a grafických údajov katastra nehnuteľností v navrhovanom obvode projektu PÚ Košická Nová Ves. Ukazovatele hodnôt ako priemerný počet parciel na jedného vlastníka, priemerný počet vlastníkov na jednu parcelu, priemerný počet parciel na liste vlastníctva na 1 ha, priemerný počet vlastníkov na 1 ha, priemerný počet vlastníckych vzťahov na 1 ha, podiel špeciálnych kultúr poľnohospodárskej pôdy, podiel poľnohospodárskej pôdy bez špeciálnych kultúr, podiel lesných pozemkov, boli po načítaní údajov SPI KN a SGI KN priamo vypočítané.

V rámci prípravného konania, po prerokovaní s uvedenými účastníkmi, určil správny orgán obvod projektu pozemkových úprav Košická Nová Ves, ktorý tvoria pozemky nachádzajúce sa mimo hranice zastavaného územia obce Košice-Košická Nová Ves vytýčeného lomovými bodmi premietnutými do katastra nehnuteľností k 1. januáru 1990 okrem pozemkov z neho vyňatých, ktoré sú uvedené pod bodom III. výroku tohto rozhodnutia. Výmera obvodu projektu pozemkových úprav Košická Nová Ves je 389,9927 ha.

Prípravným konaním sa preukázalo, že uskutočnenie pozemkových úprav v tomto katastrálnom území je odôvodnené, účelné a naliehavé vzhľadom na vysokú rozdrobenosť pozemkov, veľký počet spoluvlastníckych vzťahov, nízku aktuálnosť operátu katastra nehnuteľností a neprístupnosť pozemkov.

Analýzou údajov katastra nehnuteľností a prípravným konaním bolo zistené, že v katastrálnom území Košická Nová Ves v navrhovanom obvode projektu pozemkových úprav Košická Nová Ves tieto ukazovatele hodnôt: v priemere na jedného vlastníka pripadá 9,86 parciel - z toho minimálny počet parciel je 1 a maximálny počet je 178 parciel, priemerný počet listov vlastníctva jedného vlastníka je 3,03 - z toho minimálna hodnota 1 a maximálna hodnota je 47, priemerná výmera vlastníctva jedného vlastníka je 2261,80 m² – z toho minimálna je 0,10 m² a maximálna 1290076 m², priemerný počet spoluvlastníkov na parcelu je 11,28 - z toho minimálny počet je 1 a maximálny počet je 935. Počet všetkých spoluvlastníckych vzťahov v katastrálnom území je 17379.

Usporiadanie pozemkov jednotlivých vlastníkov je nevyhovujúce, nakoľko parcely sa nachádzajú v rôznych častiach katastrálneho územia sú nevhodne usporiadané pre konkrétnych vlastníkov. Existujú veľké rozdiely medzi stavom evidovaným v katastri nehnuteľností, právnym stavom a skutočným stavom v teréne. Takéto neusporiadané vlastníctvo bráni vlastníkom vhodne nakladať so svojim vlastníctvom alebo pozemky ekonomicky výhodne obhospodarovať. Pozemky nie sú prístupné, nakoľko v minulosti pri veľkoplošnom obrábaní pozemkov boli parcely sceľované, zrušené boli mnohé prístupové komunikácie a uplatňovali sa len užívacie vzťahy, pričom vlastnícke vzťahy boli absolútne potláčané. Rozdrobené vlastníctvo brzdí rozvoj obcí a realizáciu verejnoprospešných projektov. Aktuálny stav je nepriehľadný a bráni vlastníkom nakladať so svojim majetkom, či už obhospodarovať pôdu, prenajímať ju ak vlastník sám nechce, alebo nemôže vlastnú pôdu obhospodarovať.

Na základe vyššie uvedených skutočností možno konštatovať, že pozemkové úpravy v katastrálnom území Košická Nová Ves sú opodstatnené vzhľadom na rozdrobenosť pozemkov, veľký počet neznámych vlastníkov, nesúladov druhu pozemku medzi stavom evidovaným v katastri nehnuteľností so stavom v teréne a nízkou aktuálnosťou operátu katastra nehnuteľností, naliehavé vzhľadom na neprístupnosť pozemkov a potrebu usporiadania pozemkového vlastníctva a hospodársky účelné na zlepšenie výrobných a prevádzkových podmienok obhospodarovania pozemkov, protieroznu ochranu poľnohospodárskej pôdy a ochranu pred povodňami.

Správny orgán vecne ukončil prípravné konanie vypracovaním elaborátu prípravného konania č. 1/2020 ev. pod sp. zn. č.: OU-KE-PLO-2020/017673-084, ktorého súčasťou je aj správa so zhodnotením výsledkov prípravného konania.

Podľa ust. § 1 ods. 1 zákona o PÚ-cit.: „Obsahom pozemkových úprav) je racionálne priestorové usporiadanie pozemkového vlastníctva v určitom území a ostatného nehnuteľného poľnohospodárskeho a lesného majetku s ním spojeného vykonávané vo verejnom záujme v súlade s požiadavkami a podmienkami ochrany životného prostredia a tvorby územného systému ekologickej stability, funkciami poľnohospodárskej krajiny a prevádzkovo-ekonomickými hľadiskami moderného poľnohospodárstva a lesného hospodárstva a podpory rozvoja vidieka“.
Poznámka pod čiarou1) k výkladu pojmu pozemkové úpravy odkazuje na ust. § 19 ods. 1 zákona č. 229/1991 Zb. o úprave vlastníckych vzťahov k pôde a inému poľnohospodárskemu majetku v z. n. p., podľa ktorého pozemkovými úpravami sú zmeny v usporiadaní pozemkov na určitom území vykonané za účelom vytvorenia pôdne ucelených hospodárskych jednotiek podľa potrieb jednotlivých vlastníkov pôdy a s ich súhlasom a podľa celospoločenských požiadaviek na tvorbu krajiny, životného prostredia a na investičnú výstavbu.

Podľa ust. § 2 ods. 1 písm. a) zákona o PÚ – cit.: „Pozemkové úpravy sa vykonávajú najmä, ak je potrebné na usporiadanie vlastníckych a užívacích pomerov a odstránenie prekážok ich výkonu vyvolaných historickým vývojom pred účinnosťou tohto zákona“.

Podľa ust. § 2 ods. 2 zákona o PÚ pozemkové úpravy zahŕňajú najmä zisťovanie a nové usporiadanie vlastníckych a užívacích pomerov a s tým súvisiace technické, ekologické a ekonomické opatrenia.
Správny orgán má na základe vykonaného preverenia pomerov v katastrálnom území Košická Nová Ves za preukázané, že vlastnícke vzťahy sú rozdrobené a neprehľadné, existuje nesúlad medzi evidovaným a skutočným stavom (ust. § 2 ods. 2 zákona o PÚ), prístupnosť pozemkov je nedostatočná, v území sa nachádzajú pozemky s neznámymi vlastníkmi. Uvedený stav je dôsledkom historického vývoja vlastníckych vzťahov pred účinnosťou zákona o PÚ, najmä dedenia a evidenčných nedostatkov. Súčasne bolo správnym orgánom zistené, že existujú prekážky riadneho výkonu vlastníckych a užívacích práv, najmä nedostatočná prístupnosť pozemkov, nevyhovujúca sieť poľných komunikácií a nesúlad medzi evidovaným právnym stavom a skutočným užívaním. Tento stav znemožňuje racionálne hospodárenie na pôde a realizáciu opatrení vo verejnom záujme. Tieto skutočnosti naplňajú dôvody podľa ust. § 2 zákona o PÚ, pričom vykonanie pozemkových úprav je nevyhnutné na odstránenie uvedených nedostatkov.

Podľa ust. § 3 ods. 1 zákona o PÚ – cit.: „Pozemkové úpravy sa vykonávajú spravidla naraz pre celé katastrálne územie, ktoré tvorí obvod pozemkových úprav“.

Podľa ust. § 3 ods. 2 zákona o PÚ veta prvá – cit.: „Ak to nebráni účelu pozemkových úprav alebo ak je to v záujme jeho dosiahnutia, môže sa obvod pozemkových úprav určiť inak“.

Podľa ust. § 4 ods. 1 zákona o PÚ – cit.: „Pozemkovým úpravám podliehajú všetky pozemky v obvode pozemkových úprav“.

Podľa ust. § 4 ods. 2 zákona o PÚ – cit.: „Ak sa tým nezmarí účel pozemkových úprav, môžu byť z pozemkových úprav niektoré pozemky vyňaté, najmä pozemky vyhradené pre obranu štátu, vodohospodárske diela, pásma hygienickej ochrany vodných zdrojov, diaľnice, cesty, železnice, cintoríny, stavebné pozemky, dobývacie územia výhradných ložísk, chránené územia a ich ochranné pásma, archeologické lokality a významné časti územného systému ekologickej stability“.

Podľa ust. § 4 ods. 3 zákona o PÚ – cit.: „Obvod projektu pozemkových úprav tvorí súhrn všetkých pozemkov určených na vykonanie pozemkových úprav“.

Správny orgán určil obvod pozemkových úprav na základe údajov katastra nehnuteľností, miestneho zisťovania, posúdenia účelnosti podľa ust. § 3 ods. 2 zákona o PÚ.

Rozsah obvodu bol stanovený tak, aby nebol zmarený účel pozemkových úprav a aby bolo možné dosiahnuť racionálne priestorové usporiadanie pozemkov. Takto určený obvod predstavuje ucelený územný celok, v rámci ktorého je možné komplexne riešiť usporiadanie pozemkového vlastníctva, návrh nového usporiadania pozemkov, ako aj návrh spoločných zariadení a opatrení.

Zo zákona o PÚ vyplýva, že z obvodu pozemkových úprav sa spravidla vynímajú pozemky v zastavanom území obce, ako aj pozemky, pri ktorých nie je účelné alebo možné vykonávať pozemkové úpravy. V predmetnom prípade ide najmä o pozemky nachádzajúce sa v hraniciach zastavaného územia obce Košice-Košická Nová Ves určených

lomovými bodmi definovanými k 1. januáru 1990, ďalej pozemky mimo hranice zastavaného územia obce Košice-Košická Nová Ves, ktoré sú stabilizované z hľadiska využitia (vrátane prebiehajúceho konania o jednoduchých pozemkových úpravách v danom kat. území), a pozemky v záhradkárskych osadách, kde existuje dlhodobé a špecifické užívanie. Vynímanie konkrétnych parciel bolo vykonané na základe analýzy ich charakteru, spôsobu využitia a účelnosti ich zahrnutia do projektu pozemkových úprav.

Podľa ust. § 6 ods. 1 písm. a) až d) a f) až h) zákona o PÚ sú účastníkmi PÚ vlastníci pozemkov v obvode projektu pozemkových úprav okrem vlastníkov pozemkov podľa ust. § 4 ods. 4, ak nejde o osoby uvedené v písm. d), nájomcovia pozemkov v obvode projektu pozemkových úprav, vlastníci ostatného nehnuteľného poľnohospodárskeho majetku alebo lesného majetku nachádzajúceho sa v obvode projektu pozemkových úprav, fyzické osoby a právnické osoby, ktorých vlastnícke alebo iné práva môžu byť pozemkovými úpravami dotknuté, Slovenský pozemkový fond, správca, obec alebo vyšší územný celok.

Podľa ust. § 6 ods. 5 zákona o PÚ Slovenský pozemkový fond a správca v konaní vo veciach pozemkových úprav vykonávajú práva vlastníka nehnuteľností vo vlastníctve štátu a zastupujú neznámych vlastníkov pozemkov alebo vlastníkov pozemkov, ktorých miesto pobytu nie je známe.

Podľa ust. § 24 ods. 1 zákona o PÚ najvyšším orgánom združenia účastníkov je zhromaždenie účastníkov pozemkových úprav. Prvé zhromaždenie účastníkov zvoláva okresný úrad a obec po nariadení alebo povolení pozemkových úprav verejnou vyhláškou.

Podľa ust. § 8 ods. 1 písm. c) zákona o PÚ správny orgán určí lehotu na zvolanie ustanovujúceho zhromaždenia účastníkov. Stanovená lehota na zvolanie ustanovujúceho zhromaždenia účastníkov najneskôr do 30. novembra 2026 od právoplatnosti tohto rozhodnutia je primeraná rozsahu obvodu pozemkových úprav Košická Nová Ves, zodpovedá potrebe zabezpečiť riadne uplatnenie práv účastníkov konania a zohľadňuje organizačnú a administratívnu náročnosť prípravy konania, najmä identifikáciu účastníkov a zabezpečenie podkladov.

Podľa ust. § 8 ods. 1 písm. d) zákona o PÚ môže správny orgán obmedziť účastníkov konania. Podľa ust. § 26 zákona o PÚ možno obmedziť najmä zmenu druhu pozemku, zmenu spôsobu využitia pozemku, zriaďovať, meniť alebo zrušiť vodohospodárske zariadenia, stavby na dotknutých pozemkoch, ovocné sady a stromovú zeleň v krajine. Tieto obmedzenia sú nevyhnutné na zabezpečenie účelu pozemkových úprav podľa ust. § 2 zákona o PÚ, aby nedochádzalo k zmenám, ktoré by mohli znemožniť alebo sťažiť nové usporiadanie pozemkov a dosiahnutie cieľov pozemkových úprav. Tieto obmedzenia sú primerané a nevyhnutné vzhľadom na povahu konania.

Podľa ust. § 8 ods. 3 zákona o PÚ správny orgán vyzve vlastníkov trvalých porastov na cudzích pozemkoch na ich evidenciu. Účelom tejto výzvy je zabezpečiť úplnosť a správnosť podkladov pre vypracovanie projektu, najmä pre register pôvodného stavu ako aj k novému usporiadaniu pozemkov.

Bez splnenia tejto povinnosti by nebolo možné zabezpečiť správne usporiadanie práv k pozemkom. Určenie lehoty 150 dní od nadobudnutia právoplatnosti tohto rozhodnutia o nariadení PÚ Košická Nová Ves je primerané na splnenie tejto povinnosti.

Správny orgán oznámil pod bodom VII. výroku tohto rozhodnutia predpokladaný termín schválenia vykonania projektu v súlade s ust. § 8 ods. 7 zákona o PÚ, ktorý činí 76 mesiacov počnúc dňom od 01. mája 2026. Tento termín vychádza zo zmluvného zabezpečenia projektu, ktorý je realizovaný na základe zmluvy o dielo uzatvorenej medzi Ministerstvom pôdohospodárstva a rozvoja vidieka Slovenskej republiky a spoločnosťou GEODÉZIA Žilina, a.s. . Stanovenie harmonogramu zabezpečuje transparentnosť konania a informovanosť účastníkov konania. Tento údaj slúži najmä na informovanie nájomcov o predpokladanom trvaní ich nájomných vzťahov k pôvodným pozemkom a zabezpečenie právnej istoty účastníkov konania.

Podľa ust. § 26 zákona o PÚ – cit.: „Po nariadení prípravného konania až do schválenia projektu pozemkových úprav možno rozhodnúť o obmedzení účastníkov pozemkových úprav, najmä meniť spôsob využitia pozemku, zriaďovať, meniť alebo zrušiť vodohospodárske zariadenia, stavby na dotknutých pozemkoch, vinice, chmeľnice, ovocné sady, stromovú zeleň v krajine, prevádzať pozemky z poľnohospodárskeho do lesného pôdneho fondu a robiť podobné zásahy do usporiadania pôdneho fondu len so súhlasom okresného úradu. Rozsah týchto obmedzení určí okresný úrad rozhodnutím. Ak boli vykonané zmeny v rozpore s rozhodnutím o obmedzení, nemusia sa tieto zmeny v konaní o pozemkových úpravách zohľadňovať. Ak rozhodnutie o obmedzení účastníkov pozemkových úprav nie je súčasťou rozhodnutia podľa § 8, oznamuje sa verejnou vyhláškou. Obmedzenia sa nevzťahujú na vlastníkov pozemkov uvedených v § 4 ods. 4.“

Podľa ust. § 11 ods. 27 zákona o PÚ na pozemky štátu a obce určené na spoločné zariadenia a opatrenia vyznačí katastrálny odbor Okresného úradu Košice obmedzenie vo forme obmedzujúcej poznámky v znení, cit. : „Poznamenáva sa zákaz nakladania podľa ust. § 11 ods. 27 zákona SNR č. 330/1991 Zb. o pozemkových úpravách, usporiadaní pozemkového vlastníctva, pozemkových úradoch, pozemkovom fonde a o pozemkových spoločenstvách v znení neskorších predpisov“ na základe ktorého sa určí zákaz s ich nakladaním. Toto obmedzenie zapíše katastrálny odbor Okresného úradu Košice po nadobudnutí právoplatnosti tohto rozhodnutia o nariadení PÚ Košická Nová Ves a to na základe oznámenia správneho orgánu, v ktorom uvedie konkrétne pozemky, ktorých sa toto obmedzenie bude vzťahovať a ktoré sa zapíše na dotknuté listy vlastníctva.

Toto opatrenie má preventívny charakter a jeho účelom je zabezpečiť, aby tieto pozemky zostali zachované pre potreby spoločných zariadení a opatrení (ust. § 11 ods. 7 zákona o PÚ). Bez uloženia tohto zákazu by mohlo dôjsť k zmareniu účelu pozemkových úprav, čo by bolo v rozpore s ust. § 2 ods. 1 zákona o PÚ. Zápis poznámky do katastra nehnuteľností zabezpečuje právnu ochranu tohto obmedzenia voči tretím osobám.

Podľa ust. § 5 ods. 9 zákona o PÚ sú fyzické osoby, právnické osoby a obec povinné oznámiť správne orgánu údaje o zariadeniach a zámeroch v území a to v lehote 30 dní od právoplatnosti tohto rozhodnutia, tak ako je to uvedené pod bodom IX. výroku tohto rozhodnutia. Táto povinnosť slúži na zabezpečenie podkladov pre projektovanie spoločných zariadení a opatrení. Poskytnutie informácií o existujúcich zariadeniach a plánovaných zámeroch je nevyhnutné pre komplexné spracovanie projektu pozemkových úprav a zohľadnenie všetkých relevantných skutočností v území.

Podľa ust. § 8 ods. 2 zákona o PÚ správny orgán určí mapový podklad, ktorý je záväzný pre konanie. Mapový podklad obsahuje všetky parcely registra „C“ a „E“ KN a hranicu obvodu pozemkových úprav. Jeho určenie je nevyhnutné na zabezpečenie jednotného postupu pri spracovaní projektu a na zachovanie právnej istoty účastníkov konania. Tento mapový podklad tvorí neoddeliteľnú súčasť tohto rozhodnutia a zabezpečuje jednoznačné vymedzenie obvodu pozemkových úprav, ako aj identifikáciu dotknutých pozemkov (zahrňujúc všetky pozemky, ktoré podliehajú pozemkovým úpravám ako aj všetky pozemky, ktoré boli z obvodu projektu PÚ vyňaté). Jeho spracovanie v stanovenej mierke a formáte zodpovedá požiadavkám na presnosť a prehľadnosť (pod bodom X. výroku tohto rozhodnutia).

Podľa ust. § 8 ods. 4 zákona o PÚ – cit.: „Ak je menej ako 50 účastníkov konania, rozhodnutie o povolení alebo nariadení pozemkových úprav sa im doručí do vlastných rúk. V ostatných prípadoch sa rozhodnutie oznamuje verejnou vyhláškou“.

Toto rozhodnutie sa v zmysle vyššie citovaného ustanovenia zákona o PÚ (nakoľko v konaní PPÚ Košická Nová Ves je viac ako 50 účastníkov) v spojení s ust. § 26 zákona o správnom konaní doručuje verejnou vyhláškou a to tak, že sa vyvesí pod dobu 15 dní na úradnej tabuli správneho orgánu. Posledný deň tejto lehoty je dňom doručenia. Správny orgán zverejňuje toto rozhodnutie súčasne na svojom webovom sídle (www.minv.sk), na Centrálny elektronickej úradnej tabuli (CUET) a na úradných tabuliach, príp. zverejnenie iným v mieste obvyklým spôsobom na Miestnom úrade mestskej časti Košice – Košická Nová Ves, so sídlom Mliečna 1, 040 14 Košice a na Meste Košice, so sídlom Trieda SNP 48/A, 040 11 Košice.

Správny orgán preskúmal všetky relevantné skutočnosti a dospel k záveru, že sú splnené podmienky ustanovené v ust. § 7 ods. 2 zákona o PÚ.

Jednotlivé výroky rozhodnutia boli prijaté v súlade s príslušnými ustanoveniami zákona o PÚ a sú nevyhnutné na zabezpečenie dôvodu vykonania pozemkových úprav podľa ust. § 2 zákona o PÚ.

Výsledky prípravného konania, ktorého predmetom bolo preverenie potreby a účelnosti vykonania pozemkových úprav, boli podkladom pre rozhodnutie správneho orgánu a preukázali existenciu dôvodov podľa ust. § 2 zákona o PÚ. Nariadenie pozemkových úprav v katastrálnom území Košická Nová Ves je preto zákonné, dôvodné a vo verejnom záujme.

S poukázaním na vyššie uvedené skutočnosti Okresný úrad Košice, pozemkový a lesný odbor rozhodol tak, ako je to uvedené vo výrokovej časti tohto rozhodnutia.

Poučenie

Podľa ust. § 8 ods. 6 zákona o PÚ proti tomuto rozhodnutiu nie je prípustný opravný prostriedok. Toto rozhodnutie je preskúmateľné súdom v konaní podľa zák. č. 162/2015 Z. z. Správny súdny poriadok v platnom znení. Príslušným súdom na preskúmanie veci je Správny súd v Košiciach.

Ing. Gabriela Pramuková

11 / 12

vedúca odboru

Informatívna poznámka - tento dokument bol vytvorený elektronicky orgánom verejnej moci

IČO: 00151866 Suffix: 10113

Doručuje sa

Okresný úrad Košice, Komenského 52, 041 26 Košice, - zverejnenie na úradnej tabuli a webovom sídle

Okresného úradu Košice, ,

Okresný úrad Košice, Komenského 52, 041 26 Košice, – zverejnenie na Centrálnej elektronickej úradnej tabuli (CUET), ,

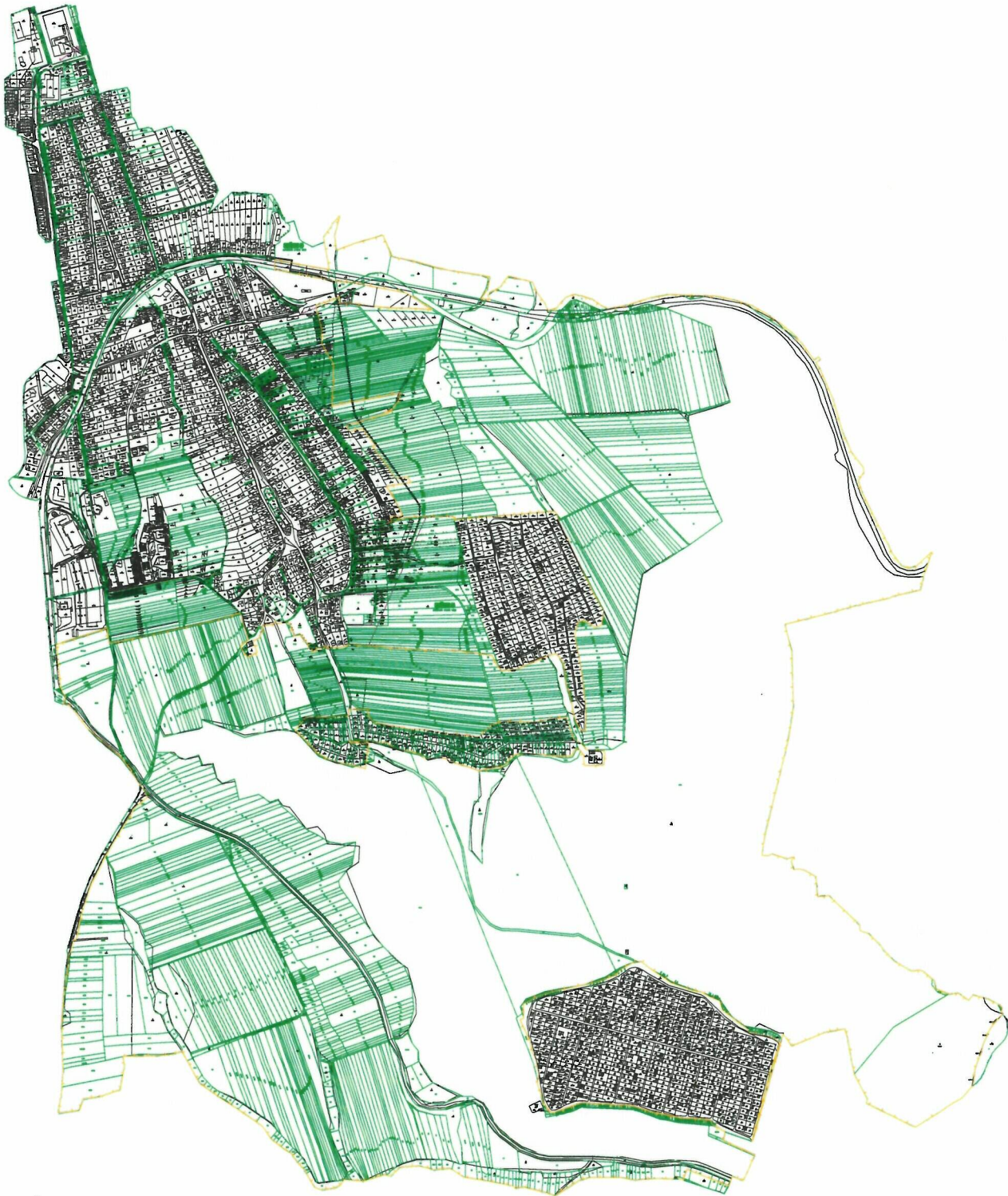
Mesto Košice, – zverejnenie na úradnej tabuli príp. iným v mieste obvyklým spôsobom, Trieda SNP 48A , 040 11 Košice-Západ, Slovenská republika

Mestská časť Košice - Košická Nová Ves, – zverejnenie na úradnej tabuli príp. iným v mieste obvyklým spôsobom, Mliečna 1, 040 14 Košice - Košická Nová Ves, Slovenská republika

Na vedomie


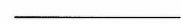

Okresný úrad Košice, Komenského 52, 041 26 Košice, katastrálny odbor,

Okresný úrad Košice, Komenského 52, 041 26 Košice, odbor opravných prostriedkov, pozemkový referát,



Vyhotovitel: Okresný úrad Košice pozemkový a lesný odbor Komenského 52 041 26 Košice		Kraj: Košický Katastrálne územie: Košická Nová Ves	Okres: Košice III Dátum plánu: 1/2026	Obec: Košice - Košická Nová Ves Katastrálny list č.: Košice 3-8, 3-9, 4-8, 4-9 Veľká lúka 3-0, 4-0
Názov projektu: PROJEKT POZEMKOVÝCH ÚPRAV v katastrálnom území Košická Nová Ves				
Vyhotovil: Dát: 10. 04. 2026 Miesto: 1:11000 Podpis: Ing. Tomáš Mertínko v.r.		Názov grafickej časti / etapy: Mapový podklad s vyznačením hraníc obvodu projektu pozemkových úprav KOŠICKÁ NOVÁ VES ako neoddeliteľná príloha k rozhodnutiu o nariadení PÚ v katastr. úz. Košická Nová Ves - súč. z. č.: OU-KE-PLD-2026/000872-018 Smerom na hranicu obvodu projektu a ostatné merateľné údaje sú uistené vo vzájomnom súlade so záznamom		
		Starý úradník: OU-KE-PLD Vedecký odborník: Ing. Gabriela Pramuková Dát: 10. 04. 2026 Dátum korekcie: OU-KE-PLD-2026/000872 Ing. Gabriel Pramuková v.r. Podpis		

LEGENDA

-  hranica obvodu PPÚ Košická Nová Ves
-  hranica parcel registra "C" KN
-  hranica parcel registra "E" KN

Doložka o autorizácii

Tento listinný rovnopis elektronického úradného dokumentu bol vyhotovený podľa vyhlášky č. 85/2018 Z. z. Úradu podpredsedu vlády Slovenskej republiky pre investície a informatizáciu z 12. marca 2018, ktorou sa ustanovujú podrobnosti o spôsobe vyhotovenia a náležitostiach listinného rovnopisu elektronického úradného dokumentu.

Údaje elektronického dokumentu

Názov: [Rozhodnutie o nariadení pozemkových úprav v katastrálnom území Košická Nová Ves, okres Košice III, obec Košice-Košická Nová Ves, kraj Košický]
Identifikátor: OU-KE-PLO-2026/000872-0061180/2026

Autorizácia elektronického dokumentu

Dokument autorizoval: Gabriela Pramuková
Oprávnenie: 1109 , podľa (§ 9 ods. 2 písm. a) zákona č. 272/2016 Z. z.
Zastúpená osoba: Ministerstvo vnútra Slovenskej republiky
SK IČO 00151866
Spôsob autorizácie: kvalifikovaný elektronický podpis vyhotovený s použitím mandátneho certifikátu s pripojenou kvalifikovanou elektronickou časovou pečiatkou
Deklarovaný dátum a čas autorizácie: 13.04.2026 10:06:25 časové pásmo +02:00
Dátum a čas vystavenia kvalifikovanej časovej pečiatky: 13.04.2026 10:06:46 časové pásmo +02:00
Označenie listov, na ktoré sa autorizácia vzťahuje:
OU-KE-PLO-2026/000872-0061180/2026

Ostatné prílohy

Označenie listov príloh, ktoré nie sú platne autorizované alebo nie sú autorizované vôbec:
OU-KE-PLO-2026/000872-0061180/2026-P001

Informácia o vyhotovení doložky o autorizácii

Doložku vyhotovil: Ing. Tomáš Mertinko
Funkcia alebo pracovné zaradenie: hlavný radca
Označenie orgánu verejnej moci: Okresný úrad Košice
IČO: 00151866
Dátum vytvorenia doložky: 13.04.2026
Podpis a pečiatka:

