

Program hospodárskeho rozvoja a sociálneho rozvoja obce Licince na roky 2024 - 2030



Názov:	Program hospodárskeho rozvoja a sociálneho rozvoja obce Licince na roky 2024 - 2030
Územné vymedzenie:	Obec Licince
Územný plán obce schválený:	nie
Dátum schválenia PHRSR:	24.01.2025
Dátum platnosti	od 10.02.2025 do 31.12.2030
Verzia ¹	1.0
Publikovaný verejne:	24.01.2025

¹ Prvé prijaté znenie sa označuje číslom 1.0. V prípade zásadnej zmeny sa ďalšie aktualizované verzie označujú 2.0, 3.0 atď. V prípade malých zmien sa označuje

Obsah

Úvod	3
Cieľ dokumentu PHRSR	5
Časť A - Analytická časť	7
Geologické a geomorfologické pomery	8
Hydrologické a klimatické pomery	13
Pedologické podmienky	13
Fauna, flóra a vegetácia	15
Chránené územia	15
Odpadové hospodárstvo	18
História obce.....	18
Technická infraštruktúra a doprava	22
Časť A.I - Analýza vnútorného prostredia.....	24
Ľudské zdroje	24
Hospodárenie obce	30
Časť A.II Analýza vonkajšieho prostredia.....	34
STEEP analýza.....	36
Časť A.III Zhodnotenie súčasného stavu územia	37
SWOT analýza (Silné stránky, slabé stránky, príležitosti, ohrozenia)	37
Časť B - Strategická časť.....	41
Ciele a priority (Globálny cieľ, špecifické ciele, priority – hlavné oblasti smerovania podpory)	41
Časť C - Programová časť.....	44
Opis rozvojovej stratégie.....	45
Časť D - Realizačná a finančná časť	47
Administratívne, organizačné a inštitucionálne zabezpečenie PHRSR.....	49
Systém monitorovania a hodnotenia	50
Záver	51
Prílohy PHRSR	52
Príloha č. 1 - Zoznam skratiek použitých v PHRSR	53
Príloha č. 2 - Zoznam tabuliek a obrázkov	54

Úvod

Program hospodárskeho rozvoja a sociálneho rozvoja obce Licince (ďalej len „PHRSR“) je základným programovým a výkonným dokumentom spracovaným na lokálnej a čiastočne i regionálnej úrovni. Zohráva kľúčovú úlohu pri plánovaní rozvoja obce a pri využívaní štrukturálnych fondov EÚ pre svoj sociálno – hospodársky rozvoj. Je prostriedkom na napĺňanie vízie ďalšieho smerovania rozvoja obce. Je strednodobým programovým dokumentom realizačnej fázy na podporu regionálneho rozvoja na úrovni obce s dôrazom na ekonomickú a sociálnu oblasť.

Obsah a základné prístupy k tvorbe programov hospodárskeho rozvoja a sociálneho rozvoja upravuje zákon č. 539/2008 Z. z o podpore regionálneho rozvoja v znení neskorších predpisov.

PHRSR obce Licince podporuje regionálny rozvoj na miestnej úrovni s dôrazom na sociálnu a ekonomickú sféru. Je to program cielených opatrení, navrhnutý pre oživenie a stimuláciu sociálneho, ekonomického a kultúrneho rozvoja obce, ktorý na základe monitorovania bude priebežne aktualizovaný a dopĺňaný.

PHRSR rieši „využitie malého územia na miestnej úrovni“ – v intraviláne obce - § 4 ods. 2 písm. b) zákona EIA. Tento dokument je otvorený, je možné ho dopĺňať a tým pružne reagovať na potreby občanov a potreby rozvoja obce.

Na vypracovaní tohto dokumentu participovali zainteresované subjekty obce. Tí boli zapojení hlavne do prezentovania svojich návrhov a konkrétnych myšlienok pre ďalší rozvoj a smerovanie obce.

Základné východiskové dokumenty na miestnej úrovni

Rozpočet obce Licince na roky 2024-2026

Účtovná závierka obce Licince r. 2023

Výročná správa obce Licince za r. 2022

Web stránka obce Licince (<https://www.obec-licince.sk/>)

Základné východiskové dokumenty na úrovni kraja

Program hospodárskeho a sociálneho rozvoja Banskobystrického samosprávneho kraja na roky 2022 – 2030

Územný plán VÚC BBK

Integrovaná územná stratégia BBSK na roky 2022-2027

Základné východiskové dokumenty na národnej úrovni

Partnerská dohoda Slovenskej republiky na roky 2021 - 2027

Vízia a stratégia rozvoja Slovenska do roku 2030 - dlhodobá stratégia udržateľného rozvoja Slovenskej republiky – Slovensko 2030

Program Slovensko 2021 – 2027

Program rozvoja vidieka SR 2014-2022

Nízko uhlíková stratégia pre rozvoj SR do roku 2030 s výhľadom do roku 2050

Národná stratégia regionálneho a územného rozvoja SR do roku 2030

Zelenšie Slovensko - Stratégia environmentálnej politiky Slovenskej republiky do roku 2030

Obsah (osnova) dokumentu PHRSR:

- Úvod
- Časť A - Analytická časť
- Časť B - Strategická časť
- Časť C - Programová časť
- Časť D - Realizačná a finančná časť
- Záver
- Prílohy

Cieľ dokumentu PHRSR

Cieľom dokumentu PHRSR je vytvoriť trvalo udržateľnú rozvojovú stratégiu obce, ktorá je zameraná na realizáciu sociálneho rozvoja a hospodárskeho rozvoja obce s prihliadnutím na dodržanie globálnych cieľov regionálneho vývoja.

Vypracovaním tohto dokumentu splní obec jeden zo základných princípov regionálnej politiky EÚ - princíp programovania, ktorý hovorí, že podpora zo zdrojov EÚ sa viaže na vypracovanie programových dokumentov. Programovým dokumentom na úrovni obce je Program hospodárskeho rozvoja a sociálneho rozvoja obce. Možnosť získať verejné zdroje z rozpočtu EÚ a národného rozpočtu SR je často previazaná na schopnosť obce spolufinancovať rozvojové projekty z vlastných zdrojov, prípadne zo zdrojov súkromných investorov. Prehľadné usporiadanie rozvojových zámerov do podoby dokumentu Programu hospodárskeho rozvoja a sociálneho rozvoja obce umožní obci zorientovať sa v hlavných oblastiach rozvoja obce, pričom jej budú ponúknuté konkrétne aktivity na ich realizáciu a ďalšie postupy na ich naplnenie.

Tabuľka 1 Dôležitosť vypracovania PHRSR

Vypracovanie PHRSR obce Licince je dôležité pre:	<ul style="list-style-type: none"> • Zvyšovanie konkurencieschopnosti a efektivity pri čerpaní z fondov Európskej únie v rámci aktuálnej výzvy operačných programov.
	<ul style="list-style-type: none"> • Dosiahnutie využitia strategického plánovania v území obce.
	<ul style="list-style-type: none"> • Lepšiu implementáciu rozvojových aktivít.

Zdroj: vlastné spracovanie

Tabuľka 2 Zámer spracovania PHRSR

Zámer spracovania PHRSR	
Názov dokumentu	– Program hospodárskeho rozvoja a sociálneho rozvoja obce Licince na roky 2024 - 2030
Forma a riadenie procesu spracovania	– pracovníkmi samosprávy, – s pomocou externých odborníkov - metodická podpora, konzultácie, – za riadenie procesu spracovania bude zodpovedať starosta obce

Tabuľka 3 Harmonogram spracovania PHRSR

Harmonogram spracovania PHRSR												
Termín	I /24	II /24	III /24	IV /24	V /24	VI /24	VII /24	VIII /24	IX /24	X /24	XI /24	XII /24
Úvod*												
Analytická časť												
Strategická časť												
Programová časť												
Realizačná a finančná časť												
Záver												

Zdroj: vlastné spracovanie

Časť A - Analytická časť

Obec je samostatný územný samosprávny a správny celok Slovenskej republiky. Obec Licince je právnickou osobou, ktorá za podmienok ustanovených zákonom samostatne hospodári s vlastným majetkom a s vlastnými príjmami. Základnou úlohou obce pri výkone samosprávy je starostlivosť o všestranný rozvoj jej územia a o potreby jej obyvateľov.

Licince sa nachádzajú vo juhovýchodne od okresného mesta Revúca. Ležia v juhozápadnej časti Slovenského krasu na nive v doline rieky Muráň. Stred obce je v nadmorskej výške 211 m, kataster s rozlohou 1828 ha leží v rozpätí výšok 209-322 m.n.m.

Čiastočne zalesnený pahorkatinný povrch chotára na oboch stranách doliny tvoria vápence. Prevládajú dubové lesy. Sú tu ložiská železnej rudy.

Adresa: Obecný úrad Licince 40, 049 14 Licince

Tabuľka 4 Základné charakteristiky obce Licince

Kód obce:	528901
Názov okresu:	Revúca
Názov kraja:	Banskobystrický
Štatút:	obec
PSČ:	049 14
Telefónne smerové číslo:	058
Prvá písomná zmienka o obci:	1243
Celková výmera územia obce (km ²):	18,28
Hustota obyvateľstva na km ² :	43,27

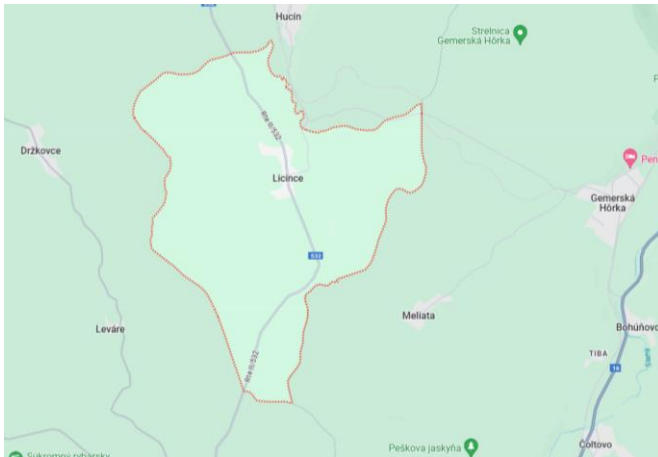
Zdroj: <https://sk.wikipedia.org/wiki/Licince>

Tabuľka 5 Základné polohopisné údaje obce Licince

Zemepisná šírka:	48° 32' 17" severnej šírky
Zemepisná dĺžka:	20°17'54" východnej dĺžky
Nadmorská výška:	210 metrov nad morom
Susedné obce:	Hucín, Držkovce, Leváre, Meliata

Zdroj: <https://sk.wikipedia.org/wiki/Licince>

Obrázok 1 Poloha obce Licince na mape Slovenska



Zdroj: <https://www.google.com/maps/>

Obrázok 2 Obecný úrad Licince



Zdroj: OcÚ Licince

Geologické a geomorfologické pomery

Okres Revúca je situovaný v najvýchodnejšej polohe Banskobystrického kraja. V severnej časti hrebeň horstva Kohút tvorí čiastočne jeho východnú hranicu, ktorá sa ďalej vinie v údolnej polohe vodného toku Muráň. Táto hranica je zároveň aj krajskou hranicou. Okres Revúca susedí s okresmi Rožňava, Brezno, Rimavská Sobota a s Maďarskou republikou. Južnou časťou okresu prechádza južná rozvojová sídelná os, spájajúca ťažiská celoštátneho a nadregionálneho významu, Bratislava, Lučenec, Rimavská Sobota, Tornaľa, Rožňava a Košice. Územie okresu patrí do orografickej podsústavy Karpát, do provincie Západné Karpaty a subprovincie Vnútorne Západné Karpaty. Podľa geomorfologického členenia Slovenskej republiky zasahujú

na územie okresu dve geomorfologické oblasti – Slovenské Rudohorie a Lučensko – košická znížena. Podľa tohto členenia mesto Revúca zasahuje do dvoch geomorfologických celkov v rámci oblasti Slovenského rudohoria: Stolické vrchy (podcelky Stolica a Trstie) a Revúcka vrchovina (podcelok Železnícke predhorie). Reliéf údolia rieky Muráň má v hornej časti, po Revúcu, charakter eróznej brázdy s úzkou fluviálnou nivou. Na prítoku Zdychava sa vytvoril rozsiahly náplavový kužeľ s plochým povrchom. Na ňom bolo vybudované mesto Revúca. Zvyšok územia mesta má vrchovinný reliéf. Z morfológicko - morfometrických typov reliéfu sú tu zastúpené najmä stredne členité pahorkatiny v strednej časti územia, silne a veľmi silne členité nižšie hornatiny a silne členité vyššie hornatiny na jeho okraji. Územie mesta patrí do oblasti kryštalínika veporika (Veporicom basement), ktoré je budované najmä hercýnskymi hybridnými granodioritmi až tonalitmi s prechodom do migmatitov a hercýnskymi porfýrickými granodioritmi až granitmi budujú okolité pohoria. Tie predstavujú pozitívne štruktúry s veľkým tektonickým zdvihom. Údolím Muráňa prechádza významná tektonická línia. Z hľadiska inžinierskogeologickej regionalizácie dno doliny Muráňa zaberá rajón údolných riečnych náplavov a rajón proluviálnych sedimentov. Na zvyšku územia je zastúpený najmä rajón magmatických intruzívnych hornín. Na svahoch sa tu vytvorili rôzne typy deluviálnych sedimentov. V okolí mesta sa nachádzajú významné ložiská stavebného kameňa, dekoračného kameňa a magnezitu.

V okrese Revúca sa nachádza národný park Muránska planina. Geologickú stavbu Muránskej planiny tvorí niekoľko vrstiev hornín uložených na sebe. Na samom dne ležia kryštalické horniny z obdobia prvohôr, akými je budovaná severozápadná časť Slovenského rudohoria. Na nich v prvej vrstve spočíva druhohorný sedimentárny obal tvorený pieskovecami a ílovcami, ktorý sa nazýva federátska jednotka. V príkrovovej pozícii nad nimi leží jednotka nazývaná turnaikum, tvorená pieskovecami, ílovcami a vápencami. Nad nimi sa navrstvil ďalší príkrov – muránsky. Jeho druhohorné vápence a dolomity, siahajúce od stredného triasu po spodnú kriedu, tvoria najvýraznejšiu horninovú masu Muránskej planiny. V starších treťohorách bolo celé územie zaliate morom, ktoré zanechalo usadeniny, aké dnes možno nájsť napríklad na chrbte Káštera pri Tisovci. Následné intenzívne vrásnenie spôsobilo opätovné vynorenie oblasti. Búrliový vývin územia pretrvával aj v mladšom období treťohôr, kedy sa vplyvom vulkanickej činnosti nad Magnetovým vrchom severozápadne od Tisovca navršil kilometre vysoký vulkán. Intenzívna vulkanická činnosť, ktorej centrum bolo na strednom Slovensku, zanechala svoje stopy aj v oblasti Kľaku v podobe sopečných telies andezitov. Muránska planina sa do súčasnej podoby vyformovala prostredníctvom ešte vždy trvajúcего mohutného

vyzdvihovania Slovenského rudohoria a eróznou činnosťou vody, vetra a ľadu počas štvrtohôr, keď definitívne vplyvom silnej erózie zanikol „tISOVSKÝ“ stratovulkán a vápencovo-dolomitické územie sa vytvarovalo do planiny s rozlohou približne 160 km². Táto rozsiahla karbonátová planina, tvorená desiatimi rôznymi typmi vápencov a dolomitov z obdobia druhohôr, dnes tvorí centrálnu časť Národného parku Muránska planina. Vďaka prevahe vápencov a dolomitov, hornín ľahko podliehajúcich procesu krasovatenia, je Muránska planina bohatá na povrchové i podpovrchové krasové javy. Doposiaľ tu bolo objavených takmer 500 jaskýň a priepastí, viac ako 50 ponorov a vyvieráčiek ako aj množstvo povrchových krasových javov – škrapy, krasové jamy, tiesňavy, skalné veže a ihly, skalné brány. Zatiaľ najrozsiahlejším jaskynným systémom je jaskyňa Bobačka (národná prírodná pamiatka) s dĺžkou podzemných priestorov viac ako 5 kilometrov s bohatou sintrovou výzdobou.

Zdroj: PHRSR obce Licince na roky 2018 – 2023

Ministerstvo životného prostredia Slovenskej republiky, odbor štátnej geologickej správy (ďalej len „MŽP SR“), list č. 71637/2024 zo dňa 06. 11. 2024:

V katastrálnom území obce Licince (ďalej len „predmetné územie“) sú evidované staré banské diela tak, ako sú zobrazené na priloženej mape. Ministerstvo žiada evidované staré banské diela vymedziť ako plochy vyžadujúce zvýšenú ochranu podľa § 12 ods. 4 písm. o) Vyhlášky Ministerstva životného prostredia Slovenskej republiky č. 55/2001 Z. z. o územnoplánovacích podkladoch a územnoplánovacej dokumentácii a vyznačiť v územnoplánovacej dokumentácii. V predmetnom území je evidovaná skládka odpadov tak, ako je zobrazená na priloženej mape. Predmetné územie spadá do nízkeho až stredného radónového rizika, tak ako je to zobrazené na priloženej mape. Stredné radónové riziko môže negatívne ovplyvniť možnosti ďalšieho využitia územia.

V predmetnom území sú evidované geotermálne útvary podzemných vôd v podobe puklinovokrasových vôd karbonátov stredného a vrchného triasu tektonickej jednotky silicika. Podľa § 20 ods. 3 zákona č. 569/2007 Z. z. o geologických prácach ministerstvo vymedzuje ako riziká stavebného využitia územia výskyt stredného radónového rizika. Vhodnosť a podmienky stavebného využitia územia s výskytom stredného radónového rizika je potrebné posúdiť podľa zákona č. 355/2007 Z. z. o ochrane, podpore a rozvoji verejného zdravia a o zmene a doplnení niektorých zákonov v znení neskorších predpisov a vyhlášky č. 98/2018 Z. z., ktorou sa ustanovujú podrobnosti o obmedzovaní ožiarovania pracovníkov a obyvateľov z prírodných zdrojov ionizujúceho žiarenia.

Obrázok 3 Mapa s vyznačením starých banských diel, skládky odpadov, geotermálnych útvarov podzemných vôd v podobe puklinovo-krasových vôd karbonátov stredného a vrchného triasu tektonickej jednotky silicika a radónového rizika



Štátny geologický ústav Dionýza Štúra

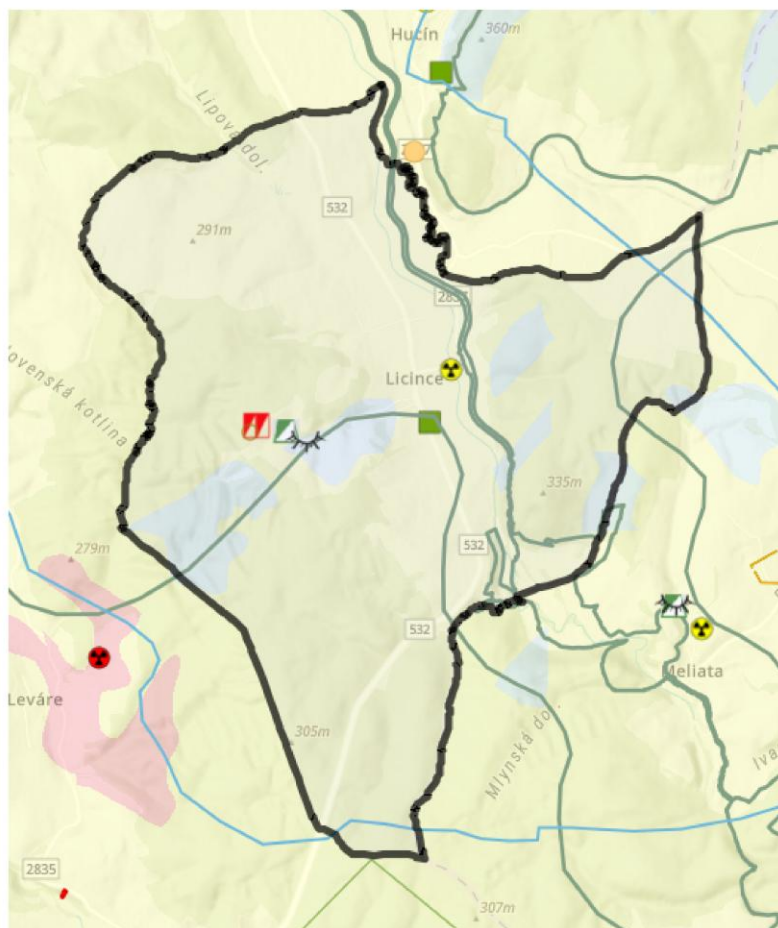


Mlynská dolina 1, 817 04 Bratislava

Na vybranom území, v zmysle Zákona č. 569/2007 Z. z. o geologických prácach (geologický zákon) v znení neskorších predpisov, evidujeme v našich databázach tieto výsledky geologických prác. Toto vyjadrenie má len informatívny charakter a nenahrádza geologický prieskum.

Kategória : **obec**

Názov : **Licince**



Mierka 1:72224

Výhradné ložiská - OVL

Na vybranom území neevidujeme údaje

Výhradné ložiská - CHLÚ

Na vybranom území neevidujeme údaje

Výhradné ložiská - DP

Na vybranom území neevidujeme údaje

Výhradné ložiská - CHÚ

Na vybranom území neevidujeme údaje

Ložiská nevyhradeného nerastu

Na vybranom území neevidujeme údaje

Staré banské diela (5)



1 - šachta (1)



2 - štôľňa (1)



4 - pinga, pingový ťah (1)



5 - halda (2)

Staré banské diela (línie)

Na vybranom území neevidujeme údaje

Geotermálne útvary podzemných vôd (2)



puklínovo-krasové vody karbonátov stredného a vrchného triasu tektonickej jednotky silicika (2)

Geologické ukladanie oxidu uhličitého (2)



Vhodné pre ukladanie oxidu uhličitého

Zosuvné územia M 1:10 000

Na vybranom území neevidujeme údaje

Zosuvné územia M 1:50 000

Na vybranom území neevidujeme údaje

Skládky odpadov (1)



upravená (prekrytie, terénne úpravy a pod.) (1)

Environmentálne záťaže - ŠGÚDŠ

Na vybranom území neevidujeme údaje

Environmentálne záťaže - SAŽP

Na vybranom území neevidujeme údaje

Radónové riziko body (1)



stredné (1)

Radónové riziko plochy (35)

- nízke 36,7 % (6)
 - stredné 63,0 % (29)
-

Prieskumné územia - návrhy

Na vybranom území neevidujeme údaje

Prieskumné územia - určené

Na vybranom území neevidujeme údaje

Hydrologické a klimatické pomery

Okrajom obce Licince preteká rieka Muráň. Najnižšie položené časti okresu Revúca patria do teplého, mierne vlhkého klimatického okrsku s chladnou zimou (T7). Vyššie položené územie do mierne teplého, vlhkého, vrchovinného (M6) a najvyššie do mierne chladného, veľmi vlhkého okrsku. Priemerná teplota vzduchu v januári je – 4 až – 5 °C, v júli 16 až 18 °C. Podobne ako teploty, aj množstvo zrážok súvisí s nadmorskou výškou. Priemerný ročný úhrn je 700 až 800 mm, v horskej časti územia aj viac. Územie je silne zaťažené prízemnými inverziami, ktoré podmieňujú najmä v zimnom období vyššiu mieru znečistenia ovzdušia. Častý je aj výskyt hmiel. Priemerný ročný počet dní s hmlou je 50 až 60.

Zdroj: PHRSR obce Licince na roky 2018 - 2023

Pedologické podmienky

Celková výmera územia obce je 1 827,70 ha, výmera poľnohospodárskej pôdy je 784,36 ha (42,92 %) a nepoľnohospodárskej pôdy 1 043,34 ha (57,08 %).

Celkovo najvyššie zastúpenie má lesný pozemok (959,24 ha), ktorý tvorí až 52,48 % celkovej výmery pôdneho fondu obce Licince. Čo sa týka poľnohospodárskej pôdy má s výmerou 573,44 ha najväčšie zastúpenie orná pôda. V obci nie sú žiadne chmeľnice, vinice ani ovocný sad.

Tabuľka 6 Pôdny fond v obci Licince v r. 2023

Pôdny fond	Výmera v m ²
Celková výmera územia obce	18 277 027
Poľnohospodárska pôda - spolu	7 843 609
Poľnohospodárska pôda - orná pôda	5 734 449
Poľnohospodárska pôda - chmeľnica	0
Poľnohospodárska pôda - vinica	0
Poľnohospodárska pôda - záhrada	119 219
Poľnohospodárska pôda - ovocný sad	0
Poľnohospodárska pôda - trvalý trávny porast	1 989 941
Nepoľnohospodárska pôda - spolu	10 433 418
Nepoľnohospodárska pôda - lesný pozemok	9 592 435
Nepoľnohospodárska pôda - vodná plocha	201 181
Nepoľnohospodárska pôda - zastavaná plocha a nádvorie	508 482
Nepoľnohospodárska pôda - ostatná plocha	131 320

Zdroj: ŠÚ SR

Tabuľka 7 Štruktúra pôdnych typov poľnohospodárskych pôd v okrese Revúca

Pôdny typ	Zastúpenie v %
FM - fluvizem	17,28
ČA - čiernica	2,12
ČM - černoziem	0,90
RM - regozem	2,34
HM - hnedozem	11,65
LM - livizem	6,20
KM - kambizem	42,96
PZ - podzol	-
PG - pseudoglej	6,02
RA - rendzina	5,25
OM - organozem	-
SK - slanisko, SC - slanec	-
LI - litozem, RN - ranker	0,75
GL - glej	1,34
KT - kultizem	-
INÉ - litozeme, rankre, rendziny resp. kambizeme a ichkomplexy na zrázoch	3,20

Zdroj: http://www.podnemapy.sk/portal/reg_pod_infoservis/pt/pt.aspx

Väčšina pôd v okolí obce bola ovplyvnená činnosťou človeka. Ich úrodnosť bola negatívne ovplyvnená najmä zmenou obehu minerálnych látok. Zníženie úrodnosti pôd zavinielo nahradenie prirodzeného hnojiva umelým. Ďalšie negatíva v oblasti hospodárenia s pôdou sa prejavujú vo forme nesystémových úprav, ako napr. likvidácia rozptýlenej zelene a rekultivácia pôdy, ktoré narušili vodný režim v krajine a podporili negatívny vplyv vodnej a veternej erózie. Rozsiahle plochy sú tiež ovplyvnené kyslými dažďami a prašným spádom.

Po získaní členstva v EÚ sa pôda na území SR stala súčasťou zdrojov pôdy Európskeho spoločenstva a tým aj časťou ekonomického, ekologického a sociálneho potenciálu pôdy Európskej únie s požiadavkou na vyspelý a fungujúci systém jej ochrany a správneho využívania. Na podporu týchto záujmov je vyčlenená pomoc Európskej únie, avšak len za predpokladu, že bude vytvorené kvalitné a odborné zázemie, právne a legislatívne podmienky a samozrejme aj vyspelý výkon činností v štátnej správe i samospráve.

Fauna, flóra a vegetácia

Na území okresu Revúca sa nachádzajú jelšové lesy, dubové lesy a v najvyšších polohách bukové lesy. Pôvodné lesné porasty sú v prevažnej miere transformované na hospodárske lesy s pozmeneným druhovým zložením, alebo odstránené a premenené na lúky, pasienky a ornú pôdu. Flóra tejto oblasti je pestrá a druhovo bohatá, zastúpené sú alpínske aj subalpínske druhy, ale aj náročnejšie teplomilné druhy. Atraktívny je výskyt reliktných druhov, endemitov a iných vzácných chránených druhov. Medzi vzácne druhy patrí črievičník papučkový, poniklec prostredný, poniklec slovenský, zvonček hrubokoreňový, zvonec ľaliolistý a iné. Najvzácnejším druhom je endemit Muránskej planiny lykovec muránsky. V nadväznosti na vývoj rastlinstva sa vytvorili aj podmienky pre pestré zastúpenie živočíšstva. Z vyšších stavovcov - vzácných druhov sa v oblasti vyskytuje medveď, rys, mačka divá, zriedka vydra riečna, z vtákov hlucháň, bocian čierny, sokol rároh, orol skalný, orol kráľovský, orol krikľavý.

Zdroj: [PHRSR obce Licince na roky 2018 - 2023](#)

Chránené územia

Za osobitne chránené časti prírody a krajiny sa podľa zákona č. 543/2002 Z. z. o ochrane prírody a krajiny v znení neskorších predpisov (ďalej len „zákon č. 543/2002 Z. z.“) považujú územia, ktoré sú vyhlásené za chránené územia (územná ochrana) a chránené druhy rastlín a živočíchov (druhová ochrana). Územná ochrana je ochrana územia v 2. až 5. (najvyššom) stupni ochrany

podľa zákona č. 543/2002 Z. z. Na území, ktorému sa neposkytuje územná ochrana v 2. až 5. stupni ochrany, platí podľa zákona č. 543/2002 Z. z. 1. stupeň ochrany.

Natura 2000 je názov sústavy chránených území členských krajín Európskej únie a hlavným cieľom jej vytvorenia je zachovanie prírodného dedičstva, ktoré je významné nielen pre príslušný členský štát, ale najmä pre EÚ ako celok. Táto sústava chránených území má zabezpečiť ochranu najvzácnejších a najviac ohrozených druhov voľne rastúcich rastlín, voľne žijúcich živočíchov a prírodných biotopov vyskytujúcich sa na území štátov Európskej únie a prostredníctvom ochrany týchto druhov a biotopov zabezpečiť zachovanie biologickej rôznorodosti v celej Európskej únii.

V k. ú. Licince sa nenachádza žiadne chránené vtáčie územie.

V k. ú. Licince sa nachádza územie európskeho významu [SKUEV0285](#) - **Alúvium Muráňa**.

Biotoxy, ktoré sú predmetom ochrany

3150	Prirodzené eutrofné a mezotrofné stojaté vody s vegetáciou plávajúcich a/alebo ponorených cievnatých rastlín typu Magnopotamion alebo Hydrocharition
6430	Vlhkomilné vysokobylinné lemové spoločenstvá na poriečnych nivách od nížin do alpského stupňa
6510	Nížinné a podhorské kosné lúky
9110	Kyslomilné bukové lesy
91E0	Lužné vrbovo-topoľové a jelšové lesy

Druhy, ktoré sú predmetom ochrany

Barbastella barbastellus
Barbus carpathicus
Bombina variegata
Cordulegaster heros
Cottus gobio
Eudontomyzon danfordi
Leptidea morsei
Lutra lutra
Maculinea teleius
Myotis dasycneme
Myotis emarginatus
Myotis myotis
Rhinolophus euryale
Rhinolophus ferrumequinum
Rhinolophus hipposideros
Sadleriana pannonica
Triturus montandoni

Na území okresu Revúca sa nachádzajú *chránené vtáčie územia*:

Cerová vrchovina – Porimavie

Muránska planina – Stolica

V rámci okresu Revúca sa nachádzajú tieto *Územia európskeho významu*:

Kod lokality	Názov lokality	Kraj	Útvár ŠOP SR
SKUEV0001	Tri peniažky	Banskobystrický kraj	Správa NP Muránska planina
SKUEV0002	Lúky pod Ukrovou	Banskobystrický kraj	Správa NP Muránska planina
SKUEV0018	Lúka pod cintorínom	Banskobystrický kraj	Správa NP Muránska planina
SKUEV0202	Trešková	Banskobystrický kraj	Správa NP Muránska planina
SKUEV0203	Stolica	Banskobystrický kraj	Správa NP Muránska planina
SKUEV0212	Muteň	Banskobystrický kraj	Správa NP Muránska planina
SKUEV0225	Muránska planina	Banskobystrický kraj	Správa NP Muránska planina
SKUEV0284	Teplické stráne	Banskobystrický kraj	Správa NP Slovenský kras
SKUEV0285	Alúvium Muráňa	Banskobystrický kraj	Správa NP Muránska planina
SKUEV0366	Drienčanský kras	Banskobystrický kraj	Správa CHKO Cerová vrchovina
SKUEV0402	Bradlo	Banskobystrický kraj	Správa NP Muránska planina
SKUEV0730	Hodošov les	Banskobystrický kraj	Správa NP Muránska planina
SKUEV4012	Alúvium Západného Turca	Banskobystrický kraj	Správa NP Muránska planina
SKUEV4062	Kašajka	Banskobystrický kraj	Správa NP Muránska planina
SKUEV4067	Tvrdošovo	Banskobystrický kraj	Správa NP Muránska planina
SKUEV4068	Pasienky na Dubovej samote	Banskobystrický kraj	Správa NP Muránska planina
SKUEV4070	Lúky na Holej hore	Banskobystrický kraj	Správa NP Muránska planina
SKUEV4072	Lúky pod Čierťazou	Banskobystrický kraj	Správa NP Muránska planina
SKUEV4078	Lúky pod Viničným vrchom	Banskobystrický kraj	Správa NP Muránska planina
SKUEV4080	Pasienky pod Veľkým lesom	Banskobystrický kraj	Správa NP Muránska planina
SKUEV4084	Lúky pod Železníkom	Banskobystrický kraj	Správa NP Muránska planina
SKUEV4087	Vlhká lúka pri Červeňanoch	Banskobystrický kraj	Správa NP Muránska planina

Zdroj: <https://www.sopsr.sk/natura/>

Okresný úrad Banská Bystrica, odbor starostlivosti o životné prostredie, Oddelenie ochrany prírody a vybraných zložiek životného prostredia kraja (ďalej lej „OÚ BB, OSŽP v sídle kraja“), list č. OU-BB-OSZP1-2024/046653-004 zo dňa 26. 11. 2024:

Z hľadiska ochrany prírody a krajiny sa katastrálne územie obce Licince a jeho zastavaná časť územia nachádza vo „voľnej krajine“, pre ktorú platí 1. stupeň ochrany podľa § 12 zákona č. 543/2002 Z. z. o ochrane prírody a krajiny v znení neskorších predpisov (ďalej len „zákon“). Do katastrálneho územia obce zasahuje jedno územie Natura 2000, a to SKUEV0285 Alúvium Muráňa, v ktorom platí (pre toto katastrálne územie) 2. stupeň ochrany.

Zdroj: Rozhodnutie OÚ Revúca, č. OU-RA-OSZP-2024/001089-034 zo dňa 02.12.2024

Odpadové hospodárstvo

Obec je zodpovedá za nakladanie s odpadmi (Zákon č. 79/2015 Z. z. o odpadoch a o zmene a doplnení niektorých zákonov), ktoré vznikli na území obce a tieto podrobnosti o nakladaní s odpadmi obec upravuje vo všeobecne záväznom nariadení (VZN). Náklady na činnosti nakladania s komunálnymi odpadmi a drobnými stavebnými odpadmi hradí obec z miestneho poplatku podľa zákona o miestnych daniach a miestnom poplatku za komunálne odpady.

Vývoz TKO je zabezpečovaný pravidelne 1 x za 2 týždne a separovaný zber podľa harmonogramu vývozov v obci.

V roku 2023 predstavoval odpad z obce Licince: Zmesový komunálny odpad: 79,95 t, Objemný odpad: 18,46 t, Drobný stavebný odpad 0t.

Separovaný odpad: Papier: 1,20t, Sklo: 1,14t, Plasty: 0,35 t, Kovový odpad: 11,85t, Elektroodpad: 0,4 t, Biologicky rozložiteľný odpad: obyvatelia recyklujú v domácich kompostoviskách.

Zdroj: Ročný výkaz o komunálnom odpade z obce

Základnou podmienkou pre zhodnocovanie odpadov je ich separovaný zber v požadovanom kvalitatívnom a kvantitatívnom rozsahu. Systém separovaného zberu si zvolí obec podľa špecifických potrieb a podmienok územia. V komunálnej sfére je prioritné plánovanie zamerané na zlepšenie technického vybavenia miest a obcí pre separovaný zber odpadov, na efektívnosť zberového systému v obciach a mestách so zabezpečením väčšieho množstva separovaných zložiek komunálneho odpadu a na doriešenie zberu nebezpečných zložiek z komunálneho odpadu. Zníženie zneškodňovania biologicky rozložiteľných odpadov na skládkach odpadov vyvoláva potrebu alternatívnych metód zhodnocovania biologicky rozložiteľných odpadov po ich separovanom zbere.

História obce

Historické názvy pre obec: Lincha (1243), Lynce (1318), Lyuche (1320), Luce (1320), Lyche (1427), Licince (1572), Linzinche (1590), Licy nec (1808), Licince (1920).

Prvýkrát sa Licince spomínajú v roku 1243. Pôvodne patrili Gemerskému hradu, neskôr ich vlastními boli Akosovci, po nich Bebekovci (tí tu vlastnili 39 port). Obyvateľstvo sa živilo najmä poľnohospodárstvom a remeselníctvom (hrnčiarstvo, kováčstvo, uhliarstvo). V 16-17. storočí, počas vojen a tureckých vpádov, došlo k úteku obyvateľstva. Za F.Wesselényiho došlo

k zlepšeniu stavu, v roku 1773 tu žilo 44 sedliakov a 11 želiarov. V roku 1828 tu žilo 833 obyvateľov v 120 domoch. Okrem poľnohospodárstva obyvatelia pracovali aj v baniach, v železiarskom hámri, pálili uhlie, furmančili a zaoberali sa hrnčiarstvom. Počas prvej Československej republiky prevládalo poľnohospodárstvo, zanikalo hrnčiarstvo. V medzivojnovom období a počas druhej svetovej vojne boli v prevádzke železorné bane. V rokoch 1938-45 bola obec pripojená k Maďarsku.

V obci sa nachádzajú dva jednopodlažné klasicistické kaštiele z konca 18. storočia, dolný kaštieľ bol nedávno rekonštruovaný. Klasicistický rímskokatolícky kostol sv. Mikuláša Biskupa, z roku 1830, je postavený na mieste stredovekého gotického kostolíka zo 14. storočia.

Zdroj: <https://www.obec-licince.sk/samosprava/historia>

Symboly obce

Symbolmi obce Licince sú erb a vlajka obce.

Blazón erbu: V modrom štíte spoza strieborného skloneného, zlatými rozvilinami ovenčeného súmerného lemeša vyrastajúce tri zlaté bezosté klasy - bočné odklonené.

Komentár: Ikonograficky verná podoba poľnohospodárskeho a zamestnaneckého motívu podľa odtlačku pečatidla obce z roku 1750. Prijatý r. 2003.

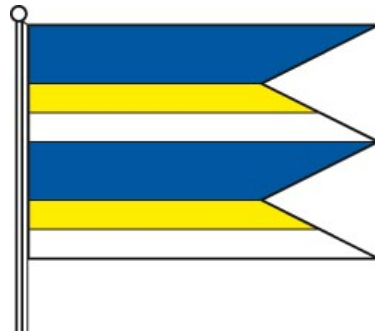
Signatúra HR SR: L-160/2003

Autori: Leon Sokolovský, Sergej Pančák

Obrázok 4 Erb obce Licince



Obrázok 5 Vlajka obce Licince



Zdroj: https://ives.minv.sk/heraldreg/detail?id_nositel=2575

Pamiatky

Obrázok 6 Rímskokatolícky kostol sv. Mikuláša



Zdroj: <https://www.obec-licince.sk/foto/kostol>

Klasicistický *rímskokatolícky kostol sv. Mikuláša Biskupa*, jednoloďová klasicistická stavba so segmentovo ukončeným presbytériom a vežou tvoriacou súčasť jej hmoty, z roku 1830. Stojí na mieste staršej gotickej stavby spomínanej v rokoch 1332-1337. Kostol prešiel úpravami v rokoch 1893 a 1913. Interiér je zaklenutý pruskou klenbou. Nachádza sa tu neogotický oltár zo začiatku 20. storočia. Kazateľnica zdobená festónmi je klasicistická zo začiatku 19. storočia. Organ na empore je z obdobia vzniku kostola. Ďalej sa tu nachádza aj voľný obraz sv. Mikuláša zo začiatku 19. storočia. Hlavná fasáda je členená lizénami, veža vyrastá z mierne predstavaného rizalitu. Je ukončená zvonovitou helmicou s laternou.

Dolný kaštieľ, jednopodlažná klasicistická stavba na pôdoryse obdĺžnika s manzardovou strechou, z druhej polovice 18. storočia. Interiér je zaklenutý pruskými klenbami. Hlavnej fasáde dominuje predstavaný rizalit so segmentovým štítom so štukovým dekorom. Fasáda je deväťosová, členená lizénovým rámom. Nad oknami sú dekoratívne kazety s festónmi. Pri kaštieli sa nachádza krajinársky park a hospodárske budovy z 19. storočia.

Horný kaštieľ, jednopodlažná klasicistická stavba na pôdoryse písmena U s manzardovou strechou, z druhej polovice 18. storočia. Kaštieľ je momentálne v dezolátnom stave a chátra. Fasády sú členené lizénovými rámami. Východnej fasáde smerom do parku dominuje rizalit s

atikou, zo strany dvora je vstup riešený ako jednoosový stĺpový portikus. Nad oknami sú dekoratívne kazety s festónmi. Pri kaštieli sa nachádza rozsiahly krajinársky park.

Zdroj: <https://sk.wikipedia.org/wiki/Licince>

Obrázok 7 Dolný kaštieľ



Zdroj: <https://sk.wikipedia.org/wiki/Licince#/media/S%C3%B4bor:Lice03.JPG>

Obrázok 8 Horný kaštieľ



Zdroj: OcÚ Licince

Významné osobnosti obce Licince - Čestní občania

prof. RNDr. László Miklós DrSc. Dr. h. c. - poslanec NR SR, SMK-MKP, 1998 - 2006 minister životného prostredia SR; narodený 24.01.1949 Tornaľa.

Zdroj: <https://www.obec-licince.sk/samosprava/cestni-obcania>

Technická infraštruktúra a doprava

Zásobovanie vodou

Obec má vybudovaný verejný vodovod.

Odvádzanie a čistenie odpadových vôd

Kanalizácia v obci Licince chýba. Odpadové vody sú v obci individuálne odvádzané do žúmp. Dažďové vody z intravilánu obce sú odvádzané priekopami. Obec plánuje do budúcnosti dobudovať kanalizáciu a vybudovať ČOV.

Zásobovanie elektrickou energiou

Obec Licince je elektrifikovaná. Elektrina je privádzaná vzdušným vedením vysokého napätia. Elektrické vedenie je po betónových stĺpoch. Domácnosti sú individuálne zmluvne viazané rôznymi dodávateľmi elektrickej energie, ktoré sú na trhu.

Zásobovanie teplotom

Obec Licince je plynofikovaná. Obyvatelia využívajú prevažne pevné palivo - drevo. Zdroje a zariadenia na využívanie obnoviteľných zdrojov energie väčšieho rozsahu sa v obci nenachádzajú.

Telekomunikačné, mobilné a internetové siete

Telefónni účastníci sú napojení prostredníctvom miestnej siete. Miestna telefónna sieť je riešená káblovým nadzemným vedením. V obci majú pokrytie tieto siete: Slovak Telekom, Orange a O2.

Televízny signál

Príjem rozhlasového a TV signálu v súčasnosti sa zabezpečuje prostredníctvom individuálnych antén a digitálnych satelitných prijímačov.

Automobilová doprava a miestne komunikácie

Obcou Licince prechádza cesta II. Triedy 532, ktorá je v Banskobystrickej regionálnej správe ciest. V obci sa nachádzajú aj miestne komunikácie, v rozsahu cca 300 m. V obci nie sú vybudované chodníky pre chodcov. Z dôvodu bezpečnosti obyvateľov je potrebné vybudovať chodníky v celej obci.

Okresný úrad Rimavská Sobota, odbor cestnej dopravy a pozemných komunikácií (ďalej len „OÚ Rimavská Sobota, OCDaPK“), list č. OU-RS-OCDPK- 2024/020714-002 zo dňa 06. 11.

2024: „Podľa predloženého oznámenia o strategickom dokumente sa v dotknutom území nachádzajú nami sledované záujmy – regionálna cesta II/532, v intraviláne obce Licince, okres Revúca. V prípade zásahu do nami sledovaných záujmov – regionálna cesta II/532 - je nutné v plnej miere dodržať ustanovenia zákona č. 135/1961 Zb. o pozemných komunikáciách (cestný zákon) a vyhlášky č. 35/1984 Zb., ktorou sa vykonáva zákon o pozemných komunikáciách (cestný zákon).“

Železničná a autobusová doprava

Obcou neprechádza žiadna železnica, najbližšia stanica je v Plešivci. Autobusovú prepravu zabezpečuje SAD Lučenec.

Zdroj: OcÚ Licince

Časť A.I - Analýza vnútorného prostredia

Ludské zdroje

Ludské zdroje sú základným predpokladom pre zabezpečenie prosperity každého územia.

Tabuľka 8 Údaje o obyvateľoch obce Licince SODB 2021

Údaje o obyvateľoch			
Počet obyvateľov spolu:	muži:	ženy:	
795	406	389	
Hustota obyvateľstva (ob./km ²):	Štátni občania:	Cudzinci:	
43,5	793	1	
Veková štruktúra			
0 - 14-roční:	15 - 64-roční:	65 a viac roční:	Priemerný vek (roky):
222	503	70	32,34
Vzdelanie			
základné:	stredoškolské:	vysokoškolské:	Ekonomicky aktívni:
421	167	23	280
Najpočetnejšie náboženské vyznania			
Rímskokatolícka cirkev v Slovenskej republike (rímskokatolícke):	bez náboženského vyznania:	Evanjelická cirkev augsburského vyznania na Slovensku (evanjelické):	
443	216	51	
Rodinný stav			
slobodný, slobodná:	ženatý, vydatá:	rozvedený, rozvedená:	vdovec, vdova:
442	260	49	43

Zdroj: <https://www.scitanie.sk/moja-obec/>

Tabuľka 9 Údaje o domoch v obci Licince SOBD2021

Údaje o domoch			
Domy:			
153			
Rodinné domy:		Bytové domy:	
143		3	
Domy vo vlastníctve fyzickej osoby:			
124			
Domy s vodovodnou prípojkou v dome z verejnej siete:	Domy s plynovou prípojkou:	Domy s prípojkou na kanalizačnú sieť:	Obnovené domy:
22	39	0	74

Zdroj: <https://www.scitanie.sk/moja-obec/>

Tabuľka 10 Údaje o bytoch v obci Licince SOBD2021

Údaje o bytoch		
Byty:		
169		
Byty v rodinných domoch:		Byty v bytových domoch:
143		19
Obecné byty:		
18		
Priemerná podlahová plocha bytu (m ²):	Byty s vodovodom zo spoločného zdroja:	Byty vykurované plynom:
106,53	36	11

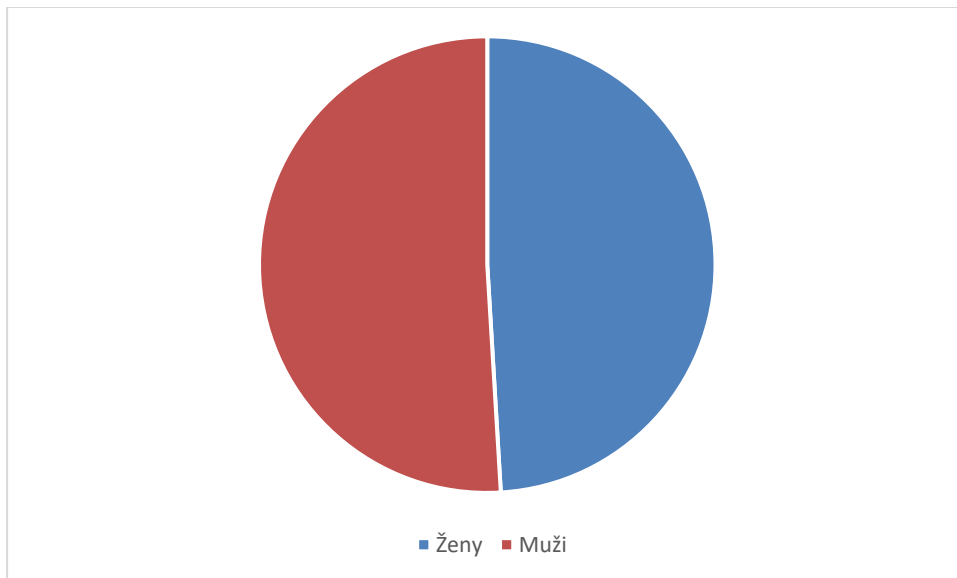
Zdroj: <https://www.scitanie.sk/moja-obec/>

Tabuľka 11 Vývoj počtu obyvateľov v obci Licince od roku 2019-2023

Rok	Ženy	Muži	Počet obyvateľov spolu
2023	388	403	791
2022	392	404	796
2021	391	412	803
2020	397	405	802
2019	400	399	799

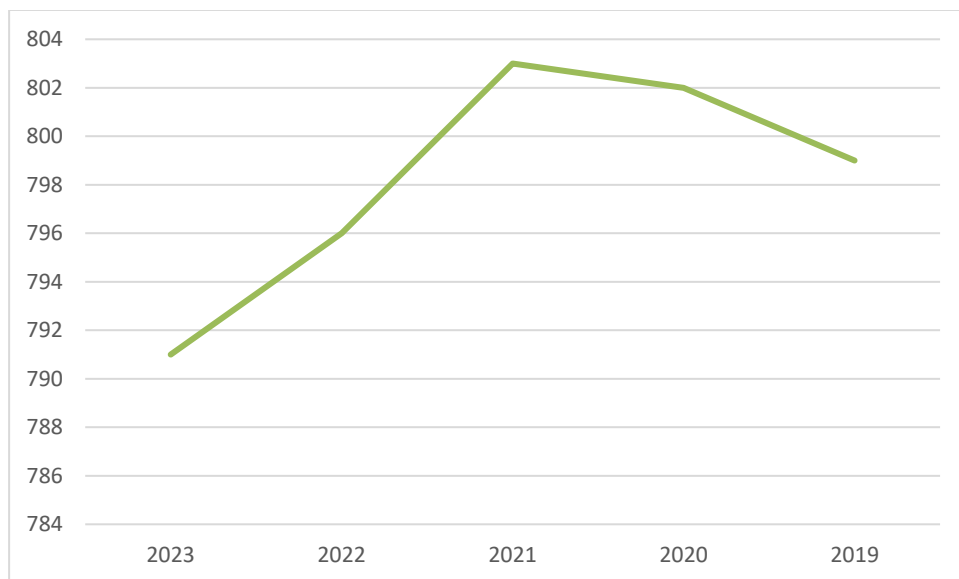
Zdroj: ŠÚ SR

Graf 1 Počet obyvateľov podľa pohlavia v roku 2023 v obci Licince



Zdroj: vlastné spracovanie

Graf 2 Vývoj počtu obyvateľov v r. 2019 - 2023 v obci Licince



Tabuľka 12 Prírodný prírastok a úbytok obyvateľstva v obci Licince od roku 2019-2023

Názov ukazovateľa	Rok 2019	Rok 2020	Rok 2021	Rok 2022	Rok 2023
Počet narodených spolu:	18	12	17	10	11
Počet zomretých spolu:	3	8	8	9	7
Prírodný prírastok/úbytok	15	4	9	1	3

Zdroj: ŠÚ SR

Tabuľka 13 Prírastok obyvateľstva sťahovaním v obci Licince od roku 2019-2023

Názov ukazovateľa	Rok 2019	Rok 2020	Rok 2021	Rok 2022	Rok 2023
Počet prisťahovaných spolu:	13	5	7	1	1
Počet odsťahovaných spolu:	17	6	8	9	9
Migračné saldo spolu:	-4	-1	-1	-8	-8

Zdroj: ŠÚ SR

V obci Licince sa nachádza materská škola, ale nenachádza sa žiadna základná škola.

Tabuľka 14 Prehľad počtu detí v MŠ

Názov ukazovateľa	Rok 2019	Rok 2020	Rok 2021	Rok 2022	Rok 2023
MŠ spolu	1	1	1	1	1
MŠ deti spolu:	19	21	19	18	20

Zdroj: ŠÚSR

Táto časť obsahuje:

- kompletnú analýzu vnútorného prostredia na základe overeného súboru kvantitatívnych a kvalitatívnych dát (ďalej len „dátová základňa“) podľa jednotlivých oblastí vrátane finančnej a hospodárskej situácie,
- ex-post hodnotenie (realizácia existujúceho PHRSR vrátane vyhodnotenia rozpracovaných investičných a neinvestičných projektov k 31. 12. príslušného roku),
- analýzu silných a slabých stránok územia,
- identifikáciu hlavných vonkajších faktorov rozvoja územia (výber hlavných faktorov),
- analýzu vplyvu vonkajšieho prostredia na vývoj situácie v území (zoznam),
- analýzu príležitostí a ohrození pre rast a rozvoj územia (posúdenie hlavných faktorov z hľadiska príležitostí a ohrození),
- analýzu väzieb územia,
- SWOT analýzu (súhrnná tabuľka, syntéza výsledkov),
- analýzu možných rizík a hrozieb, identifikáciu kritických oblastí rozvoja,
- identifikáciu východísk a možných riešení,
- odhad budúceho možného vývoja.

Analýza príčin a dôsledkov

Cieľom analýzy príčin a dôsledkov je:

- identifikovať problémy,
- nájsť ich príčiny a dôsledky, ktoré z nich vyplývajú.

V obci Licince sú identifikované 3 základné problémy:

1. *Nedostatočný stav verejných budov, miestnych komunikácií a chodníkov*
2. *Nedostatočná infraštruktúra na trávenie voľného času*
3. *Nedostatočná environmentálna infraštruktúra*

V nasledujúcom strome problémov je možné vidieť schému jednotlivých problémov, ich súvislostí a dôsledkov.

1. *Nedostatočný stav verejných budov, miestnych komunikácií a chodníkov*

Problém je spôsobený 3 hlavnými príčinami - frekventovanosť dopravy, klimatické podmienky a chýbajúce finančné prostriedky. Vďaka týmto príčinám je potrebné vybudovať materskú školu i nové chodníky a tiež rekonštruovať budovu obecného úradu, kultúrneho domu

aj miestnych komunikácií, aby boli v obci zabezpečené vyhovujúce a bezpečné podmienky pre kultúru, vzdelávanie, cestnú dopravu a pohyb chodcov.

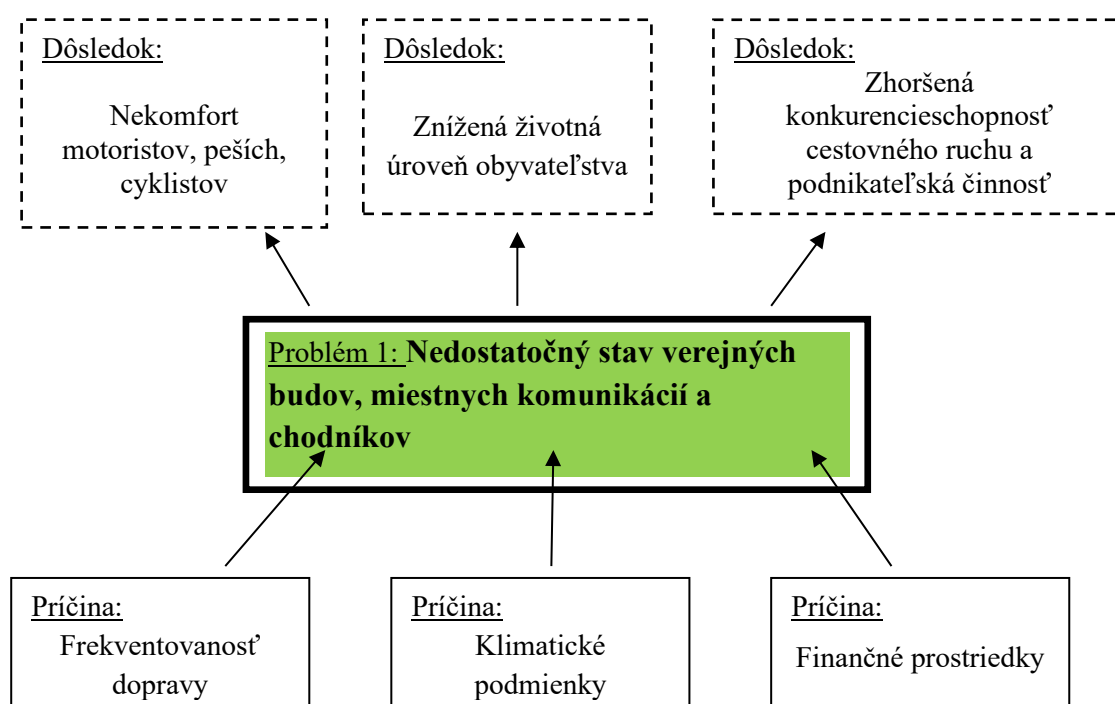
2. Nedostatočná infraštruktúra na trávenie voľného času

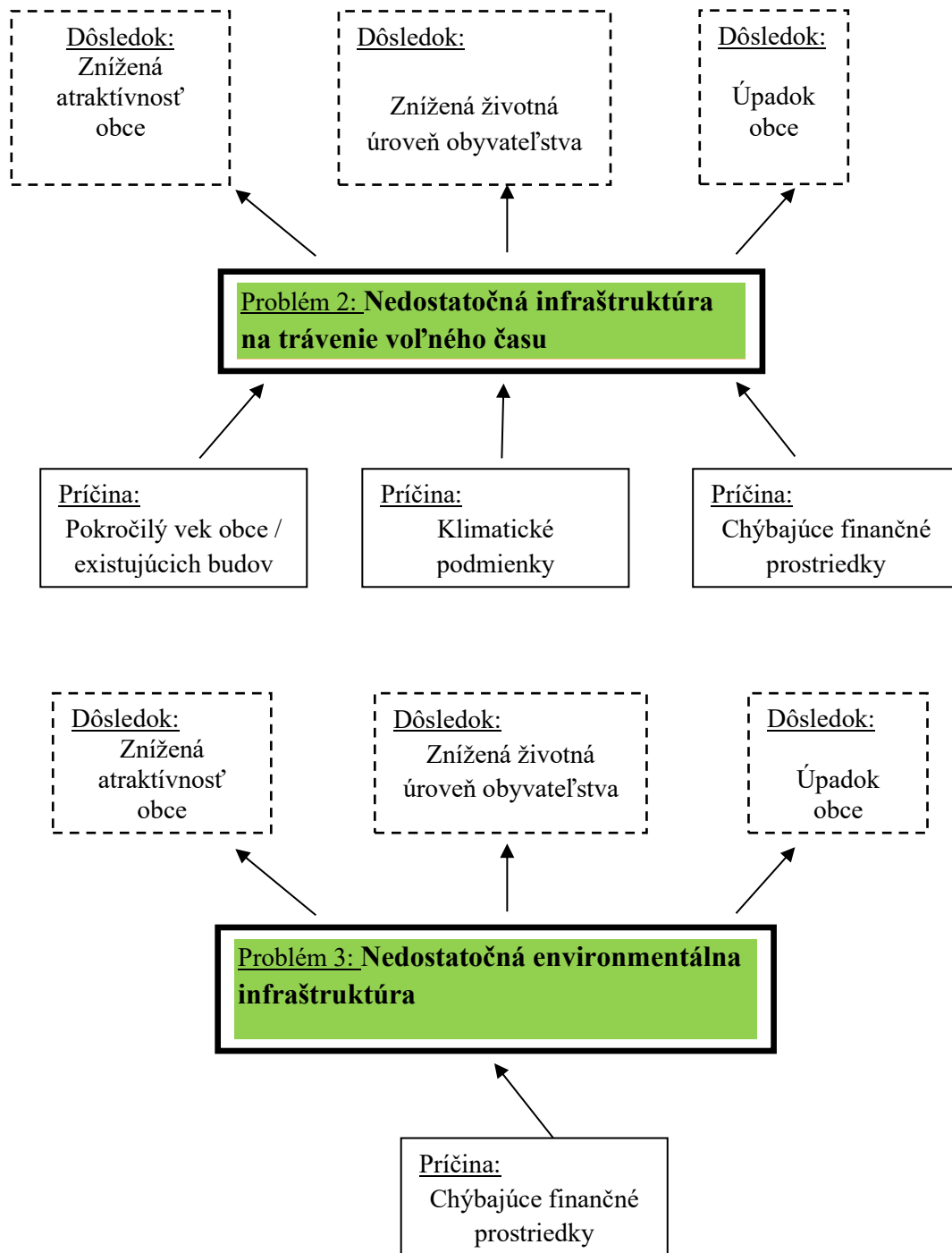
Problém spôsobujú 3 hlavné príčiny - vek obce, klimatické podmienky a nedostatok finančných prostriedkov. Obec má zámer vybudovať komunitné centrum a multifunkčné ihrisko.

3. Nedostatočná environmentálna infraštruktúra

Problém spôsobuje hlavná príčina - chýbajúce finančné prostriedky. Je potrebné vybudovanie kanalizácie a ČOV. Vybudovaním environmentálnej infraštruktúry sa zvýši celková životná úroveň obyvateľstva a zabráni sa odchodu mladých ľudí z obce.

Obrázok 9 Schéma stromu problémov





Zdroj: vlastné spracovanie

Hospodárenie obce

Obec Licince pri hospodárení musí dodržiavať Zákon č. 583/2004 Z. z. o rozpočtových pravidlách územnej samosprávy a o zmene a doplnení neskorších zákonov a má mať vypracované a schválené Zásady hospodárenia a nakladania s majetkom obce. Rozpočet obce

je základným nástrojom finančného hospodárenia v príslušnom rozpočtovom roku, ktorým sa riadi financovanie úloh a funkcií obce v príslušnom rozpočtovom roku. Rozpočtový rok je zhodný s kalendárnym rokom.

Príjmy rozpočtu obce sú:

- a) výnosy miestnych daní a poplatkov podľa osobitného predpisu
- b) nedaňové príjmy z vlastníctva a z prevodu vlastníctva majetku obce a z činnosti obce a je rozpočtových organizácií podľa tohto alebo osobitného zákona,
- c) úroky a iné príjmy z finančných prostriedkov obce,
- d) sankcie za porušenie finančnej disciplíny uložené obcou,
- e) dary a výnosy dobrovoľných zbierok v prospech obce,
- f) podiely na daniach v správe štátu podľa osobitného predpisu,
- g) dotácie zo štátneho rozpočtu na úhradu nákladov preneseného výkonu štátnej správy v súlade so zákonom o štátnom rozpočte na príslušný rozpočtový rok a dotácie zo štátnych fondov,
- h) ďalšie dotácie zo štátneho rozpočtu v súlade so zákonom o štátnom rozpočte na príslušný rozpočtový rok,
- i) účelové dotácie z rozpočtu vyššieho územného celku alebo z rozpočtu inej obce na realizáciu zmlúv podľa osobitných predpisov,
- j) prostriedky z Európskej únie a iné prostriedky zo zahraničia poskytnuté na konkrétny účel,
- k) iné príjmy ustanovené osobitnými predpismi.

Obec môže na plnenie svojich úloh použiť aj:

- a) prostriedky mimorozpočtových peňažných fondov,
- b) prostriedky získané z rozdielu medzi výnosmi a nákladmi z podnikateľskej činnosti po zdanení,
- c) návratné zdroje financovania,
- d) združené prostriedky.

Tabuľka 15 Návrh rozpočtu obce Licince na roky 2024-2026

Návrh rozpočtu 2024-2026					
Zdroj	Ekonomická klasifikácia	Názov	Rok 2024	Rok 2025	Rok 2026
		Bežné príjmy			
41	111	3 Výnos dane z príjmov poukázaný územnej samospráve	282000	282000	282000
41	121	1 Daň z pozemkov	27000	27000	27000
41	121	2 Daň zo stavieb	1568	1568	1568
41	121	3 Daň z bytov a nebytových priestorov v bytovom dome	40	40	40
41	133	1 Za psa	200	200	200
41	133	13 Daň za komunálne odpady a drobné stavebné odpady	12000	12000	12000
41	212	3 Z prenajatých budov, priestorov a objektov	7200	7200	7200
41	221	4 Ostatné poplatky	600	600	600
41	222	1 Za porušenie finančnej disciplíny	50	50	50
41	223	1 Za predaj výrobkov, tovarov a služieb	500	500	500
41	223	2 Za jasle, materské školy a školské kluby detí	200	200	200
111	312	1 Zo štátneho rozpočtu	42100	42100	42100
3AC1	312	1 Zo štátneho rozpočtu	20797	20797	20797
3AC2	312	1 Zo štátneho rozpočtu	3670	3670	3670
		Spolu	397925	397925	397925
		Kapitálové príjmy	0	0	0
		Finančné operácie			
		Príjem spolu	397925	397925	397925

Tabuľka 16 Príjmy rozpočtu obce Licince v EUR

Kategória ekonomickej klasifikácie	Názov ekonomickej klasifikácie	Schválený rozpočet	Rozpočet po zmenách	Skutočnosť 2023	Skutočnosť 2022
a	b	1	2	3	4
310	Tuzemské bežné granty a transfery	66 567,00	152 134,00	152 131,88	76 364,09
110	Dane z príjmov a kapitálového majetku	272 000,00	288 551,00	288 551,31	271 955,18
120	Dane z majetku	28 608,00	28 076,00	28 075,02	27 961,13
130	Dane za tovary a služby	12 200,00	5 944,00	5 943,95	3 901,31
210	Príjmy z podnikania a z vlastníctva majetku	7 200,00	7 100,00	7 100,03	7 480,03
220	Administratívne poplatky a iné poplatky a platby	1 350,00	5 954,00	5 953,49	5 100,71
320	Tuzemské kapitálové granty a transfery	34 200,00	33 428,00	33 427,02	200 329,69
290	Iné nedaňové príjmy	0,00	0,00	0,00	0,00
Spolu	x	422 125,00	521 187,00	521 182,70	593 092,14

Zdroj: <https://www.registeruz.sk/>

Výdavky rozpočtu obce - z rozpočtu obce sa uhrádzajú:

- záväzky obce vyplývajúce z plnenia povinností ustanovených osobitnými predpismi,
- výdavky na výkon samosprávnych pôsobností obce podľa osobitných predpisov a na činnosť rozpočtových organizácií a príspevkových organizácií zriadených obcou,
- výdavky na úhradu nákladov preneseného výkonu štátnej správy podľa osobitných predpisov,
- výdavky spojené so správou, údržbou a zhodnocovaním majetku obce a majetku iných osôb, ktorý obec užíva na plnenie úloh podľa osobitných predpisov,
- záväzky vzniknuté zo spolupráce s inou obcou alebo s vyšším územným celkom, prípadne s ďalšími osobami na zabezpečenie úloh vyplývajúcich z pôsobnosti obce vrátane záväzkov vzniknutých zo spoločnej činnosti,
- výdavky vyplývajúce z medzinárodnej spolupráce obce,

g) úroky z prijatých úverov, pôžičiek a návratných finančných výpomocí,

h) výdavky súvisiace s emisiou cenných papierov vydaných obcou a na úhradu výnosov z nich,

i) iné výdavky ustanovené osobitnými predpismi.

Z rozpočtu obce sa môžu poskytovať dotácie PO, ktorých zakladateľom je obec, a to na konkrétne úlohy a akcie vo verejnom záujme alebo v prospech rozvoja územia obce. Obec môže poskytovať dotácie inej obci alebo VÚC, ak zabezpečuje niektoré úlohy pre obec, alebo ak ide o poskytnutie pomoci pri likvidácii následkov živelnej pohromy, havárie alebo inej podobnej udalosti na ich území.

Tabuľka 17 Výdavky rozpočtu obce Licince v EUR

Kategória ekonomickej klasifikácie	Názov ekonomickej klasifikácie	Schválený rozpočet	Rozpočet po zmenách	Skutočnosť 2023	Skutočnosť 2022
a	b	1	2	3	4
610	Mzdy, platy, služobné príjmy a ostatné osobné vyrovnania	174 857,00	200 252,00	200 251,03	181 107,24
630	Tovary a služby	105 548,00	100 379,00	100 377,63	91 038,39
640	Bežné transfery	45 140,00	65 162,00	65 162,15	47 906,75
620	Poistné a príspevok do poisťovní	61 230,00	70 278,00	70 275,75	64 998,78
650	Splácanie úrokov a ostatné platby súvisiace s úverom, pôžičkou, návratnou finančnou výpomocou a finančným prenájomom	1 150,00	1 859,00	1 858,95	1 062,84
710	Obstarávanie kapitálových aktív	36 000,00	36 545,00	36 545,03	276 531,90
Spolu	x	423 925,00	474 475,00	474 470,54	662 645,90

Zdroj: <https://www.registeruz.sk/>

Tabuľka 18 Finančné operácie obce Licince v EUR

Finančné operácie	Číslo riadku	Skutočnosť 2023	Skutočnosť 2022
a	b	1	2
Prijmové finančné operácie	01	5 253,78	76 203,00
v tom:			
Zostatok prostriedkov finančných aktív	02	5 253,78	22 553,00
Prijaté úvery, pôžičky a návratné finančné výpomoci	03	0,00	53 650,00
Splátky poskytnutých úverov, pôžičiek a návratných finančných výpomocí	04	0,00	0,00
Príjmy z predaja majetkových účastí	05	0,00	0,00
Ostatné príjmy	06	0,00	0,00
Výdavkové finančné operácie	07	8 351,01	5 185,56
v tom:			
Poskytnuté úvery, pôžičky a návratné finančné výpomoci	08	0,00	0,00
Splátky prijatých úverov, pôžičiek a návratných finančných výpomocí	09	8 351,01	5 185,56
Výdavky na obstaranie majetkových účastí	10	0,00	0,00
Ostatné výdavky	11	0,00	0,00

Zdroj: <https://www.registeruz.sk/>

Časť A.II Analýza vonkajšieho prostredia

Dôležitým aspektom v analýze vonkajšieho prostredia je stratégia štrukturálnej politiky Európskej únie a jej implementácia do slovenských pomerov. Počas programovacieho obdobia EÚ 2000-2006 (pre Slovenskú republiku išlo o roky 2004-2006) používala Európska únia stratégiu regionálnej politiky založenú na rovnomernom prístupe samospráv k štrukturálnym fondom. Od programovacieho obdobia 2007-2013 sa stratégia regionálnej politiky zmenila, keďže sa už nezamerala na znižovanie regionálnych disparít formou podpory zaostalých regiónov, ale na základe skúseností z regionálneho rozvoja zo západoeurópskych krajín, rozhodla sa posilňovať predovšetkým vytýčené póly rastu, ktoré sú najviac konkurencie schopné a majú najväčší potenciál rozvoja. Jednotlivými krajinami vytýčené póly rastu mali byť nositeľmi rozvoja v jednotlivých regiónoch a postupom času by sa rozvoj z týchto pólov rastu mal šíriť do ich bezprostredného okolia. Na územie Slovenskej republiky tak boli od programovacieho obdobia 2007-2013 na základe Koncepcie územného rozvoja Slovenska stanovené inovačné a kohézne póly rastu. Dôležitým impulzom pre oblasť Banskobystrického samosprávneho kraja, okresu Revúca by určite bola podpora zo strany vlády formou investičných stimulov pre priame zahraničné investície, ktoré sa realizujú čo najbližšie k uvedenej oblasti. Uvedená politika územnej podpory vo forme investičnej pomoci a množstvo ďalších faktorov (napr. faktor sídelnej hierarchie, faktor makro polohovej atraktivity, faktor veľkej dopravnej infraštruktúry, faktor historickej marginality, depresnosti priľahlých prihraničných regiónov a pod.) prispievajú k nerovnovážnemu regionálnemu vývoju v rámci Slovenska, keď sa medzi jednotlivými jeho regiónmi vytvorili pomerne výrazné regionálne disparity.

Jednou z možností získavania finančných prostriedkov na realizáciu investičných akcií sú Európske štrukturálne fondy a investičné fondy. Napriek tomu, že tieto európske štrukturálne fondy a investičné fondy sú z aspektu regionálneho rozvoja definované ako „doplňkové“ zdroje financovania, v súčasnom modeli regionálnej politiky a nastavenia financovania samospráv sú práve tieto prostriedky z európskych a štrukturálnych fondom hlavným zdrojom financií, bez ktorého samosprávy nemôžu realizovať svoje investičné projekty.

Slovensko mohlo čerpať Európske štrukturálne a investičné fondy (v skratke "EŠIF") prostredníctvom operačných programov do konca roka 2023 a v prípade PRV do konca roka 2025 z týchto OP:

- OP Integrovaný regionálny operačný program (OP IROP)
- OP Ľudské zdroje (OP ĽZ)
- OP Kvalita životného prostredia (OP KŽP)
- OP Integrovaná infraštruktúra (OP II)
- OP Výskum a inovácie(OP VaI)
- OP Efektívna verejná správa (OP EVS)
- Technická pomoc
- Program rozvoja vidieka 2014 – 2025

V programovom období 2021-2027 je čerpanie prostredníctvom Programu Slovensko. Najväčšia časť investícií bude smerovať na zelené a klimatické ciele, vrátane zvýšenia energetickej bezpečnosti Slovenska. Dôležitá časť zdrojov bude ďalej smerovať na vedu, výskum, podporu inovácií, keďže len inovácie zabezpečia kvalitnejšie pracovné miesta a lepšie platy pre ľudí na Slovensku. Druhý najvyšší objem investícií pôjde do sociálnej oblasti a na vzdelávanie, ktoré je kľúčom k úspechu Slovenska.

Zdroj: www.mirri.gov.sk

STEEP analýza

Pri stretávaní sa s rôznymi problémami a výzvami je dôležité vedieť, že ich riešenie môže byť v budúcnosti ovplyvnené rôznymi vonkajšími faktormi, ktoré obec nedokáže ovplyvniť. Cieľom STEEP analýzy je napomáhať tvorcom rozhodnutí predvídať budúci možný vývoj a na tieto zmeny sa pripraviť.

Faktory, ktoré sa posudzujú v jednotlivých oblastiach môžu byť nasledujúce:

Tabuľka 19 STEEP analýza (analýza externého prostredia)

Sociálne	Technologické	Ekonomické	Ekologické	Politické	Hodnoty
Zmeny populácie-starnutie obyvateľstva, emigrácia mladých ľudí do miest	Úroveň technológie poskytovateľa	Nové trhy a nové príležitosti (napr. cestovný ruch)	Dopad ŽP-vplyv rôznych subjektov na ŽP	Politika vlády v hospodárskej, sociálnej a environmentálnej oblasti	Zmena postojov k lokálnemu rozvoju
Zmeny postojov a správania-aktívny tretí sektor	Dostupná technológia a využívaná technológia	Klesajúce trhy v niektorých poskytovaných službách	Možnosti obnovy a tvorby ŽP	Štandardy na politickej scéne domáce a štrukturálna politika Európskej únie	Organizačná kultúra, zmena životného štýlu
Zmeny správania obyvateľov	Technológia využívaná obyvateľmi, podnikateľmi	Dostupnosť finančných zdrojov	Politika ŽP	Legislatívne zmeny	Tímová spolupráca
Móda	Kontakt s obyvateľmi prostredníctvom technológie	Daňová politika	Podpora tvorby a ochrany ŽP	Zmena vlády ako výsledok volieb	Osobné hodnoty

Zdroj: vlastné spracovanie

Časť A.III Zhodnotenie súčasného stavu územia

Zhodnotenie súčasného stavu územia je spracované formou SWOT analýzy. Bola vypracovaná najmä na základe dotazníkového prieskumu, vykonaného medzi obyvateľmi obce.

SWOT analýza (Silné stránky, slabé stránky, príležitosti, ohrozenia)

Cieľom analýzy SWOT je zhodnotenie doterajšieho stavu obce prostredníctvom zhrnutých informácií v analytickej časti. Jedná sa o sumárne zhrnutie silných a slabých stránok obce ako aj možných príležitostí a hrozieb.

Silné stránky obce predstavujú potenciálne faktory ďalšieho rozvoja obce vo všetkých základných oblastiach. Vytvárajú východiskovú základňu pre stanovenie reálnych rozvojových cieľov.

Slabé stránky obce predstavujú limitujúce faktory rozvojových zámerov a oblastí, na ktoré treba sústrediť pozornosť orgánov samosprávy.

Príležitosti (šance) sú faktormi, ktoré umožňujú pri ich využití naplnenie rozvojových zámerov obce, ich reálnosť a urýchlenie. Poznanie reálnych príležitostí je východiskom stanovenia splniteľných rozvojových cieľov.

Ohrozenia (riziká) predstavujú skutočnosti, ktoré môžu negatívne ovplyvniť resp. spomaliť realizáciu strategických cieľov rozvoja obce. Dôsledná analýza možností vzniku rizík na celospoločenskej i komunálnej úrovni predstavuje predovšetkým analýzu možností pri zabezpečovaní finančných zdrojov.

Na základe výsledkov SWOT analýzy je možné vytvoriť optimálnu a ideálnu stratégiu pre rozvoj obce.

Tabuľka 20 SWOT analýza ekonomickej oblasti

Ekonomická oblasť	
Silné stránky	Slabé stránky
poloha obce blízkosť okresného mesta – Revúca prítomnosť atraktívneho prostredia dostatok priestorov pre budovanie oddychových zón v obci	nedostatočný stav miestnych komunikácií chýbajú chodníky nevyhovujúci technický a energetický stav obecných budov nedostupnosť bývania marginalizované komunity
Príležitosti	Ohrozenia
vybudovanie chodníkov rekonštrukcia miestnych komunikácií výstavba materskej školy rekonštrukcia budovy OcÚ a KD realizácia obecného parku miestne občianske a preventívne služby výstavba nízkoštandardného bytového domu spolupodieľanie sa na vytváraní nových pracovných príležitostí a na ekonomickom rozvoji oblasti potreba využitia verejných zdrojov (EÚ, SR) a úverových prostriedkov pri financovaní zámerov obce	odliv mladých ľudí nepriaznivý ekonomický a sociálny vývoj v spoločnosti nedostatok finančných prostriedkov určených na rozvoj a renováciu obce

Tabuľka 21 SWOT analýza sociálnej oblasti

Sociálna oblasť	
Silné stránky	Slabé stránky
<p>takmer homogénna národnostná a náboženská štruktúra obyvateľstva</p> <p>predpoklady priaznivého migračného vývoja počtu obyvateľstva</p> <p>existencia predškolského priamo v obci</p> <p>existencia kultúrneho domu</p> <p>existencia pošty</p>	<p>chýbajúca infraštruktúra pre voľnočasové aktivity pre deti a mládež - multifunkčné ihrisko, komunitné centrum</p> <p>absencia školského zariadenia v obci</p>
Príležitosti	Ohrozenia
<p>vybudovanie multifunkčného ihriska</p> <p>výstavba komunitného centra</p> <p>voľnočasové aktivity pre deti a mládež</p> <p>organizácia kultúrnych a športových podujatí</p>	<p>zhoršujúca sa sociálna situácia niektorých skupín obyvateľstva</p> <p>nedostatočná podpora zo strany VÚC a štátu vo sfére občianskej vybavenosti</p> <p>poškodenie majetku obce</p> <p>odchod mladých rodín</p> <p>sociálna izolovanosť detí, obezita</p>

Tabuľka 22 SWOT analýza environmentálnej oblasti

Environmentálna oblasť	
Silné stránky	Slabé stránky
<p>pokojné prostredie</p> <p>krásna príroda</p> <p>zdravé ŽP</p> <p>plynofikácia obce</p> <p>vodovod</p>	<p>chýba kanalizácia a ČOV v obci</p> <p>vyhadzovanie odpadu do prírody</p> <p>všeobecný nezáujem znečisťovateľov na zlepšovaní ŽP a odstraňovaní príčin</p>
Príležitosti	Ohrozenia
<p>vybudovanie kanalizácie a ČOV</p> <p>znižovanie znečisťovania ŽP formou zvyšovania úrovne environmentálneho povedomia</p>	<p>ohrozovanie čistoty spodných vôd septikmi</p> <p>nárast množstva vznikajúceho komunálneho odpadu a vytváranie nepovolených, tzv. divokých skládok</p> <p>znečistenie a poškodzovanie životného prostredia</p> <p>ohrozenie zdravia obyvateľov</p> <p>odchod mladých ľudí za lepšími podmienkami</p>

Zdroj: vlastné spracovanie

Časť B - Strategická časť

Strategická časť programu hospodárskeho rozvoja a sociálneho rozvoja obce Licince na roky 2024-2030 nadväzuje na analytickú časť, ktorá je založená na komplexnej analýze územia. Táto časť PHRSR obsahuje stratégiu rozvoja obce s ohľadom na jej vnútorné danosti a špecifiká.

Táto časť obsahuje:

- víziu územia,
- formuláciu a návrh stratégie,
- výber a popis strategických cieľov v jednotlivých politikách - oblastiach rozvoja (hospodárska, sociálna, environmentálna).

Pre stanovenie rozvojovej stratégie obce je nevyhnutné rešpektovať varianty rozvoja územných celkov vyššej úrovne. Súčasťou strategicko-časťi je strategická vízia, formulácia a návrh stratégie rozvoja, ako aj formulácia cieľov v hospodárskej, sociálnej a environmentálnej oblasti, ako aj v ďalších čiastkových oblastiach.

Ciele a priority (Globálny cieľ, špecifické ciele, priority – hlavné oblasti smerovania podpory)

Hlavným zmyslom tvorby predloženej stratégie je vytvoriť východiskové podmienky (ciele) k zvýšeniu záujmu obyvateľov a samosprávy k tomu, aby sa vlastnými silami snažili o zvýšenie kvality života na základe harmonického rozvoja zdravého životného prostredia, udržovania prírodných a kultúrnych hodnôt územia a rozvoja hospodárstva.

Vízia obce a strategický cieľ:

Globálny cieľ rozvoja obce Licince ako prepojenie analytickej fázy strategického plánovania s plánovacou časťou bol na základe predchádzajúcich analýz a spracovaných charakteristík definovaný nasledovne:

Vízia:

„Obec Licince vybuduje prít'azlivú obec s prevažujúcim vidieckym charakterom osídlenia, s kvalitnou infraštruktúrou, ktorá sa zameriava predovšetkým na potreby svojich obyvateľov a zabezpečuje aj možnosti pre trávenie voľného času. Zároveň s dobudovaním a rekonštrukciou potrebnej technickej infraštruktúry a občianskej vybavenosti sa zlepšia

podmienky pre rozvoj podnikateľských aktivít, čím sa zvýši úroveň zamestnanosti a kvality služieb pre obyvateľov obce.“

Strategický cieľ:

Zvýšenie schopnosti obce rozvíjať sa komplexne, so zámerom zabezpečenia trvalo udržateľného rozvoja obce a so zreteľom na ochranu a tvorbu životného prostredia.

Nasledujúce dva ciele rozvoja vyjadruje hlavné oblasti, v ktorých by sa mala obec v najbližších rokoch rozvíjať a na rozvoj ktorých by sa mala zamerať. Sú prioritami, reprezentujúcimi hlavné oblasti smerovania finančnej a organizačnej podpory zo strany obce.

1. Technická infraštruktúra - Ekonomická oblasť
2. Sociálny rozvoj a šport - Sociálna oblasť
3. Životné prostredie - Environmentálna oblasť

Tabuľka 23 Prehľad špecifických cieľov a opatrení v ekonomickej oblasti

Prioritná oblasť - ekonomická
Cieľ 1: Zlepšenie základných služieb v obci
Opatrenie 1.1 Dostupné a bezpečné miestne komunikácie, chodníky a verejné priestranstvá

Špecifický cieľ 1: Zlepšenie základných služieb v obci

Zdôvodnenie: Úlohou tohto cieľa je vybudovať základnú infraštruktúru a zabezpečiť kvalitatívnu a kvantitatívnu úroveň vybavenia zariadení infraštruktúry v obci, ktorá skvalitní život obyvateľom obce a ostatným návštevníkom obce a vedie k zvýšeniu vidieckej ekonomiky.

Tabuľka 24 Prehľad špecifických cieľov a opatrení v sociálnej oblasti

Prioritná oblasť - Sociálna
Cieľ 2: Zvyšovanie kvality ľudských zdrojov
Opatrenie 2.1 Vybudovanie kultúrnej a športovej infraštruktúry

Cieľ 2: Zvyšovanie kvality ľudských zdrojov

Zdôvodnenie: Zlepšenie možnosti voľno časových aktivít detí, mládeže a dospelých podporujúcich zdravý životný štýl. Najväčšími možnosťami pre kontakt a prácu s obyvateľmi do života obce je ich zaangažovanosť aj v oblasti kultúry a športu. Úlohou tohto cieľa je vybudovať sociálnu infraštruktúru s dôrazom na zvýšenie kvality a efektivity ich služieb.

Tabuľka 25 Prehľad špecifických cieľov a opatrení v environmentálnej oblasti

Prioritná oblasť - environmentálna
Cieľ 3: Zlepšenie starostlivosti o životné prostredie a dobudovanie environmentálnej infraštruktúry
Opatrenie 3.1 Bezpečné odvádzanie odpadových vôd a ochrana ŽP

Špecifický cieľ 3: Zlepšenie starostlivosti o životné prostredie a vybudovanie environmentálnej infraštruktúry

Zdôvodnenie: S narastajúcou spotrebou vody a s tým spojeným vypúšťaním odpadových vôd je dôležité eliminovať vplyv negatívnych zložiek na životné prostredie. Riešenie ochrany a tvorby ŽP vedie k uplatňovaniu separovania odpadov, a tým zníženiu množstva komunálneho odpadu a výskytu nelegálnych skládok. Úlohou tohto cieľa je vybudovanie environmentálnej infraštruktúry a s uplatnením environmentálne vhodných technológií.

Časť C - Programová časť

Programová časť PHRSR nadväzuje na strategickú časť. Obsahom sú opatrenia a projekty na zabezpečenie realizácie programu rozvoja, vrátane ich priradenia k jednotlivým cieľom a prioritám.

Táto časť obsahuje:

- konkrétne opatrenia a projekty vrátane ich priradenia k jednotlivým cieľom a prioritám,
- súbor ukazovateľov výsledkov a dosahov vrátane východiskových a cieľových hodnôt.

Konkrétne aktivity a opatrenia, ktoré samospráva plánuje realizovať v strednodobom horizonte sú uvedené v nasledujúcom formulári. Konkrétne činnosti, ktoré samospráva plánuje realizovať sú v nižšie uvedených formulároch označené ako „projekt“ .

Opatrenia a aktivity (Opatrenia – súhrn aktivít, aktivity – napomáhanie realizácie priorít)

Tabuľka 26 Prehľad opatrení a projektov podľa prioritných oblastí

Opatrenie	Projekt	Prioritná oblasť /oblasť
Opatrenie 1.1 Dostupné a bezpečné miestne komunikácie, chodníky a verejné priestranstvá	Projekt 1.1.1 Vybudovanie chodníkov v obci	Ekonomická/envi ronmentálna
	Projekt 1.1.2 Rekonštrukcia budovy OcÚ a KD	Ekonomická/envi ronmentálna
	Projekt 1.1.3 Rekonštrukcia miestnych komunikácií	Ekonomická/envi ronmentálna
	Projekt 1.1.4 Výstavba materskej školy	Ekonomická/soci álna/environment álna
	Projekt 1.1.5 Realizácia obecného parku	Ekonomická/envi ronmentálna
	Projekt 1.1.6 Výstavba nízko štandardného nájomného bytového domu	Ekonomická/soci álna
	Projekt 1.1.7 Miestne občianske a preventívne služby	Ekonomická/soci álna

Opatrenie 2.1 Vybudovanie kultúrnej a športovej infraštruktúry	Projekt 2.1.1 Výstavba komunitného centra	Sociálna
	Projekt 2.1.2 Vybudovanie multifunkčného ihriska	Sociálna
	Projekt 2.1.3 Organizácia kultúrnych a športových podujatí	Sociálna
Opatrenie 3.1 Bezpečné odvádzanie odpadových vôd a ochrana ŽP	Projekt 3.1.1 Vybudovanie kanalizácie a ČOV	Environmentálna
	Projekt 3.1.2 Odstránenie divokých skládok	Environmentálna

Opis rozvojovej stratégie

(Merateľné ukazovatele, finančný plán programu, časový horizont uskutočnenia, zdroje financovania)

Monitorovanie PHRSR obce Licince sa vykonáva na základe súboru indikátorov priradených k jednotlivým cieľom a opatreniam. Indikátory podporujú oprávnenosť verejných výdavkov na jednotlivé opatrenia a zároveň preukazujú ekonomickú účinnosť realizovaných verejných výdavkov.

Jednou z kľúčových otázok pre realizáciu navrhnutého rozvoja obce je schopnosť obce zabezpečiť financovanie aktivít zameraných na dosiahnutie zámeru.

Na finančné zabezpečenie realizácie programu je možné použiť:

- vlastné zdroje z miestnych daní, podielových daní alebo poplatkov
- zdroje štátneho rozpočtu, štátnych fondov a samosprávneho kraja
- prostriedky z fondov Európskej únie
- bankové úvery
- príspevky od fyzických osôb
- dary a pod.

Jednotlivé priority je potrebné realizovať podľa množstva disponibilných zdrojov a v závislosti od náročnosti dosiahnutého efektu a finančnej nákladovosti jednotlivých realizovaných opatrení.

Výška finančných prostriedkov potrebná na realizáciu jednotlivých opatrení a aktivít je stanovená len orientačne. Táto časť bude konkretizovaná v závislosti od reálneho čerpania finančných príspevkov na ich realizáciu. Taktiež je definované, z akých prostriedkov by sa mali tieto zámery realizovať (obecný rozpočet, štátny rozpočet, prostriedky Európskej únie atď.), kto by mal byť žiadateľ a následne sa určili aj predpokladané časové horizonty uskutočnenia.

Tabuľka 27 Tabuľka ukazovateľov výsledkov, dopadov

Projekt / aktivita	Výsledok / dopad/ukazovateľ
1.1.1 Vybudovanie chodníkov v obci	km vybudovaných chodníkov, počet obyvateľov, ktorí budú mať prospech z projektu
1.1.2 Rekonštrukcia budovy OcÚ a KD	počet prvkov verejnej infraštruktúry; počet obyvateľov, ktorí budú mať prospech z projektu
1.1.3 Rekonštrukcia miestnych komunikácií	km rekonštruovaných ciest, počet obyvateľov, ktorí budú mať prospech z projektu
1.1.4 Výstavba materskej školy	počet osôb, ktoré budú mať prospech z projektu
1.1.5 Realizácia obecného parku	km rekonštr. a modernizovaného mosta; počet obyvateľov, ktorí budú mať prospech z projektu
1.1.6 Výstavba nízko štandardného nájomného bytového domu	počet bytov; počet osôb, ktorí budú mať prospech z projektu
1.1.7 Miestne občianske a preventívne služby	počet obyvateľov, ktorí budú mať prospech z projektu
2.1.1 Výstavba komunitného centra	počet prvkov verejnej infraštruktúry; počet obyvateľov, ktorí budú mať prospech z projektu
2.1.2 Vybudovanie multifunkčného ihriska	počet prvkov verejnej infraštruktúry; počet obyvateľov, ktorí budú mať prospech z projektu
2.1.3 Organizácia kultúrnych a športových podujatí	počet obyvateľov, ktorí budú mať prospech z projektu
3.1.1 Vybudovanie kanalizácie a ČOV	počet km vybudovanej kanalizácie; počet napojených domácností v obci
3.1.2 Odstránenie divokých skládok	množstvo sanovaného odpadu (t); počet obyvateľov, ktorí budú mať prospech z projektu

Časť D - Realizačná a finančná časť

Realizačná časť sa zameriava na popis postupov inštitucionálneho a organizačného zabezpečenia realizácie programu rozvoja obce. Systém monitorovania a hodnotenia plnenia programu rozvoja obce na základe stanovenia merateľných ukazovateľov a vecný a časový harmonogram realizácie programu rozvoja obce formou akčných plánov.

Táto časť obsahuje:

- popis úloh jednotlivých partnerov pri realizácii PHRSR,
- popis postupov inštitucionálneho a organizačného zabezpečenia realizácie PHRSR,
- systém monitorovania a hodnotenia,
- akčný plán - vecný a časový harmonogram realizácie jednotlivých opatrení a projektov.

Akčný plán obce obsahuje predstavuje konkrétny harmonogram činností/projektov/aktivít, ktoré súvisia s rozvojom obce v nadväznosti na prioritné oblasti ekonomicko-sociálneho rozvoja. Plán vychádza zo stratégie, je jej logickou súčasťou a realizuje sa prostredníctvom konkrétnych projektov a aktivít. Plán obsahuje predpokladané termíny plnenia úloh, zoznam inštitúcií zodpovedných za ich plnenie a predpokladané zdroje financovania. Výška nevyhnutných finančných prostriedkov je uvedená pri jednotlivých projektoch a opatreniach. Sumy uvedené v PHRSR sú určené odhadom, nakoľko bez spracovania príslušnej projektovej dokumentácie nie je možné určiť presnú sumu kalkulovanú na jednotlivé projekty. Niektoré projekty/aktivity sa budú realizovať v rámci bežnej prevádzky samosprávy. Iné budú vyžadovať náročnejšie zdroje z hľadiska finančného a personálneho zabezpečenia.

Zdroje, ktoré sa samospráva pokúsi získať na realizáciu opatrení a aktivít uvedených v PHRSR sú najmä (ale nie len):

1. bankové úvery
2. rozpočet samosprávneho kraja
3. rozpočet obce (vlastné zdroje)
4. štátne dotácie z účelových fondov (Štátny fond rozvoja bývania, Environmentálny fond...)
5. financovanie z národných projektov (úradu práce, sociálnych vecí a rodiny- AOTP...)
6. európske štrukturálne a investičné fondy
7. účelové fondy zahraničných zastupiteľstiev v SR

8. neinvestičné fondy, nadácie
9. sponzorské dary podnikateľov, súkromných osôb, neziskového sektora

Dôležitým doplnkovým zdrojom finančného zabezpečenia podpory regionálneho rozvoja môžu byť prostriedky nenávratného finančného príspevku zo štrukturálnych fondov Európskej únie Európskeho fondu regionálneho rozvoja a Európskeho sociálneho fondu.

Možnosť získať verejné finančné zdroje z rozpočtu Európskej únie a národného rozpočtu Slovenskej republiky je často previazaná na schopnosť obce spolufinancovať rozvojové projekty z vlastných zdrojov, prípadne zo zdrojov súkromných investorov. Prehľadné usporiadanie rozvojových zámernov umožní obci orientovať sa v škále dostupných podporných zdrojov, ako aj podmienok sprevádzajúcich získanie týchto zdrojov. Financovanie jednotlivých projektov sa bude realizovať z viacerých zdrojov, pričom závisieť bude od aktuálnej finančnej situácie obce a aktuálnych potrieb. Financovanie sa bude opierať nie len o zdroje obce, národné zdroje, zdroje z európskych štrukturálnych a investičných fondov, zdroje VÚC, súkromné, ale aj ďalšie zdroje. Finálna podoba a konkrétna výška investícií bude známa po vypracovaní projektovej dokumentácie a bude vychádzať okrem iného aj z procesov verejného obstarávania.

Tabuľka 28 Akčný plán obce Licince

Cieľ 1 Zlepšenie základných služieb v obci		Časový horizont realizácie	Predpokladaný rozpočet €	Zdroje financovania
Opatrenie 1.1 Dostupné a bezpečné miestne komunikácie, chodníky a verejné priestranstvá	Projekt 1.1.1 Vybudovanie chodníkov v obci	2024-2030	400 tis.	rozpočet obce, ŠF EÚ, ŠR
	Projekt 1.1.2 Rekonštrukcia budovy OcÚ a KD	2024-2030	500 tis.	rozpočet obce, ŠF EÚ, ŠR
	Projekt 1.1.3 Rekonštrukcia miestnych komunikácií	2024-2030	100 tis.	rozpočet obce, ŠF EÚ, ŠR
	Projekt 1.1.4 Výstavba materskej školy	2024-2030	600 tis.	rozpočet obce, ŠF EÚ, ŠR
	Projekt 1.1.5 Realizácia obecného parku	2024-2030	50 tis.	rozpočet obce, ŠF EÚ, ŠR
	Projekt 1.1.6 Výstavba nízko štandardného nájomného bytového domu	2024-2030	600 tis.	rozpočet obce, ŠF EÚ, ŠR

	Projekt 1.1.7 Miestne občianske a preventívne služby	2024-2030	250 tis.	rozpočet obce, ŠF EÚ, ŠR
Cieľ 2 Zvyšovanie kvality ľudských zdrojov		Časový horizont realizácie	Predpokladaný rozpočet €	Zdroje financovania
Opatrenie 2.1 Vybudovanie kultúrnej a športovej infraštruktúry	Projekt 2.1.1 Výstavba komunitného centra	2024-2030	400 tis.	rozpočet obce, ŠF EÚ, ŠR
	Projekt 2.1.2 Vybudovanie multifunkčného ihriska	2024-2030	100 tis.	rozpočet obce, ŠF EÚ, ŠR
	Projekt 2.1.3 Organizácia kultúrnych a športových podujatí	2024-2030	20 tis.	rozpočet obce, ŠF EÚ, ŠR
Cieľ 3 Zlepšenie starostlivosti o životné prostredie a dobudovanie environmentálnej infraštruktúry		Časový horizont realizácie	Predpokladaný rozpočet €	Zdroje financovania
Opatrenie 3.1 Bezpečné odvádzanie odpadových vôd a ochrana ŽP	Projekt 3.1.1 Vybudovanie kanalizácie a ČOV	2024-2030	1 mil.	rozpočet obce, ŠF EÚ, ŠR
	Projekt 3.1.2 Odstránenie divokých skládok	2024-2030	20 tis.	rozpočet obce, ŠF EÚ, ŠR

Administratívne, organizačné a inštitucionálne zabezpečenie PHRSR

Vypracovaním a schválením PHRSR plní obec základný princíp regionálnej politiky. Týmto princípom je princíp programovania. Implementácia konkrétnych projektov a aktivít si bude vyžadovať konkrétne osoby, ktoré budú predmetné projekty/aktivity uskutočňovať a preberať za ich realizáciu zodpovednosť. Vzhľadom na nedostatok interných obecných pracovníkov je predpoklad využitia externých odborníkov na zastrešenie konkrétnych projektov a aktivít.

Riadiacim orgánom PHRSR na úrovni obce je obecné zastupiteľstvo. Výkonným orgánom PHRSR na úrovni obce je starosta obce. Starosta zodpovedá za celý systém riadenia PHRSR, ako aj za systém čerpania získaných dotácií, použitia úverových zdrojov a v prípade získania pomoci štrukturálnych fondov aj za čerpanie tejto pomoci. Administratívne zabezpečenie PHRSR je nevyhnutným predpokladom jeho plnenia. Realizácia PHRSR si vyžaduje systematickosť vo všetkých postupoch od prípravy až po realizáciu. Zastupiteľstvo

každoročne schvaľuje hodnotiace a monitorovacie správy a rozhoduje o prípadných zmenách a aktualizácii programu.

Systém monitorovania a hodnotenia

Hlavným cieľom systému monitorovania a hodnotenia je získavanie informácií a reálnom plnení PHRSR a o jeho prípadnom negatívnom vývoji. Ak bude systém monitorovania a hodnotenia dobre nastavený, týmto dôsledkom môže dôjsť k prípadnej zmene spôsobu realizácie PHRSR a podľa potreby aj definovanie a prijatie nových opatrení. Monitorovanie programu hospodárskeho rozvoja a sociálneho rozvoja sa bude vykonávať priebežne počas celého trvania PHRSR až do ukončenia jeho platnosti. Výstupom monitorovania PHRSR je monitorovacia správa za príslušný rok v rámci implementácie projektov z európskych štrukturálnych fondov.

Tabuľka 29 Plán hodnotenia a monitorovania

Plán priebežných hodnotení PHRSR		
Typ hodnotenia	Vykonať prvýkrát	Dôvod vykonania/periodicita
Strategické hodnotenie	Najskôr v roku 2025	Podľa rozhodnutia obce a vzniknutej spoločenskej potreby
Operatívne hodnotenie	V prípade potreby	Kontrola súladu PHRSR s reálnou situáciou
Tematické hodnotenie časti PHRSR	2025	Téma hodnotenia identifikovaná ako riziková časť vo výročnej monitorovacej správe za predchádzajúci kalendárny rok
Ad hoc mimoriadne hodnotenie	V prípade potreby	Pri značnom odklone od stanovených cieľov, pri návrhu na opravu a doplnenie PHRSR
Ad hoc hodnotenie celého PHRSR alebo jeho časti	2025-2030	Na základe rozhodnutia starostu, kontrolného orgánu, auditu, pripomienok poslancov

Záver

Tabuľka 30 Schválenie PHRSR

Schválenie PHRSR	
Dokument	<ul style="list-style-type: none"> – <u>Názov:</u> Program hospodárskeho rozvoja a sociálneho rozvoja obce Licince na roky 2024-2030 – <u>Štruktúra dokumentu:</u> dokument je štruktúrovaný podľa zákona č. 539/2008 Z. z. o podpore regionálneho rozvoja
Spracovanie	<ul style="list-style-type: none"> – <u>Forma spracovania:</u> Spracovanie PHRSR vykonala obec na základe externého odborného poradenstva
Schválenie	<ul style="list-style-type: none"> – <u>Uznesenie obecného zastupiteľstva č. 53/2025 zo dňa 24.01.2025:</u> „Obecné zastupiteľstvo v Licinciach schvaľuje Program hospodárskeho rozvoja a sociálneho rozvoja obce Licince na roky 2024 - 2030“

Zdroj: vlastné spracovanie

Prílohy PHRSR

- Príloha č. 1 - Zoznam skratiek použitých v PHRSR
- Príloha č. 2 - Zoznam tabuliek a obrázkov

Príloha č. 1 - Zoznam skratiek použitých v PHRSR

EŠIF	Európske Štrukturálne a Investičné Fondy
EÚ	Európska Únia
ha	hektár
KD	Kultúrny dom
KÚ	Katastrálne územie
MR	Miestny rozhlas
MŠ	Materská škola
OcÚ	Obecný úrad
OP	Operačný Program
PHRSR	Program hospodárskeho rozvoja a sociálneho rozvoja
SODB	Sčítanie Obyvateľov, Domov a Bytov
ŠF	Štrukturálne fondy
ŠR	Štátny rozpočet
ŠÚ SR	Štatistický Úrad Slovenskej Republiky
VÚC	Vyšší Územný Celok
ZŠ	Základná škola
ŽP	Životné Prostredie

Príloha č. 2 - Zoznam tabuliek a obrázkov

Tabuľka 1 Dôležitosť vypracovania PHRSR	5
Tabuľka 2 Zámer spracovania PHRSR	5
Tabuľka 3 Harmonogram spracovania PHRSR	6
Tabuľka 4 Základné charakteristiky obce Licince	7
Tabuľka 5 Základné polohopisné údaje obce Licince	7
Tabuľka 6 Pôdny fond v obci Licince v r. 2023	14
Tabuľka 7 Štruktúra pôdných typov poľnohospodárskych pôd v okrese Revúca	14
Tabuľka 8 Údaje o obyvateľoch obce Licince SODB 2021	24
Tabuľka 9 Údaje o domoch v obci Licince SOBD2021	25
Tabuľka 10 Údaje o bytoch v obci Licince SOBD2021	25
Tabuľka 11 Vývoj počtu obyvateľov v obci Licince od roku 2019-2023	26
Tabuľka 12 Prirodzený prírastok a úbytok obyvateľstva v obci Licince od roku 2019-2023	27
Tabuľka 13 Prírastok obyvateľstva sťahovaním v obci Licince od roku 2019-2023	27
Tabuľka 14 Prehľad počtu detí v MŠ	27
Tabuľka 15 Návrh rozpočtu obce Licince na roky 2024-2026	32
Tabuľka 16 Príjmy rozpočtu obce Licince v EUR	32
Tabuľka 17 Výdavky rozpočtu obce Licince v EUR	33
Tabuľka 18 Finančné operácie obce Licince v EUR	33
Tabuľka 19 STEEP analýza (analýza externého prostredia)	36
Tabuľka 20 SWOT analýza ekonomickej oblasti	38
Tabuľka 21 SWOT analýza sociálnej oblasti	39
Tabuľka 22 SWOT analýza environmentálnej oblasti	40
Tabuľka 23 Prehľad špecifických cieľov a opatrení v ekonomickej oblasti	42
Tabuľka 24 Prehľad špecifických cieľov a opatrení v sociálnej oblasti	42
Tabuľka 25 Prehľad špecifických cieľov a opatrení v environmentálnej oblasti	43
Tabuľka 26 Prehľad opatrení a projektov podľa prioritných oblastí	44
Tabuľka 27 Tabuľka ukazovateľov výsledkov, dopadov	46
Tabuľka 28 Akčný plán obce Licince	48
Tabuľka 29 Plán hodnotenia a monitorovania	50
Tabuľka 30 Schválenie PHRSR	51
Graf 1 Počet obyvateľov podľa pohlavia v roku 2023 v obci Licince	26
Graf 2 Vývoj počtu obyvateľov v r. 2019 - 2023 v obci Licince	26
Obrázok 1 Poloha obce Licince na mape Slovenska	8
Obrázok 2 Obecný úrad Licince	8
Obrázok 3 Mapa s vyznačením starých banských diel, skládky odpadov, geotermálnych útvarov podzemných vôd v podobe puklinovo-krasových vôd karbonátov stredného a vrchného triasu tektonickej jednotky silicika a radónového rizika	11
Obrázok 4 Erb obce Licince	
Obrázok 5 Vlajka obce Licince	19

Obrázok 6 Rímskokatolícky kostol sv. Mikuláša.....	20
Obrázok 7 Dolný kaštieľ	21
Obrázok 8 Horný kaštieľ	21
Obrázok 9 Schéma stromu problémov	29