



PROGRAM ROZVOJA OBCE

Malé Raškovce

2022 - 2030



Spracovateľ: Jolana Žeňuchová

Grafické spracovanie: Eva Tormová, Bc. Monika Szabó

Spracovanie: 2022

Verzia: 2.0

Schválené obecným zastupiteľstvom uznesením č.: 12/2022 Dňa: 12.12.2022

© Obec Malé Raškovce

Základné údaje o obci	
Názov obce:	Malé Raškovce
Okres:	Michalovce
Kraj:	Košický
Región:	Zemplín
Poloha (súradnice):	48°34'43"S 21°55' ..
Nadmorská výška:	103 m n. m.
Rozloha katastra:	(1 954 ha)
Počet obyvateľov:	222
Hustota obyvateľstva:	25,14 obyv./km ²
Prvá písomná zmienka:	1260
PSC:	072 17 (pošta Zemplínske Kopčany)
ŠÚJ:	522767
EČV:	MI
Tel. predvoľba:	+421-56
Starosta obce:	Jolana Žeňuchová
Adresa:	Obecný úrad Malé Raškovce Malé Raškovce 57, 072 17 Zemplínske Kopčany
IČO:	00325473
Web:	https://www.maleraskovce.sk/
E-mail:	obecmaleraskovce@centrum.sk
Telefón:	+ 421 056 6393190

Zdroj: vlastné spracovanie na základe: Weisová, Bernátová: Strategické plánovanie samosprávy, Municipalia 2012

Formulár č. Ú 1- Titulná strana dokumentu

Názov:	Program rozvoja obce Malé Raškovce, Programovacie obdobie 2022 - 2030
Územné vymedzenie:	Košický kraj, okres Michalovce
Územný plán obce schválený:	nie
Dátum schválenia PRO:	
Dátum platnosti:	od 2022 do 2030
Verzia	2.0
Publikovaný verejne:	

Zdroj: vlastné spracovanie na základe: Weisová, Bernátová: Strategické plánovanie samosprávy, Municipalia 2012

OBSAH

0	ÚVOD
.....	8
ANALYTICKÁ ČASŤ	10
1 ANALÝZA VNÚTORNÉHO PROSTREDIA
.....	17
1.1 História obce
	19
1.2 Analýza demografie a ľudských zdrojov
	23
1.2.1 Demografický vývoj obyvateľstva
	24
1.2.2 Prírastok obyvateľov podľa pohlavia
	25
1.2.3 Veková štruktúra obyvateľstva
	27
1.2.4 Národnostná a náboženská štruktúra obyvateľstva obce
	29
1.2.5 Bývanie
	32
1.2.6 Zamestnanosť
	32
1.3 Analýza sociálnej infraštruktúry
	36
1.4 Ekonomické spravovanie obce
	40
1.5 Analýza cestnej infraštruktúry
	41
1.6 Technická infraštruktúra
	41
1.7 Analýza životného prostredia
	43
1.7.1 Geologický vývoj
	43
1.7.2 Hydrogeologické pomery
	47
1.7.3 Klimatické pomery
	47
1.7.4 Pôdne pomery
	48
1.7.5 Ovzdušie
	50

1.7.6 Odpad	51
1.7.7 Ochrana životného prostredia	52
1.7.8 Rastlinstvo a živočíšstvo	53
1.7.9 Cestovný ruch	55
2 ANALÝZA VONKAJŠIEHO PROSTREDIA	56
2.1 Väzby na strategické ciele KSK	57
2.2 STEEP analýza	59
2.3 SWOT analýza	60
<i>Program rozvoja obce Malé Raškovce</i>	
<i>Programovacie obdobie 2022 - 2030</i>	
<hr/>	
3.0 STRATEGICKÁ ČASŤ	63
3.1 Strategický cieľ obce	64
3.2 Stav projektovej pripravenosti obce	70
3.3 Stanovenie kľúčových disparít a globálnych cieľov rozvoja	71
3.4 Zdroje financovania plnenia PRO 2022 - 2030	72
4 PROGRAMOVÁ ČASŤ	73
4.1 Projektové zámery	75
5 REALIZAČNÁ ČASŤ	83
5.1 Kontrola, monitoring a hodnotenie plnenia PRO 2021 - 2027	86
5.2 Vyhodnocovanie a spôsob modifikácie PRO 2021 – 2027	87

6 FINANČNÁ ČASŤ	88
7 ZÁVER	92
Zoznam použitej literatúry	93
Zoznam tabuliek	94
Zoznam grafov	94
Zoznam formulárov	95
Zoznam obrázkov	95

Zoznam použitých skratiek

CLLD – Miestny rozvoj vedený komunitou

ČOV – Čistička odpadových vôd

EFRR – Európsky fond regionálneho rozvoja

EK – Európska komisia

ESF – Európsky sociálny fond

EÚ – európska únia

EŠIF – Európske štrukturálne a investičné fondy

ha – hektár

CHVÚ – chránené vtáčie územie

IROP – Integrovaný regionálny operačný program

KF – Kohézny fond

KSK – Košický samosprávny kraj

MAS – Miestna akčná skupina

MDVRR SR - Ministerstvo dopravy, výstavby a regionálneho rozvoja Slovenskej republiky

MH SR – Ministerstvo hospodárstva Slovenskej republiky

MPSVR SR - Ministerstvo práce, sociálnych vecí a rodiny Slovenskej republiky

MŠ SR, MŠVVŠ SR - Ministerstvo školstva, vedy, výskumu a športu Slovenskej republiky

MV SR - Ministerstvo vnútra Slovenskej republiky

MZ SR - Ministerstvo zdravotníctva Slovenskej republiky MŽP

SR - Ministerstvo životného prostredia Slovenskej republiky

napr. – napríklad

NATURA 2000 - sústava chránených území členských krajín Európskej únie

NSRR – Národný strategický a referenčný rámec

NSRV - Národná sieť rozvoja vidieka

OPLZ – Operačný program Ľudské zdroje

PHSR – Program hospodárskeho a sociálneho rozvoja

PRV – Program rozvoja vidieka

RIÚS - Regionálna integrovaná územná stratégia

ROEP - register obnovennej evidencie pozemkov

RO – Riadiaci orgán

SODB 2011 - Sčítanie obyvateľstva, domov a bytov 2011

SORO – Sprostredkovateľský orgán pod riadiacim orgánom

ŠR – štátny rozpočet

TKO - tuhý komunálny odpad

ŠÚ SR - Štatistický úrad Slovenskej republiky

ÚV SR – Úrad vlády Slovenskej republiky

VÚC – Vyšší územný celok

ÚVOD

Program rozvoja obce je komplexným dokumentom analyzujúcim otázky rozvoja štruktúr zo sociálnych, ekonomických a ďalších aspektov. Oproti ostatným plánovacím dokumentom spracovaným na miestnej úrovni má zastrešujúcu funkciu. Program rozvoja obce (ďalej len ako „PRO“) je jedným zo základných a kľúčových dokumentov pre riadenie samosprávy. Je hlavným strategickým dokumentom obce a určuje jej koncepčný a systematický rozvoj v horizonte 5 – 10 rokov. Vychádza z nových pohľadov na vzťah územného plánovania a regionálnej politiky, ktoré sa v súčasnosti na konceptuálnej úrovni stále viac zblížujú a v jednotlivých častiach aj prelínajú. Na rozdiel od územného plánu, ktorý rieši najmä lokalizáciu zástavby a priestorové regulatívy pre stavebný rozvoj, funkčné využitie rozvojových plôch, program rozvoja obce sa podrobnejšie zaoberá otázkami ekonomického a sociálneho rozvoja, čím vo vzťahu k územnému plánu plní komplementárnu funkciu.

Pri spracovávaní dokumentu bola primerane zohľadnená *odporúčaná Metodika na vypracovanie programu rozvoja obce, obcí a VÚC spracovaná Ministerstvom dopravy, výstavby a regionálneho rozvoja SR*. V prípravnej fáze boli identifikované slabé a silné

stránky územia a sociálno-ekonomických zdrojov, následne bol analytickými výstupmi definovaný rozvojový potenciál územia obce. Ciele a priority sú spracované v súlade s PHSR Košického samosprávneho kraja, ktorý spolu s Územným plánom vyššieho územného celku Košického kraja predstavujú základné a kľúčové dokumenty pre riadenie samosprávy v oblasti regionálneho rozvoja. Hlavným cieľom PRO je perspektívne stanoviť hospodársky a sociálny rozvoj obce, eliminovať alebo zmierniť súčasné nedostatky a zamedziť prehlbovaniu disparít a disproportcií. Pri spracovaní strategického programu boli rešpektované zásady regionálnej politiky vlády Slovenskej republiky a princípy regionálnej politiky Európskej únie zakotvené najmä v Politike súdržnosti EÚ 2021-2027, Pozičný dokument Európskej komisie k Partnerskej dohode a programom SR a legislatívny balík k fondom politiky súdržnosti EÚ na programové obdobie 2021 – 2027. PRO je zameraný na podporu regionálneho rozvoja na miestnej úrovni. Pri jeho vypracovaní sa uplatňuje princíp partnerstva, čo znamená spoluprácu s príslušnými najdôležitejšími socioekonomickými partnermi v regióne. Dokument je spracovaný v súlade so zákonom č. 539/2008 Z. z. o podpore regionálneho rozvoja v aktuálnom znení.

Program rozvoja obce schvaľuje obecné zastupiteľstvo, ktoré bude zároveň aj realizovať vykonateľnosť, kontrolu, monitorovanie a hodnotenie tohto programu. Pri spracovávaní bol kladený rešpekt aj na zásady regionálnej politiky vlády SR a princípy regionálnej politiky Európskej únie. Súhrnnou analýzou i strategickou časťou vzájomne korelujú globálne i špecifické ciele, ktoré sú rozpracované do konkrétnych opatrení.

Analytická časť dokumentu obsahuje popis obce s jej základnými geografickými údajmi a hlavnými socioekonomickými charakteristikami, ktoré charakterizujú dynamiku sociálneho a ekonomického rozvoja obce. Súčasťou je súhrnná analýza rozvojového potenciálu, ktorá v rámci globálnych a špecifických cieľov, ako aj silných a slabých stránok, príležitostí a ohrození dáva súhrnný pohľad na reálnu situáciu obce a jej rozvojové možnosti.

7

Druhá časť dokumentu je orientovaná na formulovanie strategického rozvoja. Strategická a programová časť je spracovaná na základe vzájomnej korelácie výstupov spracovaných obcou, PHSR KSK a potrieb a požiadaviek obce. Tento program je spracovaný na úrovni LAU 2 na základe zadania aktualizácie Programu rozvoja obce. Globálne ciele sú rozpracované do špecifických cieľov, ktoré majú stabilizačný alebo rozvojový charakter. Stabilizačné ciele a súvisiace opatrenia sú zamerané na riešenie súčasného nepriaznivého až kritického stavu v jednotlivých oblastiach tak, aby nedošlo k ďalšiemu prehlbovaniu jestvujúcich problémov a na podporu ich dlhodobého rozvoja do roku 2030.

Program rozvoja obce je spracovaný ako otvorený dokument a môže byť podľa potreby priebežne aktualizovaný a dopĺňaný.

ANALYTICKÁ ČASŤ

Dokument nemá ambíciu byť zbytočne rozsiahlym a popisným zoznamom nereálnych zámerov, ale skutočným strategickým rozvojovým plánom, s cieľom dosiahnuť rast životnej úrovne na konkrétnom území. Analytická časť plánu vychádza z aktuálneho stavu a potenciálu obce s väzbami na širšie územie a odhad budúceho vývoja s dôrazom na možné riziká a ohrozenia vo väzbe na existujúce relevantné stratégie a koncepcie, plány a programy na regionálnej, národnej a nadnárodnej úrovni a využívanie vnútorného potenciálu územia, ktoré môžu značnou mierou prispieť k rozvoju obce, a konkurencieschopnosti miestnej ekonomiky a zvýšeniu životnej úrovne obyvateľov obce.

Východiskové dokumenty PRO:

† Na miestnej úrovni:

- **viacročný rozpočet obce**

† Na regionálnej úrovni:

- **Expertná štúdia a stratégia pre rozvoj kreatívnej ekonomiky Košického kraja**
- **Integrovaný regionálny operačný program „IROP“** - programový dokument SR pre programové obdobie 2021 – 2027, ktorého globálnym cieľom je: prispieť k zlepšeniu

kvality života a zabezpečiť udržateľné poskytovanie verejných služieb s dopadom na vyvážený a udržateľný územný rozvoj, hospodársku, územnú a sociálnu súdržnosť regiónov, miest a obcí.

- **Koncepcia rozvoja sociálnych služieb KSK, 2016 – 2020 s platnosťou do roku 2022**
- **Program hospodárskeho rozvoja a sociálneho rozvoja KSK 2016 – 2022**
- **Program obnovy krajiny Košického kraja**
- **Regionálna integrovaná územná stratégia Košického kraja**
- **Regionálna inovačná stratégia Košického kraja**
- **Stratégia CLLD**
- **Stratégia na zmiernenie sociálnej exklúzie v Košickom kraji**
- **Stratégia rozvoja vidieka KSK**
- **Stratégia trvalej udržateľnosti financovania opráv a údržby ciest II. a III. triedy v Košickom kraji**
- **Územný plán KSK**
- **Verejné investície na východnom Slovensku (OECD)**

† Na národnej úrovni:

- **Koncepcia územného rozvoja Slovenska 2001 v znení KURS 2011**
- **Národná stratégia regionálneho rozvoja SR**
- **Národná stratégia trvalo udržateľného rozvoja SR**
- **Pozičný dokument Európskej komisie k Partnerskej dohode a programom SR** - zámerom bolo predstaviť pohľad Európskej komisie na identifikáciu hlavných rozvojových potrieb a výber tematických cieľov a priorít, ktoré by mali byť financované v rámci fondov Spoločného strategického rámca EÚ v podmienkach SR. Každý členský štát EÚ na základe schválenej legislatívy EÚ predloží Európskej komisii návrh Partnerskej dohody a taktiež aj operačné programy. V prípade Slovenska pôjde v rámci fondov politiky súdržnosti o

Operačný program Slovensko. Prostredníctvom tohto programu sa budú môcť čerpať finančné prostriedky z fondov EÚ v programovom období 2021 – 2027 vo výške 12,8 mld. EUR v rámci 5 cieľov politiky súdržnosti:

CP1: Inteligentnejšia Európa,

CP2: Zelenšia Európa,

CP3: Prepojenejšia Európa,

CP4: Sociálnejšia Európa,

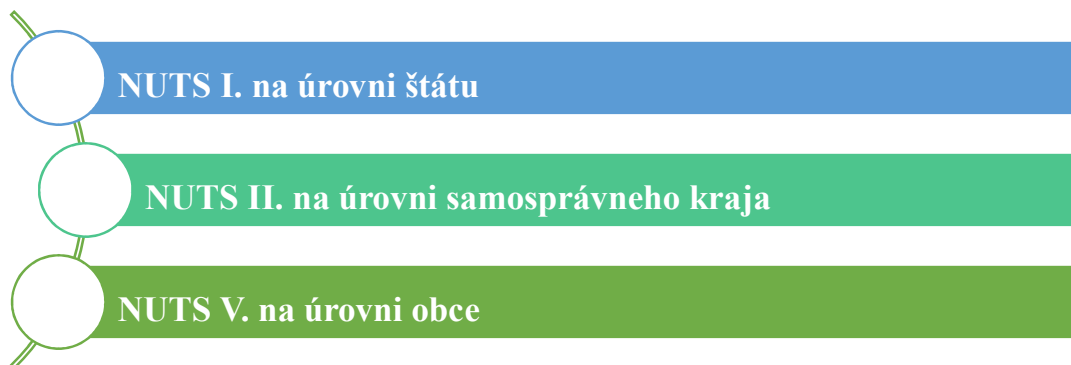
CP5: Európa bližšie k občanom

- **Stratégia financovania Európskych štrukturálnych a investičných fondov pre programové obdobie 2021 – 2027**
- **Nariadenie Európskeho parlamentu a Rady (EÚ) 2021/1060** z 24. júna 2021, ktorým sa stanovujú spoločné ustanovenia o Európskom fonde regionálneho rozvoja, Európskom sociálnom fonde plus, Kohéznom fonde, Fonde na spravodlivú transformáciu a Európskom námornom, rybolovnom a akvakultúrnom fonde a rozpočtové pravidlá pre uvedené fondy, ako aj pre Fond pre azyl, migráciu a integráciu, Fond pre vnútornú bezpečnosť a Nástroj finančnej podpory na riadenie hraníc a vízovú politiku („všeobecné nariadenie EÚ“),
- **Nariadenie Európskeho parlamentu a Rady (EÚ) 2021/1058** z 24. júna 2021 o Európskom fonde regionálneho rozvoja a Kohéznom fonde („nariadenie EFRR/KF“),
- **Nariadenie Európskeho parlamentu a Rady (EÚ) 2021/1057** z 24. júna 2021, ktorým sa zriaďuje Európsky sociálny fond plus (ESF+) a zrušuje nariadenie (EÚ) č. 1296/2013 („nariadenie ESF+“),
- **Nariadenie Európskeho parlamentu a Rady (EÚ) 2021/1059** z 24. júna 2021 o osobitných ustanoveniach týkajúcich sa cieľa Európska územná spolupráca (Interreg) podporovaného z Európskeho fondu regionálneho rozvoja a vonkajších finančných nástrojov („nariadenie EÚS“),
- **Nariadenie Európskeho parlamentu a Rady (EÚ) 2021/1056** z 24. júna 2021, ktorým sa zriaďuje Fond na spravodlivú transformáciu („nariadenie FST“),
- **Partnerská dohoda SR** určujúca stratégiu, priority a podmienky SR na využívanie fondov Európskej únie. Predstavuje základný národný dokument zastrešujúci všetky operačné programy SR pre aktuálne programovacie obdobie. Tento významný strategický dokument je základnou podmienkou pre využitie finančných prostriedkov z fondov EÚ v rokoch 2021 - 2027 - **Program rozvoja vidieka 2021 - 2022**
- **Strategický plán rozvoja dopravy SR do roku 2030**
- **Stratégia Slovenskej republiky pre integráciu Rómov do roku 2030**
- **Stratégia, zásady a priority štátnej environmentálnej politiky**

† Na nadnárodnej úrovni:

- *Stratégia Európskej únie 2030*
- *Spoločný strategický rámec EK*
- *Nariadenia EK*
- *CENTROPE – Správa o regionálnom rozvoji*
- *CENTROPE – Nástroj na hodnotenie potrieb infraštruktúry – podpora konkurencieschopného regionálneho rozvoja (INAT)*
- *CENTROPE – Stratégia ľudského kapitálu*
- *CENTROPE – Stratégia v oblasti vedomostného regiónu*
- *CENTROPE – Stratégia v oblasti priestorovej integrácie a Akčný plán 2030*
- *CENTROPE – Stratégia v oblasti kultúry a cestovného ruchu*
- *Národný (regionálny) rozvojový plán (RDP – Regional Development Plan), ktorý je hlavným dokumentom pre vyjednanie podpory zo Štrukturálnych fondov Európskej únie*
- *Sektorové operačné programy (SOP – Sectoral Operation Programme), ako taktické dokumenty vytvorené na úrovni ministerstiev, ktoré rozpracovávajú problémové celky stratégií majúcich plošný (celoštátny) charakter, pre ktoré bude žiadané spolufinancovanie zo zdrojov Európskej únie.*
- *Regionálne operačné programy (ROP – Regional Operation Programme), ako taktické dokumenty, ktoré budú spracované na úrovni regiónov NUTS II a rozpracovávajú tie problémové celky stratégií, pre ktoré bude žiadané spolufinancovanie zo zdrojov Európskej únie*
- *Rámec podpory spoločenstva (CSF – Community Support Framework), ktorý bude vytvorený na základe Národného rozvojového plánu v spolupráci s Európskou komisiou, je hlavným dokumentom vymedzujúcim poskytnutie podpory zo štrukturálnych fondov Európskej únie*
- *Strategické usmernenia Spoločenstva (SUS) – ROP odráža 1 usmernenie SUS t.j. „urobiť Európu a jej regióny atraktívnejším priestorom pre investície a prácu“*

V súlade so snahou Slovenskej republiky o znižovanie rozdielov na úrovni rozvoja jednotlivých regiónov boli východiskom pri príprave Programu rozvoja obce nasledovné strategické dokumenty:



Účel vypracovania PRO:

1. Povinnosť mať program rozvoja obce stanovuje zákon.
2. Program rozvoja obce je prostriedok, ktorého súlad je posudzovaný pri žiadostiach o financovanie najmä z EÚ fondov a zvyšuje väčšiu šancu na zisk externých finančných prostriedkov.
3. Dokument predstavuje stratégiu obce v horizonte 5 – 10 rokov.
4. Združuje informácie o reálnych potrebách a víziách obce.
5. Stanovenie si jasných, konkrétnych cieľov a priorít rozvoja obce a zadefinovanie ciest ako ich dosiahnuť, ktoré zásadne napomáha riadenému a trvalo udržateľnému rozvoju obce.
6. Program rozvoja obce ako strednodobý záväzný program schválený zastupiteľstvom je nástrojom na zachovanie jednotnej línie rozvoja obce aj pri zmenách vedenia obce a politických zmenách.

Rozhodnutím ministra výstavby a regionálneho rozvoja č. 3/2007 bol stanovený **Zoznam pólov rastu** pre Národný strategický referenčný rámec na roky 2007 – 2013. Základným podkladovým dokumentom pre spracovanie zoznamu bola Koncepcia územného rozvoja SR 2001. Obec Malé Raškovce bola zaradená v súhrnom prehľade štruktúry sídiel v kraji Košice medzi obce, ktoré nie sú pólmi rastu mimo záujmových území.

Obce boli zadelené do nasledovných 5 kategórií:

- inovačné póly rastu,
- kohézne póly rastu v záujmovom území inovačných pólov rastu,
- kohézne póly rastu mimo záujmového územia inovačných pólov rastu,
- obce, ktoré nie sú pólmi rastu ležiace v záujmovom území inovačných pólov rastu,
- obce, ktoré nie sú pólmi rastu mimo záujmových území.

Formulár č. Ú 1 – Zámer spracovania PRO

Zámer spracovania PRO	
Názov dokumentu	Program rozvoja obce Malé Raškovce, programovacie obdobie 2022 - 2030
Forma spracovania	<input checked="" type="radio"/> starosta obce
Riadenie procesu spracovania	Pracovná skupina: <input checked="" type="radio"/> Jolana Žeňuchová, Eva Tormová, Bc. Monika Szabó
Obdobie spracovania	2022

Financovanie spracovania	
--------------------------	--

Zdroj: vlastné spracovanie na základe: Weisová, Bernátová: Strategické plánovanie samosprávy, Municipalia 2012

Formulár č. Ú 2 – Harmonogram spracovania PRO

Termín	XII	I	II	III
Prípravná fáza	x			
Analytická časť	x			
Strategická časť		x		
Programová časť		x	x	
Realizačná časť			x	
Finančná časť				x
Záver				x

Zdroj: vlastné spracovanie na základe: Weisová, Bernátová: Strategické plánovanie samosprávy, Municipalia 2012

Formulár č.3– Štruktúra dokumentu

Úvod	Zdôvodnenie zámeru spracovania PRO
Analytická časť	Harmonogram spracovania PRO Východiskové koncepčné dokumenty spracovania PRO Analýza vnútorného prostredia Analýza externého prostredia Zhodnotenie súčasného stavu územia
Strategická časť	Vízia rozvoja územia Strategický cieľ
Programová časť	Opatrenia a projekty vrátane ich priradenia k jednotlivým prioritám

Realizačná časť	Východiská a popis realizácie jednotlivých opatrení Systém monitorovania a hodnotenia
Finančná časť	Indikatívny finančný plán na celkovú realizáciu PRO Model viaczdrojového financovania jednotlivých projektov
Záverečná časť	Schválenie a zverejnenie PRO

Zdroj: vlastné spracovanie na základe: Weisová, Bernátová: Strategické plánovanie samosprávy, Municipalia 2012

Formulár č.4 Ex - post hodnotenie predchádzajúceho PHSR

P. č.	Názov projektu	Realizácia	Finančné prostriedky	Zdroj finančných prost.
1	Kamerový systém obce Malé Raškovce	2015	10 795,20	Ministerstvo vnútra
2	Rekonštrukcia a rozšírenie detského ihriska	2015	6 000	Nadácia SPP
3	Rekonštrukcia budovy domu smútku	2016	13 500	Ministerstvo financií SR

4	Rekonštrukcia budovy domu smútku výmena okien a dverí	2017	9 500	Ministerstvo financií SR
5	Vybudovanie futbalového ihriska	2019	6 000	Eaustream
6	Rekonštrukcia chodníkov obci Malé Raškovec	2019	20 000	Úrad vlády
7	Rekonštrukcia miestnej komunikácie	2019	54 199,42	PPA

Zdroj: vlastné spracovanie

1 ANALÝZA VNÚTORNÉHO PROSTREDIA

Obr. 1 Košický samosprávny kraj



Zdroj: https://sk.wikipedia.org/wiki/Košický_samosprávny_kraj

Ležia vo východnej časti Východoslovenskej nížiny vo výške 102 m n. m. v strede obce a 99 až 105 m n. m. v chotári obce.

Východnú časť katastrálneho územia obce tvoria lesy, juhovýchodnú časť nížina so zvyškami mŕtvych ramien Laborca. Táto časť obce je často zaplavovaná pri zvýšení hladiny Laborca.

V severovýchodnej časti územia obce sa nachádza prírodné jazero Linyík, ktoré miestne obyvateľstvo i obyvatelia susedných obcí do roku 1965 využívali na máčanie konope.^[4] O tomto jazere legenda hovorí, že na dne bola zakopaná - ukrytá jedna kráľovská koruna.

1.1. História obce

Malé Raškovce ležia vo východnej časti Východoslovenskej nížiny v nadmorskej výške 102 metrov v strede obce a 99 - 105 metrov v chotári obce.

Východnú časť katastrálneho územia obce tvoria lesy, juhovýchodnú časť nížina so zvyškami mŕtvych ramien Laborca. Táto časť obce je často zaplavovaná pri zvýšení hladiny Laborca. Rozloha katastrálneho územia je 875 hektárov, z ktorej 786 ha pôda poľnohospodárska, z toho 488 ha orná. Intravilán obce je na výmere 13 ha. Kým východnú časť katastrálneho územia tvorí niva, ktorá smerom na západ prechádza do nižších terás

pokrytých sprašovými uloženinami. Z vykopávk a nálezov sa zistilo, že obec bola obývaná už v dobe kamennej a v paleolite. Ďalšie nálezy sú z doby bronzovej a rímskej.

K tejto dedine sa vzťahuje darovacia zmluva kráľa Ladislava z roku 1220, ktorou obec bola darovaná rodine Buttkaiovcov. Niekoľko storočí pred príchodom Tatárov obec patrila do majetku rodiny Buttkaiovcov z rodu Gut-Keled.

Po rodinných sporoch neskôr obec bola čiastočne vyľudnená a tak v roku 1351 obec pripadla rodine Vidových. Následne obec bola majetkom Batthányových, neskôr patrila Ráškaiovym, Málczaiovým a Buttkaiovým.

V roku 1403 kráľom Zikmundom obec bola darovaná Ferencovi Pányovi a jeho synovi. V roku 1411 majiteľmi obce sa stali rodiny RášKayových, Buttkayových a Márkiových.

V ďalších rokoch 15. storočia krátky čas bola majiteľom obce rodina Pálócziovcov. V 16. a 17. storočí vlastníckmi obce boli ďalšie šľachtické rody medzi ktorých patrili rodiny napr.: Sárossy, Bozoky, Csicseri, Orosz, Bánffy, Gazdagh, Bolyicz, Peta, Jurgi Gazdagh a Dobó, Csapy, Palajthay, Lórántfy, Vékey. Do 17. storočia obec patrila do vlastníctva rodín Somogyiových, Keresztesových, Eödönffyových, RášKayovým, Sándorovým, Sósovým a Horváthovým. Následkom pustošenia tureckých vojsk počet daňovníkov poklesol na 15. V roku 1606 kráľ Ondrej III. Daroval obec Ferencovi Budaházymu a v roku 1629 Sándorovi Sennyeymu. Od roku 1687 časť obce vlastnil aj Gáspár Serédy. Od roku 1730 zemepánmi tejto obce boli Isaák, Stépán, Mészáros, Kiss, Besenyei, Sennyey, Thuránsky, Richter, Nedeczky, Tasnády, Aisdorfer, Szent-Léleky, Horváth, Viczmándi, Janthó, Pócs, Ocskay a Terestényi.

Z uvedených zemanov najslávnejší je Peter Tasnády, ktorý sa stal vodcom tzv. " Východoslovenského roľníckeho povstania" v roku 1831. Následkom tatárskych, tureckých bojov a zemanských rozbrojov tak počet obyvateľov i daňovníkov sa často menil. Napr. v roku 1546 obyvateľstvo obce pozostávalo z 39 sedliackych rodín. V roku 1572 v obci žilo len 130 obyvateľov a v roku 1598 len 19 rodín. O 100 rokov neskôr v obci žilo 9 sedliackych a 5 zemanských rodín. V roku 1715 obec bola obývaná 10 a v roku 1720 9 sedliackymi rodinami.

V roku 1831 epidémia cholery si vyžiadala ďalších 9 obetí, ktorí sú pochovaní na tzv. "Cholerovom kopci" (kolerás domb), ktorý sa nachádza v severovýchodnej časti chotára obce.

Na druhej strane pri sčítaní ľudu v roku 1869 obec mala 449 obyvateľov. Počet obyvateľov obce v ďalších rokoch 20. storočia má ustálený trend. V roku 1900 výkazy o počte obyvateľstva hovoria, že v obci žilo 319 ľudí, v r. 1930 oproti predchádzajúcemu sčítaniu však nastal nárast počtu obyvateľstva na 333.

Následkom vystaňovalectva za prácou a lepším životom do USA, Kanady a Argentíny sa vystaňovalo celkom 50 obyvateľov, z ktorých sa nevrátilo 24 občanov obce.

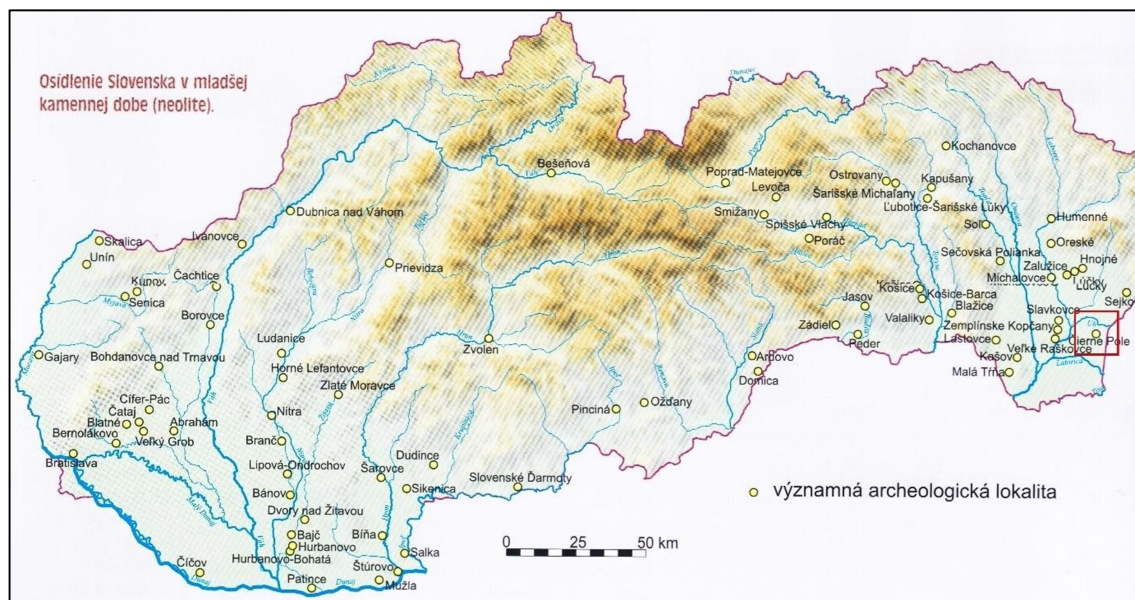
Počas prvej svetovej vojny prišli o život 2 občania obce. Väčšiu daň si vyžiadala však druhá svetová vojna. V rokoch 1939 až 1945 o život prišlo 22 občanov, na bojiskách život stratilo 9 občanov - vojakov, v pracovných táborech, resp. v zajatí o život prišlo 8 občanov a po ukončení vojny následkom podlomeného zdravia o svoje životy prišlo ďalších 5 občanov.

Názov dediny v písomnostiach od 13. storočia sa vyskytuje v tvare Kysraska, Kysrasska, Kis Ráska, Klein Ráska, Kistráska, od roku 1920, Malé Raškovce, Malé Ražkovce, Malé Raškovce, Kistráska.

Reformovaný kostol bol postavený v roku 1836.

V dedine sa nachádzalo niekoľko kaštieľov, ktoré zmenou majiteľov postupne schátrali. Posledný kaštieľ, ktorý sa nachádzal v susedstve paróchie (farského úradu) zanikol na prelome 19. a 20. storočia.

Obr.č 2 Osídlenie Slovenska v mladšej dobe kamennej, významné archeologické lokality



Zdroj: Ottov historický atlas Slovensko, 2009

Symboly obce

Erb obce:

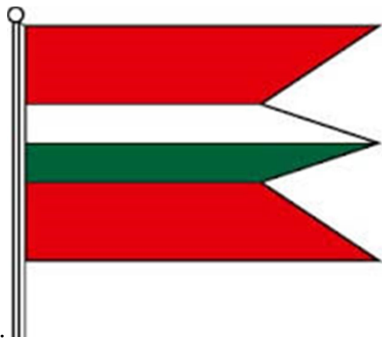
Erb obce Malé Raškovce – je tvorený: v zelenom poli štítu skřížené a striebornou (bielou) stuhou previazané strieborný (biely) kosák so zlatou (žltou) rukoväťou, tri zlaté (žlté) klasy a strieborná (biela) kosa so zlatou (žltou) násadou.

Bol schválený Heraldickou komisiou MV SR na základe voskového odtlačku pečiatky z roku 1836.



Vlajka obce :

Vlajka obce Malé Raškovce - obecná vlajka má podobu štyroch pozdĺžnych pruhov červeného, bieleho, zeleného a červeného. Vlajka má pomer strán 2 : 3 a ukončená je tromi cípmi, t. j. dvomi zástrihmi, siahajúcimi do tretiny jej listu. Farebnosť pruhov na vlajke je daná farbami obecného erbu.

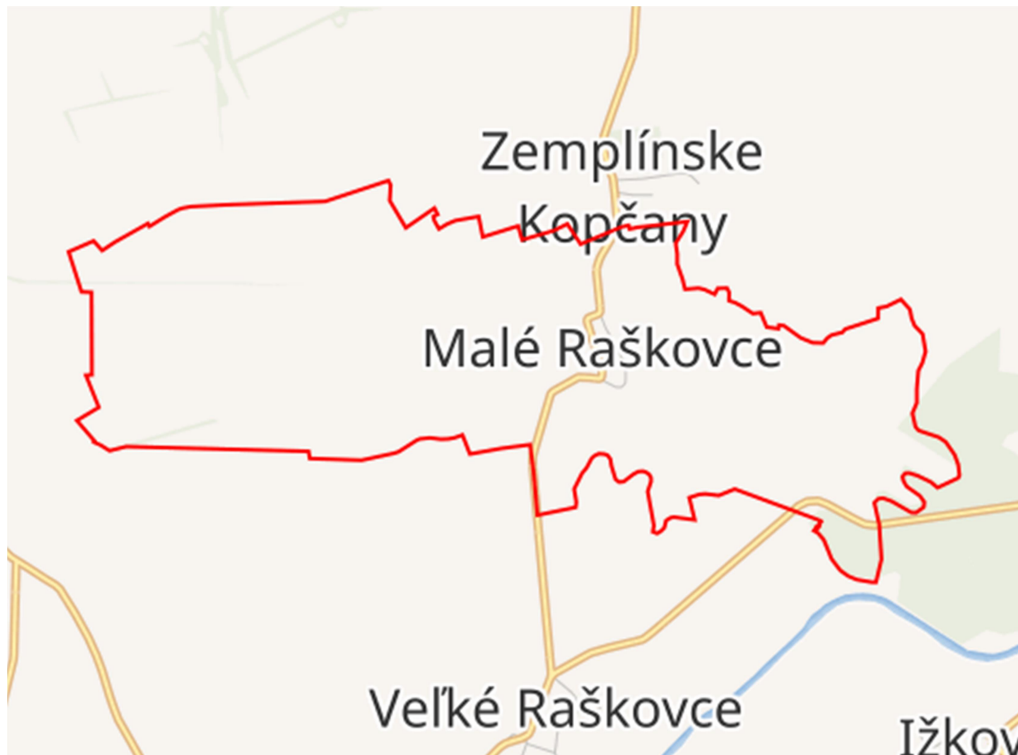


Pečať obce:

Pečať obce Malé Raškovce - tvorí erb obce Malé Raškovce s hrubopisom: „**OBEC MALÉ RAŠKOVCE.**“.



Obr. 3 Širšie vymedzenie územia



Zdroj: <https://www.google.com/maps/@48.5308246,21.9723099,12.5z?hl=sk>

1.2 Analýza demografie a ľudských zdrojov

K základným rozvojovým potenciálom každého regiónu patrí ľudský potenciál. Demografická situácia obce je výsledkom dlhodobého populačného a hospodárskeho vývoja. Pre obyvateľstvo je charakteristická silná dynamika jeho počtu, a preto ho nemožno považovať za statický element. Zmeny počtu obyvateľov vyvolávajú taktiež zmeny v jeho priestorovom rozložení, ale aj v jeho štruktúre. Predstavuje teda veľmi významný a charakteristický proces každej populácie. Analýza vnútorného prostredia skúma a hodnotí vnútorné prostredie na základe kvantitatívnych a kvalitatívnych dát najmä štatistických údajov získaných z overených zdrojov. Cieľom analýzy je zistenie príčin nepriaznivého stavu v jednotlivých sektoroch miestnej ekonomiky, ktoré súvisia s nedostatočným potenciálom ľudských zdrojov, nevyužívaním správnych metód, či postupov pri riadení a investíciách. Výstupy analýzy sú ťažiskom pre správne nastavenie rozvojovej stratégie obce.

1.2.1 Demografický vývoj obyvateľstva

Počet obyvateľov sa zisťuje k určitému časovému okamihu podľa bydliska, podľa prítomnosti alebo k inému relevantnému hľadisku. Počet obyvateľov sa neustále mení v dôsledku prirodzeného pohybu a migrácie. Preto na jeho vyjadrenie sa používa stredná hodnota počtu obyvateľov. Pod obyvateľstvom rozumieme súhrn všetkých ľudí nachádzajúcich sa na určitom mieste v určitom okamihu, zisťovaný podľa rôznych hľadísk. Na vývoj počtu obyvateľov v obci mali v minulosti vplyv rôzne faktory ako emigrácia obyvateľov za prácou, sociálne a hospodárske pomery v obci, rôzne epidémie či obe svetové vojny.

Tab. č.1: Počet obyvateľov za jednotlivé roky k 1.1.2021

Rok	2015	2016	2017	2018	2019	2020	2021
Počet obyv.	224	229	242	223	244	242	222

Zdroj: ŠÚ SR, http://datacube.statistics.sk/#!/view/sk/VBD_DEM/om7101rr/v_om7101rr_00_00_00_sk
SODB2021 - Obyvatelia - Základné výsledky (scitanie.sk)

Zdroj : vlastné spracovanie

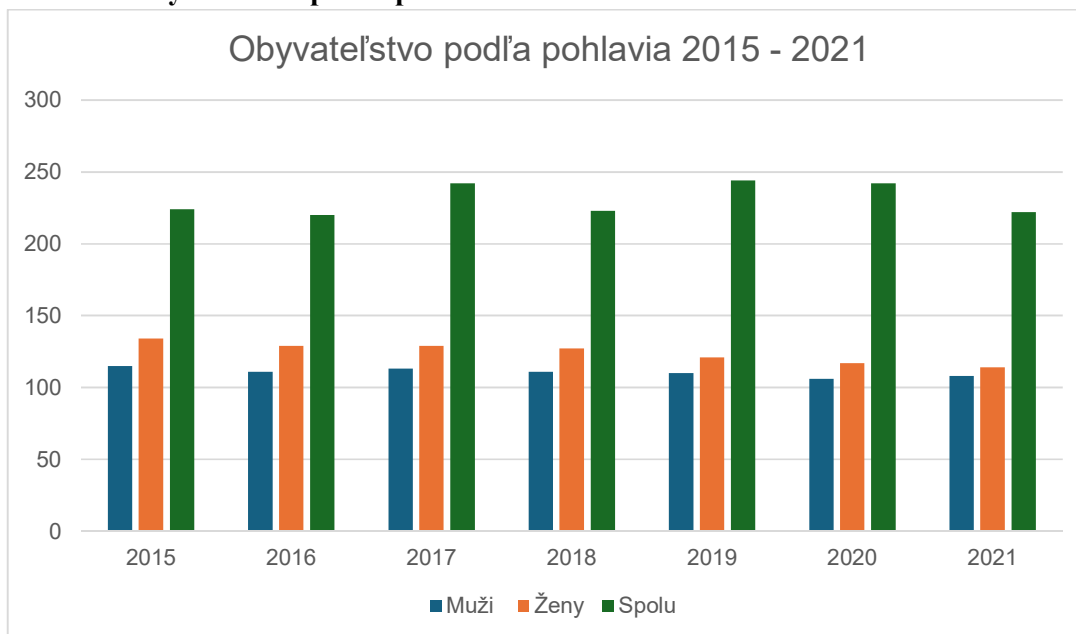
Na základe vyššie spracovaných údajov Štatistického úradu SR o počte obyvateľov v jednotlivých rokoch je zrejmé, že vývoj počtu obyvateľov má pohyblivý charakter, od roku 2020 je evidovaný mierny pokles. Obyvateľstvo sa v jednotlivých rokoch pohybuje v rozmedzí od 244 do 222.

Tab. č.2: Počet obyvateľov podľa pohlavia za jednotlivé roky k 1.1.2021

Rok	2015	2016	2017	2018	2019	2020	2021
Počet mužov	115	111	113	111	110	106	108
Počet žien	134	129	129	127	121	117	114
Počet obyv.	224	220	242	223	244	242	222

Zdroj: ŠÚ SR, http://datacube.statistics.sk/#!/view/sk/VBD_DEM/om7101rr/v_om7101rr_00_00_00_sk
<https://www.scitanie.sk/obyvatelia/zakladne-vysledky/pocet-obyvatelov/OB/SK0427528137/OBODB2021> -
Obyvatelia - Základné výsledky (scitanie.sk)

Graf č.1: Obyvateľstvo podľa pohlavia 2015 - 2021



Zdroj: vlastné spracovanie, ŠÚ SR,

http://datacube.statistics.sk/#!/view/sk/VBD_DEM/om7101rr/v_om7101rr_00_00_00_sk_S

[https://www.scitanie.sk/obyvatelia/zakladne-vysledky/pocet-obyvatelov/OB/SK0427528137/OBODB2021-Obyvatelia-Zakladne-vysledky-\(scitanie.sk\)](https://www.scitanie.sk/obyvatelia/zakladne-vysledky/pocet-obyvatelov/OB/SK0427528137/OBODB2021-Obyvatelia-Zakladne-vysledky-(scitanie.sk))

1.2.2 Prírastok obyvateľov podľa pohlavia

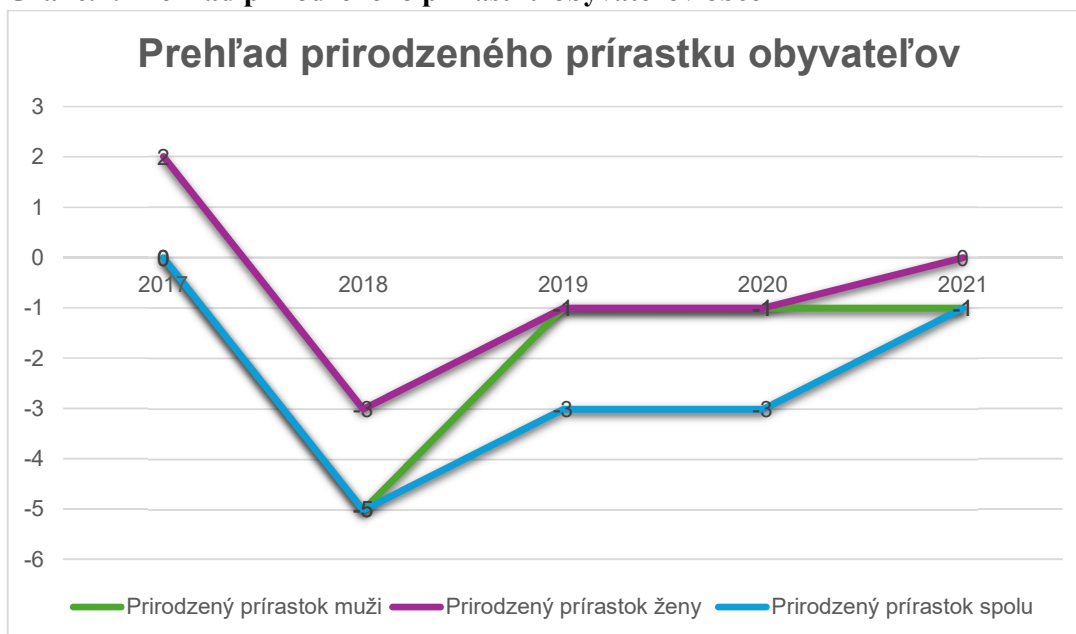
Tab. č. 3: Prehľad prírastku obyvateľov obce podľa pohlavia

	2017	2018	2019	2020	2021
Živonarodení – ženy	2	1	0	0	0
Živonarodení – muži	0	1	0	1	1
Živonarodení – spolu	2	2	0	1	0
Zomretí - ženy	1	4	2	2	0
Zomretí - muži	1	3	1	2	2
Zomretí - spolu	2	7	3	4	2
Prírodný prírastok obyv. - ženy	2	-3	-1	-1	0
Prírodný prírastok obyv. - muži	0	-5	-1	-1	-1
Prírodný prírastok obyv. - spolu	0	-5	-3	-3	-1
Migračné saldo – ženy	-3	-4	-1	-4	-4

Migračné saldo – muži	-3	-4	-1	-4	-1
Migračné saldo – spolu	-8	-11	-4	-13	-17
Celkový prírastok obyvateľstva - ženy	-4	-2	-2	-5	-8
Celkový prírastok obyvateľstva – muži	-4	-9	-2	-8	-9
Celkový prírastok obyvateľstva - spolu	-8	-16	-7	-11	-18

Zdroj: vlastné spracovanie na základe
http://datacube.statistics.sk/#!/view/sk/VBD_DEM/om7105rr/v_om7105rr_00_00_00_sk

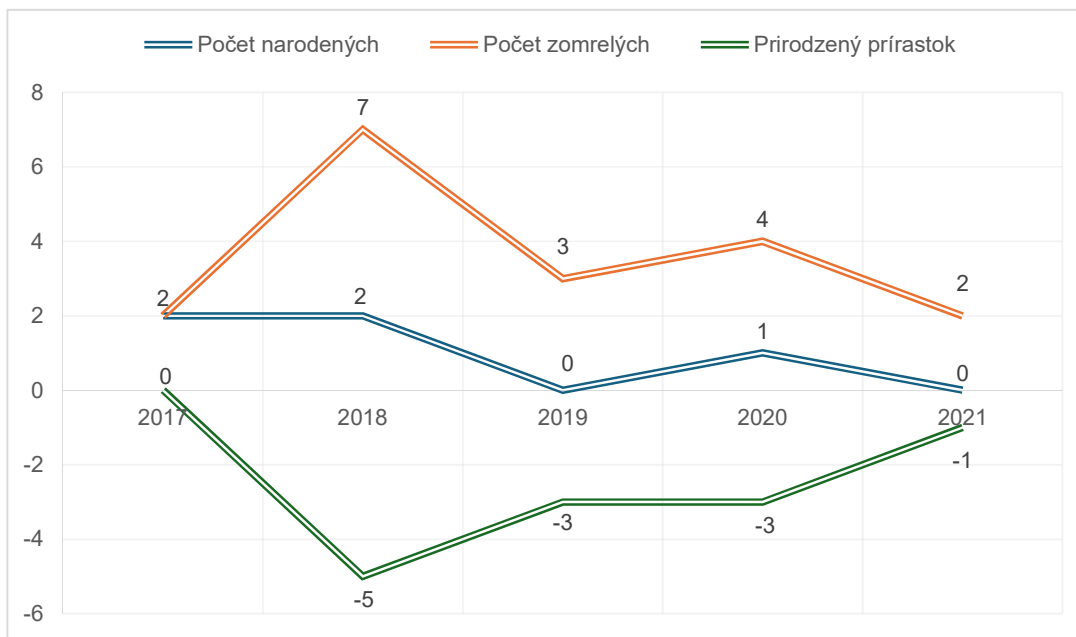
Graf č.2: Prehľad prirodzeného prírastku obyvateľov obce



Zdroj: vlastné spracovanie na základe
http://datacube.statistics.sk/#!/view/sk/VBD_DEM/om7105rr/v_om7105rr_00_00_00_sk

Prirodzený pohyb obyvateľstva je vyjadrením prirodzenej reprodukcie, je dôležitou kategóriou z hľadiska sledovania demografických kritérií a tvorí základný podklad pre spracovanie prognózy vývoja. Prirodzený pohyb vplýva na zmenu počtu, vekovej a pohlavnej štruktúry obyvateľov obce.

Graf č.3 Krivka počtu narodených, zomrelých a prirodzeného pohybu obyvateľov



Zdroj: vlastné spracovanie na základe http://datacube.statistics.sk/#!/view/sk/VBD_DEM/om7105rr/v_om7105rr_00_00_00_sk

1.2.3 Veková štruktúra obyvateľstva

Grafické znázornenie vekovej štruktúry obyvateľstva je rozdelené do skupín podľa veku : *predproduktívneho (0-14), produktívneho (15-59), poproduktívneho (60 a viac).*

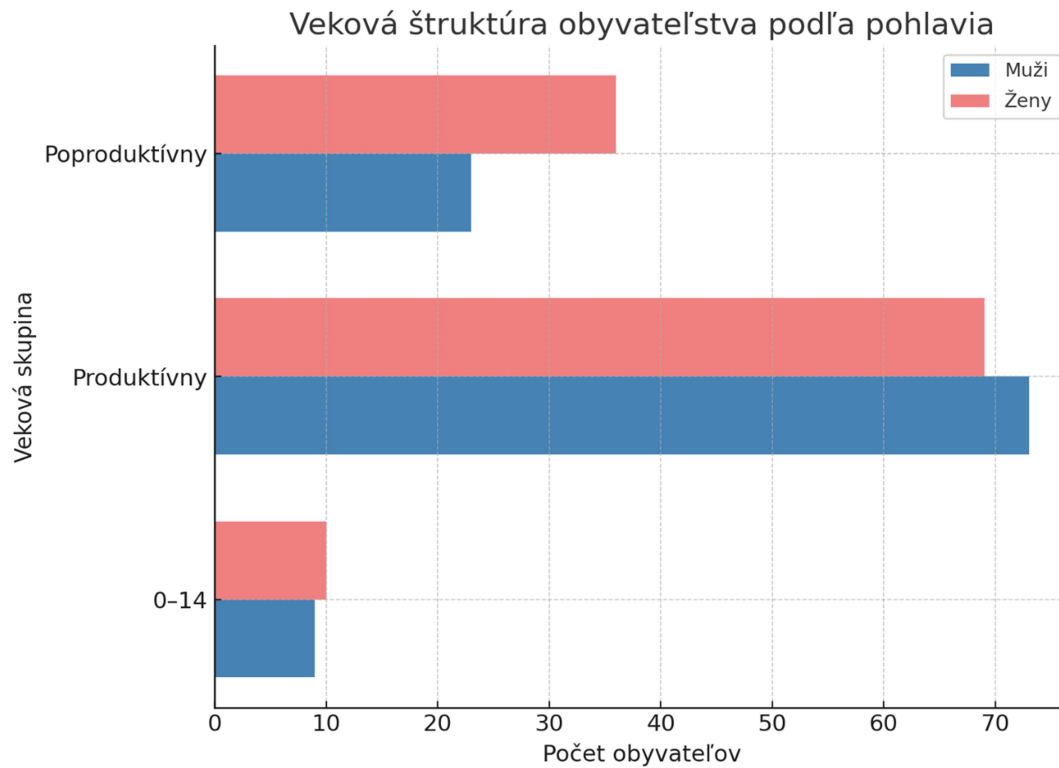
Tab.č.4: Veková štruktúra obyvateľstva obce

Vek		Muži	Ženy	Spolu	
0 – 14		9	10	19	4,17
Produktívny		73	69	142	61,11
Poproduktívny		23	36	59	24,72
				Priemer	
Podiel obyvateľstva (%)	0 - 5	2,37	1,36	4,08	-
	6 - 14	3,18	1,36	4,54	-
	produktívny vek	33,18	31,36	64,54	-
	poproduktívny vek	10,45	16,36	26,8	-

Zdroj: vlastné spracovanie na základe http://datacube.statistics.sk/#!/view/sk/VBD_DEM/om7006rr/v_om7006rr_00_00_00_sk

Najväčšiu časť obyvateľov obce (64,54%) tvoria obyvatelia v produktívnom veku, čo sa približuje k priemeru v okrese (70,11%), rovnako aj k celoslovenskému priemeru (70,73%). Druhou najzastúpenejšou skupinou obyvateľov sú obyvatelia v poproduktívnom veku, vo veku nad 60 rokov.

Graf č.4 Veková štruktúra obyvateľstva obce podľa pohlavia



Zdroj: vlastné spracovanie

Z grafu jednoznačne vyplýva, že najpočetnejšiu skupinu tvoria obyvatelia v produktívnom veku, v miernej prevahe mužov.

1.2.4 Národnostná a náboženská štruktúra obyvateľstva obce

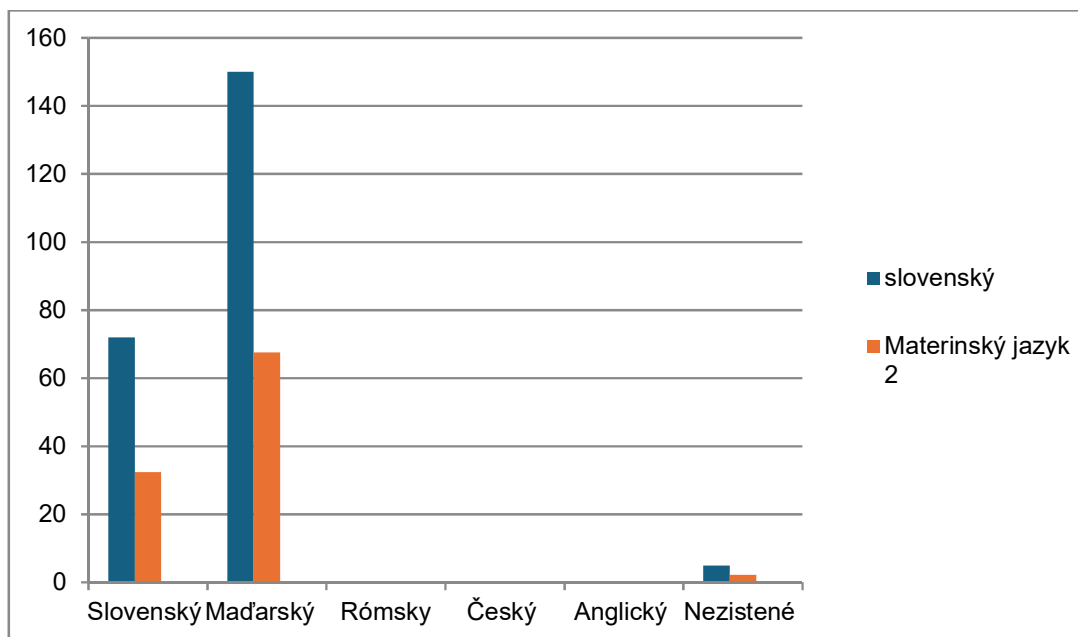
Pod národnostnou štruktúrou obyvateľstva rozumieme dobrovoľnú príslušnosť osoby k určitému národu, národnostnej alebo etnickej skupine.

Tab.č.5: Národnostná štruktúra obyvateľstva obce k 1.1.2021

Národnosť	Spolu	Spolu v %
Slovenská	141	63,00
Maďarská	77	35
Rómska	0	0
Česká	0	0
Anglická	0	0
Nezistená	4	2
Spolu	222	100

Zdroj: SODB 2021, SODB2021 - Obyvateľ <https://www.scitanie.sk/obyvatelia/zakladne-vysledky/strukturaobyvateľstva-podla-narodnosti/OB/SK0427528137/OBlia> - Základné výsledky (scitanie.sk)

Graf.č.5: Národnostná štruktúra obyvateľstva obce k 1.1.2021



Zdroj: vlastné spracovanie

Z hľadiska národnostnej štruktúry je obyvateľstvo obce značne homogenizované, výrazná časť obyvateľov sa hlási k slovenskej národnosti.

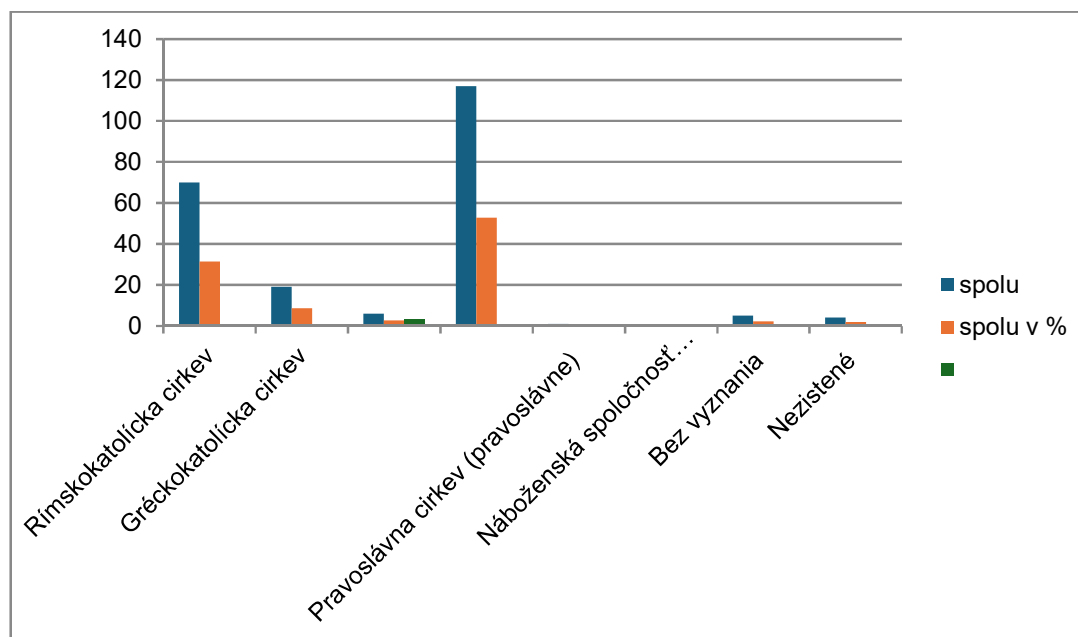
Tab.č.6: Náboženská štruktúra obyvateľstva obce k 1.1.2021

Náboženské vyznanie	Spolu	Spolu v %
Rímskokatolícka cirkev	70	31,53
Gréckokatolícka cirkev	19	8,56
Evanjelická cirkev augsburského vyznania	6	2,7
Reformovaná kresťanská cirkev (kalvínske)	117	52,7
Pravoslávna cirkev (pravoslávne)	1	0,45
Náboženská spoločnosť Jehovovi svedkovia	0	0
Bez vyznania	5	2,25
Nezistené	4	1,8
Spolu	222	100

Zdroj: SODB 2021,

SOD <https://www.scitanie.sk/obyvatelia/zakladne-vysledky/struktura-obyvatelstva-podla-nabozenskehovyznania/OB/SK0427528137/OB#B2021> - Obyvatelia - Základné výsledky (scitanie.sk)

Graf č.6 Náboženská štruktúra obyvateľstva obce



Zdroj: Vlastné zdroje

SOD <https://www.scitanie.sk/obyvatelia/zakladne-vysledky/struktura-obyvatelstva-podla-nabozenskehovyznania/OB/SK0427528137/OB#B2021> - Obyvatelia - Základné výsledky (scitanie.sk)

Graf jednoznačne ukazuje, že v obci je prevažujúce zastúpenie reformovanej kresťanskej cirkvi (52,%).

Tab. č.7 Počet obyvateľov podľa rodinného stavu k 1. 1. 2021

Rodinný stav	Počet obyvateľov	Počet obyvateľov v %
Slobodný, slobodná	79	35,59
Ženatý, vydatá	107	48,2
Rozvedený, rozvedená	10	4,5
Vdovec, vdova	25	11,26
Nezistené	1	0,45
Spolu	378	99,99

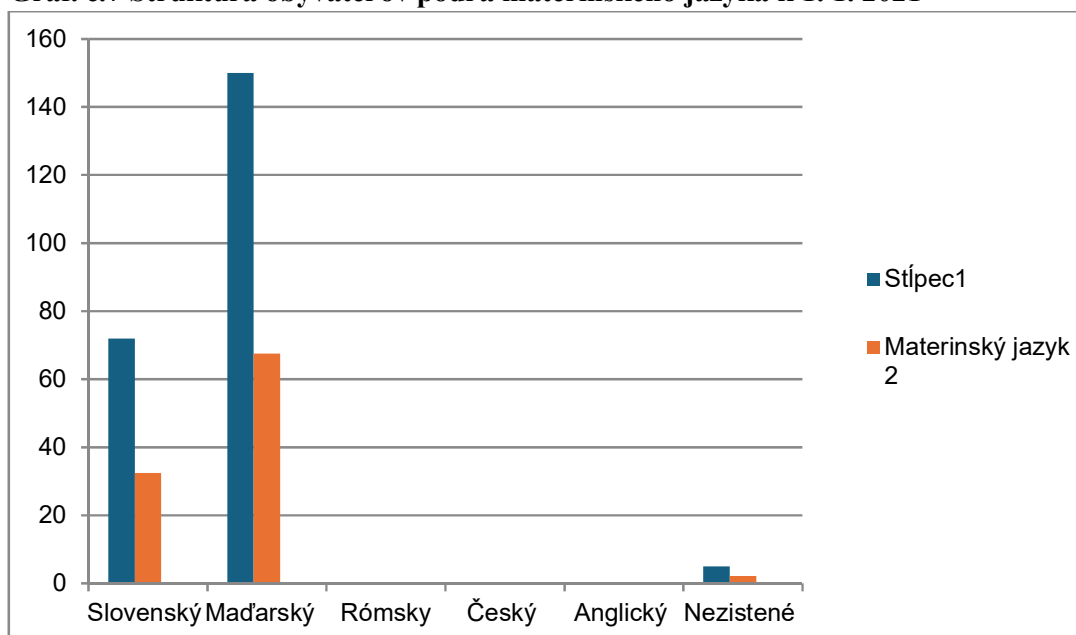
Zdroj: S <https://www.scitanie.sk/obyvatelia/zakladne-vysledky/struktura-obyvatelstva-podla-rodinnehostavu/OB/SK0427528137/OB#ODB2021> - Obyvatelia - Základné výsledky (scitanie.sk)

Tab. č.8 Štruktúra obyvateľov podľa materinského jazyka k 1. 1. 2021

Materinský jazyk	Počet obyvateľov	Počet obyvateľov v %
Slovenský	72	32.43
Maďarský	150	67.57
Rómsky	0	0
Český	0	0
Anglický	0	0
Nezistené	5	2,25
Spolu	222	99,99

Zdroj: <https://www.scitanie.sk/obyvatelia/zakladne-vysledky/struktura-obyvatelstva-podla-materinskehojazyka/OB/SK0427528137/OB>

Graf. č.7 Štruktúra obyvateľov podľa materinského jazyka k 1. 1. 2021



1.2.5 Bývanie

Podľa tvaru obce možno dedinu charakterizovať ako "skupinovú cestnú dedina". Nachádzajú sa tu domy trojpriestorové z 1. polovice 20 storočia, murované, pod tvrdou krytinou, s pavlačou na dvorovej strane a znakmi doznievajúcej secesie na fasádach.

V novšej zástavbe prevláda 1-2 podlažná zástavba rodinnými domami. Stavby sú situované okolo ciest a spravidla majú predzáhradku. V zadnej časti dvorov sa nachádzajú prístavby a stavby, ktoré súvisia s drobnochovateľstvom a s poľnohospodárskou činnosťou majiteľa.

Väčšina domov je v dobrom stavebno-technickom stave. Domy majú prevažne manzardové a sedlové strechy. Zástavba poväčšine pozostáva z domov, ktoré boli postavené po roku 1945. Miestami je stará zástavba prestavaná alebo nahradená novou.

Jedinou dominantou stavbou obce je kostol nachádzajúci sa na hlavnej ceste obce. Vo západnej časti obce sa nachádza poľnohospodárske družstvo.

Úroveň bývania je jednou zo základných charakteristík životnej úrovne obyvateľstva a pôsobí na celkový životný štýl obyvateľstva.

Strategickým cieľom bytovej výstavby by malo byť – dosiahnuť bežný európsky štandard. Bývanie pre mladé rodiny, obyvateľov žijúcich pod hranicou sociálneho minima a prestárlych občanov by malo byť porovnateľné so sociálnou výstavbou v krajinách EÚ.

1.2.6 Zamestnanosť

Okres Michalovce patrí v rámci Slovenskej republiky k okresom s najvyššou mierou evidovanej nezamestnanosti, v dôsledku čoho bol v zmysle zákona 336/2015 Z.z. o podpore najmenej rozvinutých okresov a o zmene a doplnení niektorých zákonov zaradený k najmenej rozvinutým okresom. Na základe údajov Štatistického úradu SR mala miera evidovanej nezamestnanosti v okrese Michalovce klesajúci charakter, avšak v dôsledku obmedzení súvisiacich s pandémiou koronavírusu v roku 2020 sa miera evidovanej nezamestnanosti výrazne zvýšila na celom Slovensku. Ku koncu roka 2019 bola miera evidovanej nezamestnanosti v okrese Michalovce 8,40 %, ku koncu roka 2020 narástla na 12,22 %.

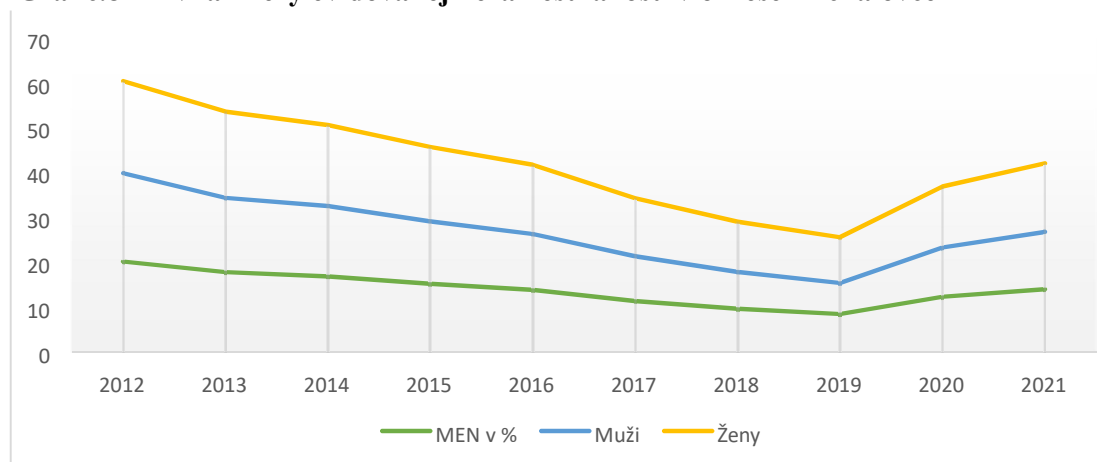
Relatívne priaznivá je situácia vo vekovej štruktúre obyvateľstva produktívneho veku, pretože tvorí viac ako polovicu celkového počtu obyvateľov. Ľudský potenciál obce pre ďalší rozvoj je možno využiť len v širšom rámci. Priamo v obci a v regióne je nedostatok pracovných príležitostí.

Tab.č.9: Prehľad miery evidovanej nezamestnanosti v okrese Michalovce

	2012	2013	2014	2015	2016	2017	2018	2019	2020	2021
Muži (v%)	19,73	16,57	15,75	13,95	12,49	10,04	8,25	6,92	11,00	12,76
Ženy (v%)	20,57	19,26	18,06	16,57	15,41	12,90	11,20	10,23	13,66	15,34
Spolu (v%)	20,10	17,75	16,78	15,11	13,77	11,29	9,59	8,40	12,22	13,95

Zdroj: http://datacube.statistics.sk/#!/view/sk/VBD_SK_WIN/pr3108rr/v_pr3108rr_00_00_00_sk

Graf č.8 Krivka miery evidovanej nezamestnanosti v okrese Michalovce



Zdroj: vlastné spracovanie

Klesajúca miera evidovanej nezamestnanosti reálne nereflektuje mieru reálnej nezamestnanosti, jedná sa o mieru nezamestnanosti evidovaných uchádzačov o zamestnanie, pričom je nutné vziať do úvahy obyvateľov, ktorí sú nezamestnaní a nie sú z rôznych dôvodov evidovaní na ÚPSVaR. Medzi nezamestnanými výrazne prevládajú dlhodobo nezamestnaní. Neodmysliteľný vplyv na vývoj nezamestnanosti má vzdelanostná úroveň obyvateľov, ktorá je premietnutá v nasledujúcom grafe. Obec sa snaží o svoj celkový rozvoj v rámci svojich možností.

Tab.č.10: Evidovaní uchádzači o zamestnanie v obci

	2013	2014	2015	2016	2017	2018	2019	2020	2021
Muži	6	7	8	8	6	5	6	3	3
Ženy	12	13	13	14	11	9	9	4	4
Spolu	18	20	21	22	18	14	15	7	7

Zdroj: http://datacube.statistics.sk/#!/view/sk/VBD_SK_WIN/pr5001rr/v_pr5001rr_00_00_00_sk

Ku koncu roka 2021 je z obce Malé Raškovce evidovaných na ÚPSVaR 7 uchádzačov o zamestnanie, z toho 3 ženy.

Na základe „Prognózy vývoja obyvateľov v okresoch SR do roku 2035“ môžeme očakávať nárast poproduktívnej zložky populácie. Z hľadiska migrácie sa podľa spomínanej prognózy budú obyvatelia tohto okresu sťahovať najmä do okresov západného Slovenska, pričom tieto pomerne výrazné hrubé migračné toky nebudú kompenzované protismerným migračným pohybom. Priaznivý vývoj zamestnanosti v obci nemožno predpokladať, ten bude závisieť od ponuky pracovných príležitostí v okresnom meste Michalovce, ako aj výraznejšími investičnými aktivitami v rámci okresu a cezhraničnej spolupráce.

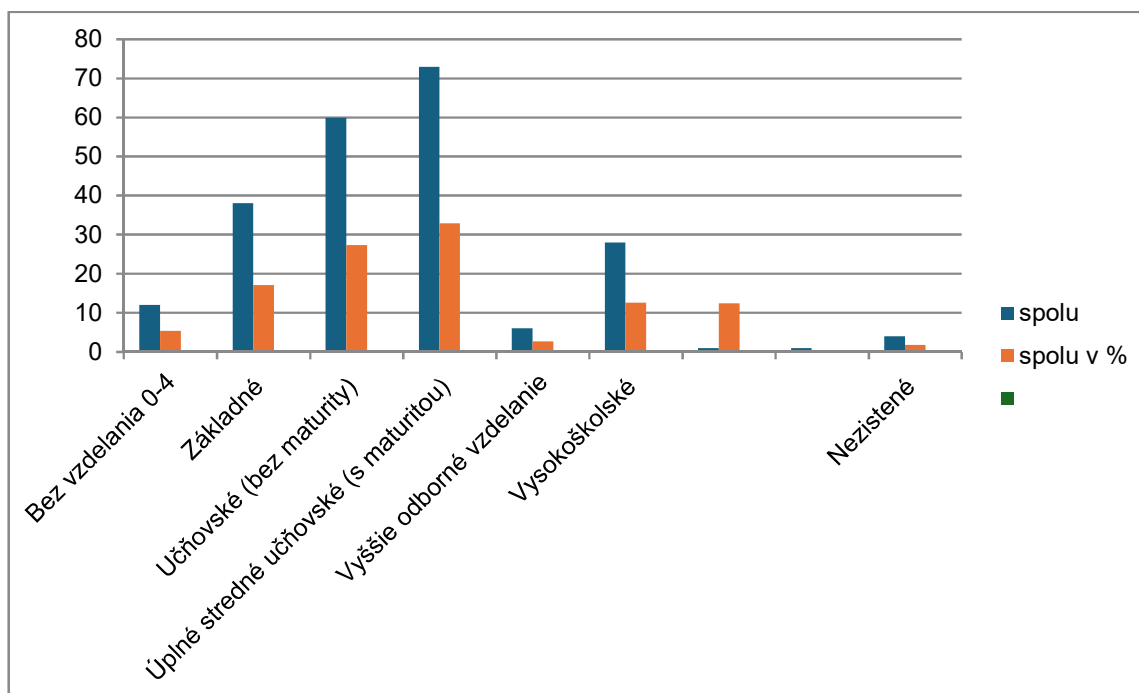
ÚPSVaR je hlavnou inštitúciou realizujúcou politiku trhu práce, čo je systém podpory a pomoci občanom pri ich začleňovaní na pracovné miesta na trhu práce formou sprostredkovania zamestnania, poskytovania poradenstva, prispôsobovaním profesijnej štruktúry nezamestnaných a zamestnancov pomocou rekvalifikácií, podporovanie vytváranie nových pracovných miest zamestnávateľmi pomocou poskytovania príspevkov v rámci aktívnej politiky trhu práce a poskytovaním podpory v nezamestnanosti. Pri poskytovaní verejných služieb zamestnanosti obec spolupracuje s Úradom práce, sociálnych vecí a rodiny v Michalovciach, pri vytváraní dočasných pracovných miest, ktoré sú nevyhnutným predpokladom zachovania pracovných návykov dlhodobo nezamestnaných. Obec spolupracuje rovnako aj pri realizácii aktívnej politiky trhu práce, v rámci ktorej je predovšetkým podporované vytváranie nových pracovných miest zamestnávateľmi, ako aj obcou samotnou. Obec v oblasti aktívnej politiky zamestnanosti dočasne zamestnáva nezamestnaných občanov v rámci menších obecných služieb. V prevažnej miere výkon týchto pracovných činností zahŕňa údržbu verejných priestranstiev.

Tab.č.11: Vzdelanostná štruktúra obyvateľov obce k 1.1.2021

Vzdelanie	Spolu	Spolu v %
Bez vzdelania 0-4	12	5,4
Základné	38	17,12
Učňovské (bez maturity)	60	27,03
Úplné stredné učňovské (s maturitou)	73	32,88
Vyššie odborné vzdelanie	6	2,7
Vysokoškolské	28	12,61
Bez školského vzdelania – osoby vo veku 0-14 r.	1	12,43
Bez školského vzdelania – osoby vo veku 15 r. a viac	1	0,45
Nezistené	4	1,8
Spolu	222	100

00Zdroj: SODB 2021, https://www.scitanie.sk/obyvatelia/zakladne-vysledky/struktura-obyvatelstva-podlavzdelania/OB/SK0427528137/OB_DB2021 - Obyvatelia - Základné výsledky (scitanie.sk)

Graf č.9: Vzdelanostná štruktúra obyvateľstva obce k 1. 1. 2021



Európsky sociálny fond (ESF) - je hlavným finančným nástrojom, ktorým Európska únia transformuje svoje strategické ciele v oblasti politiky zamestnanosti do konkrétnych aktivít zameraných na zlepšenie odbornej kvalifikovanosti, ďalej na systémy vzdelávania a následný rast pracovného potenciálu občanov. Cieľom ESF je podpora zamestnanosti v EÚ. Napomáha pripravenosti zamestnancom a firmám v rámci členských štátov EÚ čeliť novým, globálnym výzvam. Je kľúčovým prvkom stratégie EÚ týkajúcej sa rastu a zamestnanosti pri zameranej na skvalitnenie života občanov EÚ poskytnutím lepších kvalifikácií a lepších vyhládok na zamestnanie. Financovanie je rozdeľované medzi členské štáty a regióny, a to hlavne medzi tie, ktorých hospodársky vývoj postupuje pomalšie. Vzdelanie obyvateľov úzko súvisí so schopnosťami a zručnosťami uplatniť sa na trhu práce. Mimo väčších miest, v regiónoch kde prevažujú menšie obce je vzdelanostná úroveň obyvateľov tradične nižšia, čo prináša riziko vyššej nezamestnanosti. Naopak vyššie vzdelanie obyvateľov prináša vyššie využitie ekonomického potenciálu obce. V obci celkovo prevažujú obyvatelia v aktívnom veku s úplným stredným odborným vzdelaním s maturitou. Podiel vysokoškolsky vzdelaných ľudí nie je zanedbateľný a zodpovedá vzdelanostným potrebám regiónu. Záujem obyvateľov vzdelávať sa prioritne v odbornom školstve rôznej úrovne zodpovedá aj pracovným možnostiam a ponuke trhu práce v regióne a jeho blízkom okolí.

Ekonomická aktivita patrí medzi základnú sociálno-ekonomickú klasifikáciu triedenia obyvateľstva. Obyvateľstvo sa triedi na ekonomicky aktívne a neaktívne. Ekonomicky aktívne je obyvateľstvo, ktoré sa aktívnym spôsobom podieľa na hospodárskom živote. Obyvateľstvo zaoberajúce sa živnostenskou činnosťou sa považuje za ekonomicky aktívne. Ekonomicky neaktívne je obyvateľstvo nezávislé, s vlastným zdrojom obživy a závislé, bez vlastného zdroja obživy, napr. ženy na materskej dovolenke, ženy v domácnosti, invalidi a pod.

Obyvateľstvo v obci je považované za ekonomicky aktívne. Celková vysoká ekonomická aktivita obyvateľstva súvisí s jeho vekovou štruktúrou, pre ktorú je charakteristické vysoké zastúpenie produktívnej zložky obyvateľstva. Intenzívny pohyb za prácou, ktorý sa prejavuje vo veľkom rozsahu dochádzky a odchádzky za zamestnaním poukazuje na úzke pracovné väzby na blízke sídelné útvary.

1.3 Analýza sociálnej infraštruktúry

Služby

Občianska vybavenosť je sústredená na hlavnej ceste pri na začiatku obce od Michaloviec. V obci sa nachádza Obecný úrad, Kultúrny dom. Obecný úrad sa nachádza v účelovom objekte. Podlažná plocha kancelárií a zasadačky obecného úradu je 99 m². Pošta sa v obci Malé Raškovec nenachádza a spadá pod obec Zemplínske Kopčany. V obci sa nenachádza ani obchod ani pohostinstvo. Ubytovacie služby v obci nie sú zastúpené.

Spoločnosť **SLAVSTROJ s.r.o.** vznikla v roku 1996. Hlavným predmetom našej činnosti je kovovýroba, strojárka výroba a povrchová úprava kovov a výrobkov tryskaním resp. pieskovaním.

Obr.č 4 Slavstroj s.r.o



Nosným prvkom nášho výrobného programu do roku 2000 bola výroba veľkoobjemových kontajnerov. Po prieskume trhu po roku 2000 a zvládnutí technologickej prípravy výroby sa nosným prvkom výrobného programu stala výroba potrubných uložení podľa ON,STN a DIN noriem resp. podľa dokumentácie dodanej zákazníkom. Od roku 2005 má spoločnosť certifikovaný systém manažérstva kvality podľa STN EN ISO 9001:2000. Od roku 2008 certifikát STN EN ISO 3834 - 2:2006. V roku 2006 naša spoločnosť rozšírila svoj výrobný program o výrobu súčastí vonkajších NN a VN rozvodov. Od roku 2011 naša spoločnosť vyrába oceľové priehradové stožiare do 45kV a zároveň je od roku 2014 držiteľom certifikátov ISO 14001, OHSAS 18001 a STE EN ISO 1090. Momentálne naša spoločnosť zamestnáva 50 pracovníkov v pozíci R a 5 pracovníkov THP.

Školstvo

Materská škola sa obci nenachádza.

Základná škola sa v obci nenachádza. Žiaci navštevujú základnú školu v obci Budkovce, Vojany, Michalovce a vo Veľkých Kapušanoch.

Zdravotníctvo

V obci sa nenachádzajú zdravotnícke zariadenia. Obec Malé Raškovce využíva lekárske služby poskytované lekárom v Budkovce a v meste Michalovce. Predpokladá sa aj naďalej využívanie služieb zdravotnej starostlivosti v týchto zariadeniach.

Cirkev

Cirkev Reformovaný kostol, jednodŕová klasicistická stavba s polygonálnym záverom a mierne predstavanou vežou, z roku 1838. Obnovami prešiel v rokoch 1870, 1895 a 1923. Interiér je zaklenutý valenou klenbou. Nachádza sa tu kazateľnica a stôl Pána z roku 1923.^[6] Fasády kostola sú členené pilastrami a polkruhovo ukončenými oknami. Veža má nárožné zaoblenia, ukončená je trojuholníkovými štípmi a ihlanovou helmicou

Obr. 5: Kalvínsky kostol v Malých Raškovciach



Obr. Č: 6

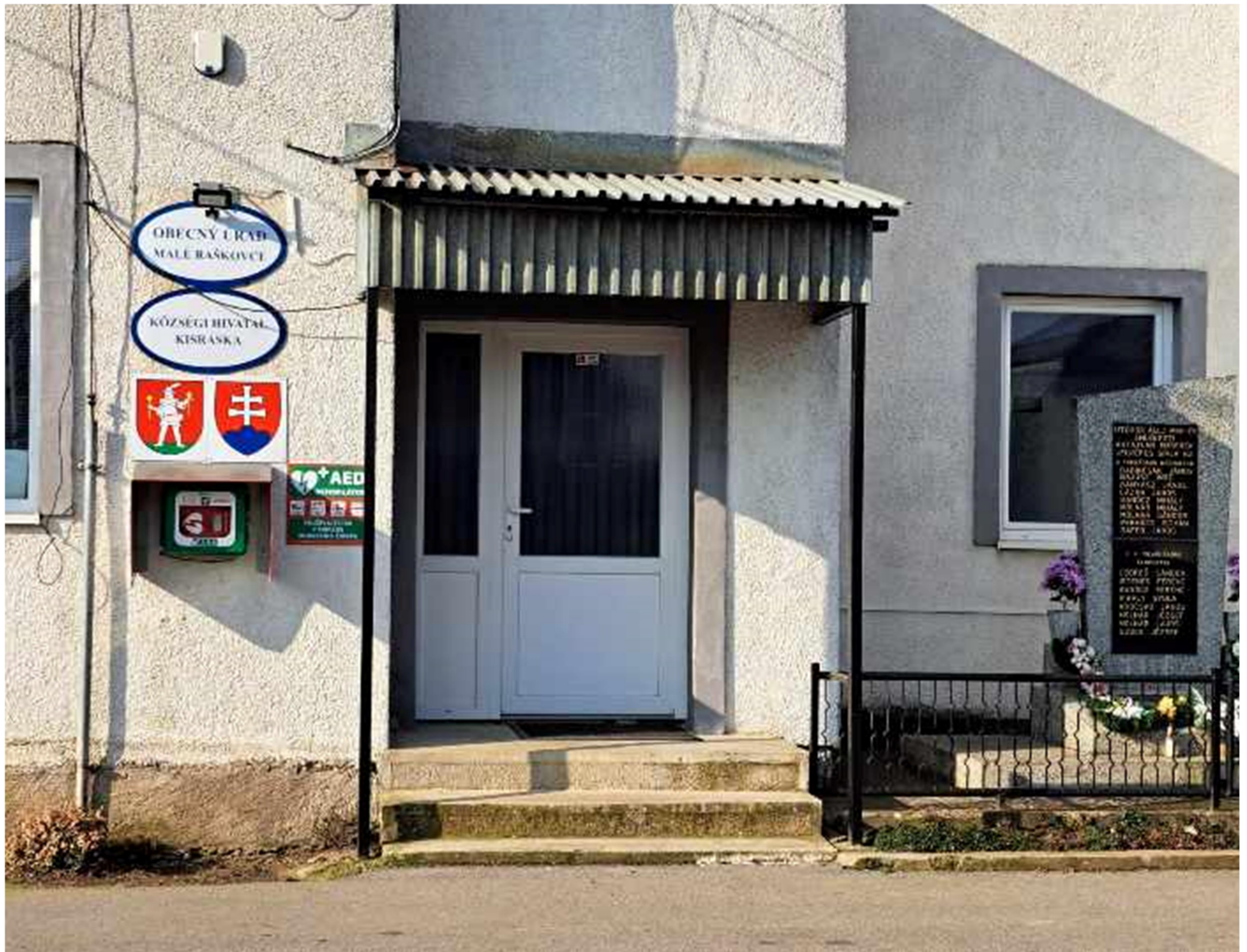
Pamätník židovskému obyvateľstvu Malých Raškoviec a náhrobky zo starého židovského cintorínu



Samospráva

Súčasnú samosprávu, verejnú správu a administratívu reprezentuje Obecný úrad. Obecný úrad je výkonným orgánom obecného zastupiteľstva a starostu obce. Zabezpečuje organizačné a administratívne záležitosti obecného zastupiteľstva a starostu obce.

Obr. 7 : Obecný úrad Malé Raškovce



Zdroj: <https://www.obecbesa.sk/imgcache/e-img-1565.jpg>

Príslušnosť obyvateľov k úradom špecializovanej štátnej správy:

- Matričný úrad – Budkovce
- Stavebný úrad – Spoločný obecný úrad Vojany
- Daňový úrad – Michalovce
- Okresný súd – Michalovce
- Úrad práce, sociálnych vecí a rodiny – Michalovce, elokované pracovisko Veľké Kapušany

1.4 Ekonomické spravovanie obce

Príjmovou súčasťou rozpočtu obce sú bežné a kapitálové príjmy a príjmové finančné operácie obce. Opačnou stranou rozpočtu sú výdavky, ktoré sa rovnako členia na bežné a kapitálové

výdavky a výdavkové finančné operácie. Bežné výdavky slúžia predovšetkým na chod obecného úradu, na zabezpečenie základných prevádzkových potrieb obce a splatenie prípadných úverov. Kapitálové výdavky sa využívajú na financovanie investičných zámerov obce. S decentralizáciou verejnej správy a teda aj nárastom rozsahu kompetencií obcí by mal automaticky súvisieť aj adekvátny nárast objemu finančných prostriedkov na ich krytie. Kompetencie vykonávané v prenesenom okruhu štátnej správy sú v rozpočte obcí financované prostredníctvom dotácií. Na financovanie originálnych kompetencií sú určené predovšetkým príjmy z podielových a miestnych daní. Obec si výšku daňovej sadzby stanovuje sama všeobecne záväzným nariadením.

1.5 Analýza cestnej infraštruktúry

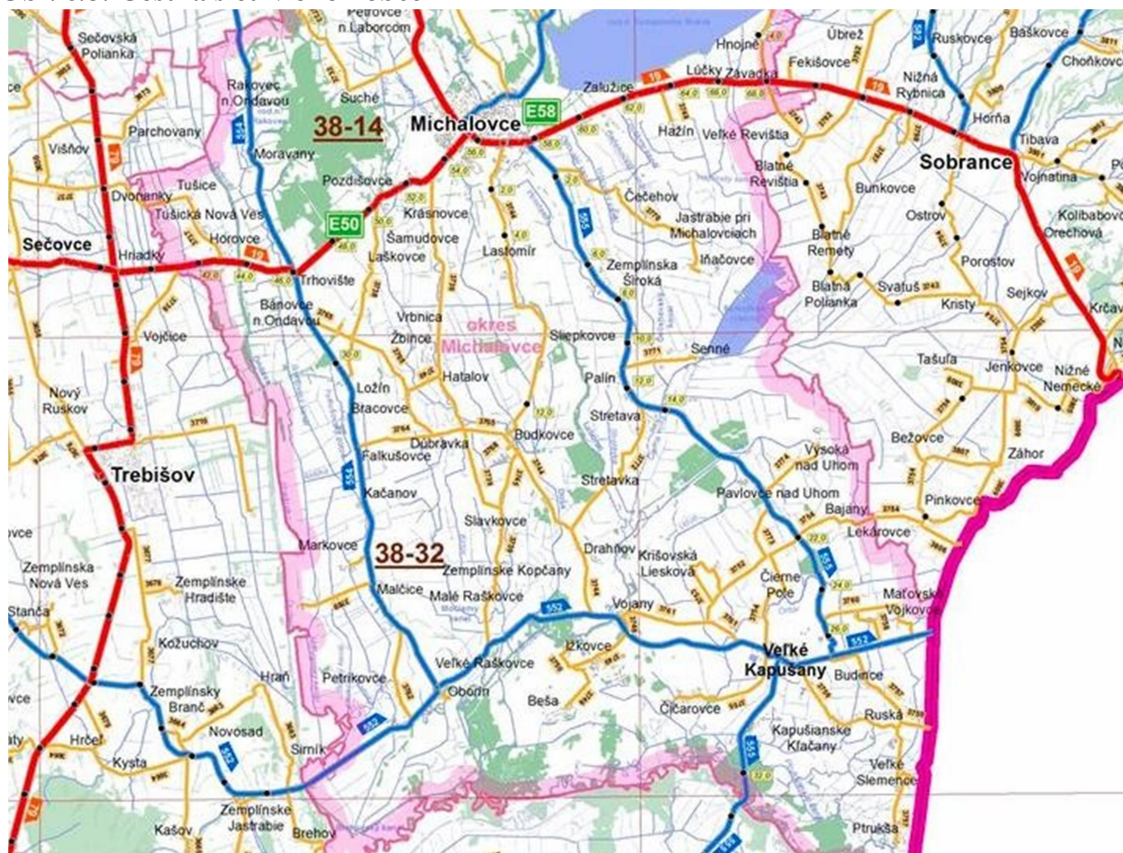
Významnejšia medzinárodná alebo regionálna trasa cez obec neprechádza. Obec Malé Raškovce je situovaná cca 25 km od Michaloviec, pri ceste č. III/3739, ktorá sa napája na cestu II. triedy č. II/552 cesta II/552 v úseku Košice (preložka cesty v mestskej časti Krásna nad Hornádom a Nad jazerom) - Slanec - Zemplínske Jastrabie – Veľké Kapušany - Maťovské Vojkovce - hraničný priechod s Ukrajinou, vrátane obchvatov obcí Zemplínska Teplica, Egreš, Zemplínsky Branč, Kucany, Oborín, Veľké Raškovce, Veľké Kapušany, Maťovské Vojkovce, Bohdanovce a Rákoš. Tak tiež sa napája na cestu druhej triedy č. prvej triedy 19 v obci Krásnovce.

Cestná sieť v okolí obce je podľa charakteru, delená na štátne cesty a miestne komunikácie, ktoré obhospodaruje a spravuje príslušná obec. Štátne cesty sú podľa správneho členenia rozdelené na I., II., III. triedy. Najdôležitejšou cestnou komunikáciou v katastri obce je cesta II. triedy č. 552. Celková dĺžka miestnych komunikácií v obci je cca 1 km. Cesta III. triedy č.3749 sa napája na miestnu komunikáciu prechádzajúcu intravilánom obce. Ostatné komunikácie v obci zabezpečujú prevažne prístupy k domom.

V obci je 1 km dlhá miestna komunikácia so šírkou vozovky 4,0 m. Na jestvujúcich obecných komunikáciách bola prevedená rekonštrukcia v roku 2019. Pozdĺž cesty obecnej cesty zastavanom území existuje jednostranný chodník šírky 0,7 m po pravej strane v smere do dediny so betónovým krytom, ktorý je od cesty oddelený zeleným pásom. V roku 2019 prebehla rekonštrukcia obecného chodníka.

Hromadnú dopravu v obci zabezpečuje spoločnosť Arriva Michalovce. Železničná trať obcou neprechádza. Najbližšie letisko na nachádza v Košiciach.

Obr. č.8: Cestná sieť v okolí obce



Zdroj: <https://www.cdb.sk/Files/Galleries/mapyokresov/michalovce.jpg?w=1300>

1.6 Technická infraštruktúra

Technická infraštruktúra je významným rozvojovým faktorom v každom sídle, pretože vytvára podmienky pre rozvoj podnikania i pre kvalitu života jej obyvateľov. Vzhľadom k tomu, že sa všetky súčasti technickej infraštruktúry budujú z verejných zdrojov (štátnych, obecných) pre obyvateľstvo ako aj pre podnikateľov plynú z nej tzv. aglomeračné efekty v podobe úspor vlastných nákladov, ktoré by museli vynakladať z vlastných prostriedkov na zabezpečenie vody, kúrenia, energií a pod. Pod technickou infraštruktúrou rozumieme distribúciu elektrickej energie, tepla, plynu, vody, rovnako tak dopravné a komunikačné siete a kanalizáciu.

Rozvod vody a kanalizácia

V obci je vybudovaný obecný vodovod, ktorý od roku 2002 prevádzkuje VVS závod Michalovce. Vodovod je napojený vodnú nádrž Starina. Oblasť je významnou z hľadiska prirodzenej akumulácie podzemných vôd, ktoré sa využívajú ako úžitková voda. V obci je 100% napojenosť obyvateľov na verejný vodovod.

V okrese Michalovce sa voda upravuje v nasledujúcich ukazovateľoch: mangán, amónne ióny, železo. Dezinfekcia pitnej vody sa vykonáva UV žiarením, plynným chlóróm a chlórnanom sodným.

Kvalita pitnej vody vo verejných vodovodoch v okrese Michalovce

V okrese Michalovce nie je udelená žiadna výnimka na používanie vody, ktorá nespĺňa limity ukazovateľov kvality pitnej vody.

Obec Malé Raškovce **nemá zatiaľ vybudovanú kanalizáciu** a obyvatelia využívajú na odvádzanie odpadových vôd septiky. Sústavná dažďová kanalizácia nie je v obci vybudovaná, len formou odtokových rigolov. Obec je súčasťou projektu "Zásobovanie pitnou vodou a odkanalizovanie juhovýchodného Zemplína".

Energie a rozvod tepla

Obec je elektrifikovaná a plynofikovaná.

Elektrina Obec Malé Raškovce je zásobovaná elektrickou energiou zo samostatných transformačných staníc. Stanice slúžia pre zásobovanie maloodberateľov pomocou distribučnej elektrickej siete NN,

časť výkonu využívajú podnikateľské subjekty. Vzdušné vedenie prechádzajúce do obce z Malčíc, sa postupne dostáva do zastavaného územia obce. NN vzdušné vedenie je v dobrom stave. Vedenie je realizované na betónových podperných bodoch. Rozvádzače NN umiestnené na stožiarových trafostaniciach vyhovujú požiadavkám pre zásobovanie elektrickou energiou. V obci sú vybudované dve trafostanice. Obe sú staršie stožiarové trafostanice do výkonu 250 kVA. Vo výhľadovom pláne obnovy VSE a.s. má tieto trafostanice zaradené na výmenu. Trafostanice sú napájané kmeňovým vedením VN 392 cez samostatné VN prípojky. VN prípojky sú vo vyhovujúcom stave. NN rozvody sú po rekonštrukcii.

Plyn

Obec je zásobovaná zemným plynom z VTL plynovodu DN 100 Budkovce. Dodávka zemného plynu je zabezpečená z jestvujúcej regulačnej stanice osadenej v obci. Regulačná stanica poskytuje dostatočnú rezervu množstva a tlaku plynu, pre perspektívne napojenie nových odberateľov. Distribučný systém plošného zásobovania plynom v obci je zrealizovaný ako strednotlakový rozvod s prevádzkovým tlakom do 100 kPa. Pre rodinné domy a nízko podlažné objekty bez centrálnej dodávky tepla a teplej vody je komplexné používanie plynu pre potreby vykurovania, ohrevu teplej vody a varenia. Plynové vykurovanie má obvykle formu ústredného vykurovania, len výnimočne sa realizuje samostatnými plynovými pecami.

V objektoch občianskej vybavenosti a drobného priemyslu sa zemný plyn používa na vykurovanie, ohrev teplej vody a technologické potreby.

Rozvod tepla

Tepelná energia je používaná predovšetkým na vykurovanie objektov a prípravu teplej úžitkovej vody. Spotreba tepelnej energie je svojim charakterom sezónna. Počas trvania letného obdobia je jej denný odber relatívne rovnomerný s malými výkyvmi. Pre pokrytie spotreby energie sú k dispozícii nasledovné zdroje: zemný plyn, kvapalné palivá, pevné palivo napr. drevo, čierne uhlie, elektrická energia z jestvujúcej elektrickej siete.

Miestny rozhlas a telekomunikačná sieť

Obyvatelia obce sú prípojným káblom zapojení na digitálny uzol prístupovej siete Budkovce, ktorý svojou kapacitou a technologickými možnosťami zabezpečí výhľadové požiadavky na jednotlivé služby i pre účastníkov obce. Telefónna sieť je kombinovaná, t.j. rozvod vedenia je úložnými aj vzdušnými vedeniami.

V obci je dostupné aj mobilné pokrytie. V roku 2006 bol verejný rozhlas zrekonštruovaný a zmodernizovaný z dotácie Ministerstva financií SR v hodnote 9 600 €. Ústredňa rozhlasu je situovaná v budove obecného úradu. Vedenie miestneho rozhlasu je vedené pozdĺž miestnych komunikácií.

Pripojenie na internet je možné prostredníctvom elektronických operátorov poskytujúcich svoje služby na území obce. V obci absentuje optická sieť, obec plánuje realizáciu projektu – cez firmu Lekos Michalovce.

1.7 Analýza životného prostredia

Územie v okolí obce patrí k územiám s výraznými prírodnými hodnotami. V riešenom území a jeho najbližšom okolí sa nachádza niekoľko významných lokalít, ktoré predstavujú lokality ochrany prírody, prípadne ochrany prírodných zdrojov. Druhovú ochranu sa viaže na chránené rastliny, chránené živočíchy, chránené nerasty a chránené skameneliny. Ochrana drevín zabezpečuje legislatívnu ochranu významným stromom a ich skupinám vrátane stromoradií, ktoré majú mimoriadny kultúrny, vedecký, ekologický prípadne krajinotvorný význam. Environmentálna politika Európskej únie vychádza z presvedčenia, že prísne environmentálne normy stimulujú inovácie a podnikateľské príležitosti a hospodárska, priemyselná, sociálna a environmentálna politika musia byť navzájom úzko previazané. Vzrastajúce problémy spojené práve so zhoršovaním kvality životného prostredia vedú ku koncentrácii úsilia štátov Európy eliminovať negatívne zásahy do životného prostredia a naprávať škody spôsobené v minulosti. Z hľadiska ochrany životného prostredia môžeme

skonštatovať, že životné prostredie v obci je v uspokojujúcom stave. Primerané podmienky sú v oblasti hluku, pôdy, vody a ovzdušia. Znečistením je spaľovanie tuhých palív v domácnostiach a exhaláty z dopravy.

Územným plánovaním sa sústavne a komplexne rieši priestorové usporiadanie a funkčné využívanie územia, určujú sa zásady, navrhuje sa vecná a časová koordinácia činností ovplyvňujúcich životné prostredie, ekologickú stabilitu, kultúrno – historické hodnoty územia, územný rozvoj a tvorbu krajiny v súlade s princípmi trvalo udržateľného rozvoja. Územné plánovanie je v súčasnosti upravené zákonom č. 50/1976 Zb. o územnom plánovaní a stavebnom poriadku v znení neskorších predpisov. Územnoplánovacia dokumentácia je základným nástrojom územného rozvoja a starostlivosti o životné prostredie v obci. Základným nástrojom územného plánovania je územný plán obce.

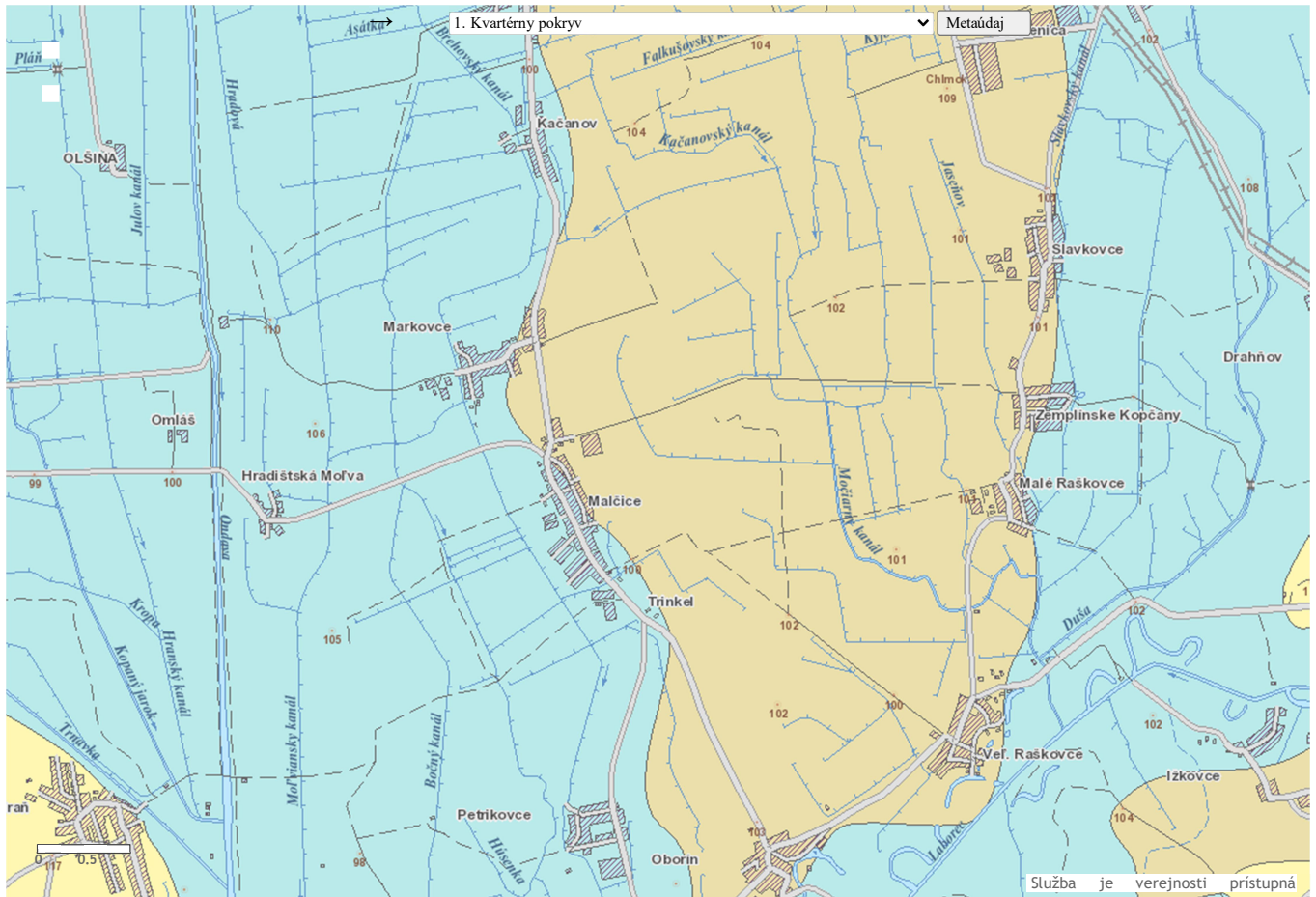
Obec Malé Raškovce nemá vypracovaný územný plán.

1.7.1 Geologický vývoj

Kvartérny pokryv predstavuje základné črty geologického litologického a petrografického charakteru pôdotvorného substrátu, - základné pôdne typy sú spracované podľa najnovšieho morfoгенetickeho klasifikačného systému pôd. Reliéf a klimatické pomery zároveň informujú o zonálnych (bioklimatických) pomeroch, kvartérny pokryv a pôdy aj o azonálnych pomeroch územia.

Neogénne kotliny začali vznikať už v paleogénne pri vrásnení flyšu. Najdôležitejšiu úlohu pri ich vzniku mal neogén. Obdobie bolo charakteristické vznikom hlbokých zlomov, pozdĺž ktorých sa Vnútorne Karpaty lámali na kryhy. Tie sa na severe prevažne dvíhali a na juhu klesali, čo spôsobilo vznik veľkých kotlín Panónskej panvy, medzi ktoré zaraďujeme aj Východoslovenskú nížinu. Kotliny boli spočiatku zaliate morom, potom sa vysladzovali na jazerá. Územie je po geologickej stránke budované sedimentami kvartéru, v podloží ktorého sa nachádzajú neogénne sedimenty. Hrúbka sedimentov dosahuje v okolí 4 – 10 metrov. Kvartérne sedimenty tvoria zväčša hliny, piesčité hliny, piesky, spraše, prachovité hliny, či ílovitohlinité sedimenty s výskytom organických sedimentov. Neogénne sedimenty sú tvorené vápnitými ílmi s polohami pieskov, lignitov a uhoľných ílov. Nepravidelné striedanie polohy súdržných a nesúdržných sedimentov je v oblasti charakteristické na krátke vzdialenosti.

Obr. 8: Kwartérny pokryv územia obce

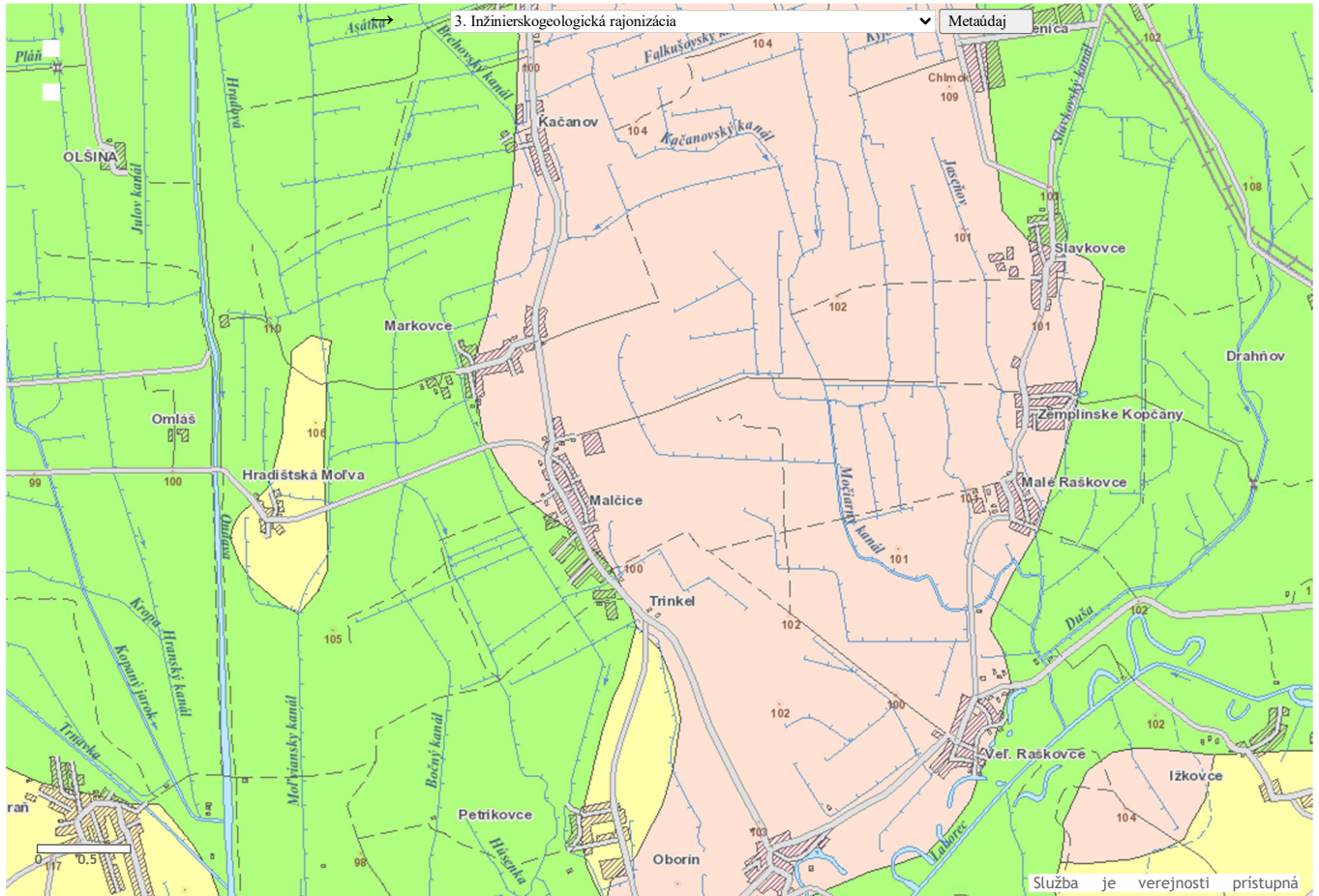


Zdroj: <http://apl.geology.sk/atlaskrajiny/>

Na obrázku sú svetlomodrou farbou znázornené fluviálne sedimenty, prevažne nívne humózne hliny alebo hlinito-piesčité až štrkovito-piesčité hliny dolinných nív, svetlohnedou sú znázornené eolické sedimenty, spraše a piesčité spraše, vápnité sprašovitá a nevápnité sprašové hliny.

Nasledujúci obrázok znázorňuje inžiniersko-geologickú rajonizáciu vypracovanú na základe genézy a litologickej povahy hornín. Vyčlenené časti rajonizácie umožňujú na danej úrovni podrobnosti stanoviť vhodnosť horninového prostredia z hľadiska rôznych spôsobov hospodárskeho využívania prostredia. Samotná Východoslovenská nížina predstavuje intenzívne poklesávajúcu panvu. Poklesy vo Východoslovenskej nížine majú za následok aj vejárovitý tvar riečnej siete. Kwartérny pokryv odráža geologickú stavbu predkvartérneho podložia. Sformované depresie a prepadliny sú vyplnené najmä mocným súvrstvom fluviálnych a proluviálnych sedimentov.

Obr. 9: Inžiniersko-geologická rajonizácia obce



Zdroj: <http://apl.geology.sk/atlaskrajiny/>

Svetloružovou farbou je znázornený rajón sprašových sedimentov a rajón údolných riečnych náplavov, *zelenou* zas rajón údolných riečnych náplavov. Obec Malé Raškovce sa nachádza v kombinovanom rajóne, rajóne eolických pieskov na údolných riečnych náplavov.

Podľa geomorfologického členenia sa územie obce zaraďuje do Alpsko-himalájskej sústavy, podsústavy Panónska panva, provincie Východopanónska panva, subprovincie Veľká dunajská kotlina, oblasti Východoslovenská nížina, celku Východoslovenská rovina. Celý riešený priestor časti "Použia" je podľa geomorfologického členenia SR súčasťou

alpskohimalájskej sústavy, podsústavy Panónska panva, provincia Východoslovenská nížina, celok Laborecká rovina v severnej časti a Kapušianskej pláňavy.

1.7.2 Hydrogeologické pomery

Z hydrogeologického hľadiska patrí skúmané územie do povodia Bodrogu. Severným okrajom obce preteká kanál Duša, ktorý sa z pravej strany napája na bezmenný kanál ktorý sa napája na čerpaciu stanicu vo Veľkých Raškovciach , ktorá slúži na odčerpanie vody z našej strany.

Podzemné vody v oblasti sa viažu na štrky a piesky riečnych nív, terás a náplavových kužeľov. Územie patrí medzi významné slovenské vodohospodárske oblasti s výskytom podzemných vôd v riečnych sedimentoch.

1.7.3 Klimatické pomery

Klimaticky patrí riešené územie do teplej oblasti, podoblasti mierne vlhkej, okrskok teplý, mierne suchý s chladnou zimou. Priemerná ročná teplota vzduchu je 9 až 10 °C, s priemernými ročnými úhrnmi zrážok 600 - 650 mm. Maximum snehovej prikrývky je priemerne 20 - 30 cm. Smer vetra je počas roku, južný 19%, severný 11%, západný 5%, severozápadný

4%, severovýchodný 4%, juhovýchodný 4%, juhozápadný 3% a východný 2%. Na bezvetrie pripadá 48% v roku. Ročná oblačnosť je pod 60%. Trvanie slnečného svitu za rok je v priemere 2 200 hodín.

Tab. č.12: Klimatické ukazovatele

Klimatické ukazovatele	Hodnota
Priemerná ročná teplota vzduchu	9°C
Priemerná januárová teplota vzduchu	-3°C
Priemerný júlová teplota vzduchu	19 °C
Priemerný ročný úhrn zrážok	600-700 mm
Počet dní so snehovou pokrývkou	50-60 dní
Počet letných dní (stanica Michalovce)	59 dní
Počet mrazových dní (stanica Michalovce)	105 dní
Počet vykurovacích dní	220 dní
Priemerná rýchlosť vetra	2,3-2,8 m/s

Zdroj: Atlas krajiny SR

1.7.4 Pôdne pomery

Pôda je samostatný prírodný útvar, ktorý vznikol premenou vrchnej časti zemskej kôry za spolupôsobenia vody, vzduchu, slnečnej energie a živých organizmov. Podľa percentuálneho obsahu zrnitostných frakcií sa pôdy triedia na pôdne druhy. Zastúpenie na území majú hlinité pôdy nachádzajúce sa prevažne v západnej časti územia obce a ilovitohlinité pôdy vyplňajúce východnú časť. **Hlinité pôdy** sú pôdy stredne ťažké a sú svojimi vlastnosťami veľmi vhodné na obrábanie. Majú priaznivý pôdny režim umožňujúci rastlinám čerpať živiny z pôdy a sú primerane prevzdušnené. Dosahujú vysokú úrodnosť. Obsah častíc menších ako 0,01 mm je v rozmedzí 30-45%. **Ílovitohlinité pôdy** patria medzi ťažké pôdy. Tie už nedosahujú takú vysokú úrodnosť ako stredne ťažké pôdy a majú horšie fyzikálne vlastnosti pre obrábanie. Za sucha tvrdnú, zmenšujú svoj objem a vytvárajú sa v nich pukliny. Za vlhkých podmienok naopak svoj objem zväčšujú, zlievajú sa a sú lepkavé. Majú tiež menej priaznivý vodný režim a nižšiu prevzdušnenosť. Obsah častíc menších ako 0,01 mm sa pohybuje od 45 do 60%.

Pôdny typ slúži na základné kategorizovanie pôdy a je daný vlastnosťami pôdy. Pôdne typy sú definované súborom diagnostických horizontov a ich najdôležitejších vlastností získaných dlhodobým vývojom v prírodných podmienkach i kultiváciou. Z hľadiska zastúpenia pôdnych typov sa na území vyskytujú v prevažnej miere pseudogleje. **Pseudogleje** sú pôdy vyvinuté z rôznych, prevažne nekarbonátových pôdotvorných substrátov v podmienkach premyvneho vodného režimu s prebytkom povrchových, najčastejšie svahových pôd. V poľnohospodárstve sa tieto pôdy využívajú ako trvalé trávnaté porasty, menej ako orná pôda. Zo subtypov je na území zastúpený pseudoglej modálny, ktorého vývoj je litologicky podmienený v dôsledku prítomnosti vrstvy so zníženou priepustnosťou. Jeho B-horizont je označovaný ako mramorovaný kambický Bgv-horizont. Ďalším subtypom je pseudoglej kultizemný, ktorý sa od modálneho líši tým, že jeho orníkový horizont nepresahuje hrúbku 0,35 m. Posledným subtypom zo pseudoglejí vyskytujúcim sa na území je pseudoglej luvizemný. Vývoj B-horizontu v týchto pôdach je pedogenetický podmienený. Má zníženú priepustnosť pre vodu a genetickým predchodcom tohto subtypu sú spravidla subtypy hnedozemí a luvizemí. V juhozápadnej časti územia majú minimálne zastúpenie **hnedozeme**. Vyvinuli sa prevažne na sprašiach a iných kvartérnych a neogénnych sedimentoch a ich vývoj prebiehal v podmienkach periodicky premyvneho vodného režimu. Hnedozeme majú dobrú púťacu schopnosť a obsahujú dost' živín, takže patria medzi naše agronomicky najvýhodnejšie pôdy. Sú to úrodné pôdy, ktoré vyhovujú širšiemu sortimentu rastlín. Subtypom rozšíreným na území obce je hnedozem pseudoglejová s tzv. mramorovaným luvickým Btg-horizontom. Popri plných luvických znakoch sú viditeľné aj znaky oglejenia povrchovou vodou (hrdzavé a sivé škvrny).

Posledným pôdnym typom na území sú **fluvizeme**. Tie sa v menšom rozsahu vyskytujú v severovýchodnej časti územia. Sú to mladé pôdy vyvinuté z holocénnych fluviálnych sedimentov. Fluvizeme sú pôdy v iniciálnom štádiu vývoja s pôdotvorným procesom slabej tvorby a akumuláciou humusu, pretože tento proces je, resp. v nedávnej minulosti bol narúšaný záplavami a aluviálnou akumuláciou. Je pre nich charakteristická textúrna rozmanitosť, minerálna bohatosť, a rôzne vysoká hladina podzemnej vody. Fluvizeme majú rôznu bonitu. Môžu byť úrodné ale tiež aj neplodné. V tejto oblasti patria medzi najlepšie zeleninárske pôdy a blízkosť podzemných vôd umožňuje ich zavlažovanie. Subtypom fluvizemí charakteristickým pre územie obce je fluvizem glejová s prítomnosťou glejového redukčného Gr-horizontu v hĺbke 0,5 – 1 m. Je to dôsledok dlhodobo pôsobiacej hladiny podzemnej vody v tejto hĺbke.

Tab. č.13: Výmera územia a pôdny fond obce k roku 2021

Celková výmera územia obce	875 ha
Poľnohospodárska pôda spolu	785,45 ha
Orná pôda	426,03 ha
Vinice	0,07 ha
Záhrady	13,33 ha
Ovocný sad	0,30 ha
Trvalé trávnaté porasty	345,24 ha
Nepoľnohospodárska pôda spolu	89,55 ha
Vodná plocha ha	26,66 ha
Lesné pozemky	31,72 ha
Zastavaná plocha a nádvorcia	30,00 ha
Ostatná plocha	1,81 ha

Zdroj: ŠÚ SR, http://datacube.statistics.sk/#!/view/sk/VBD_SK_WIN/pl5001rr/v_pl5001rr_00_00_00_sk

Kvalita pôdy patrí medzi najvýznamnejšie faktory využívania a rozvoja územia obce. Vzhľadom k veľmi dlhému času jej obnovy je potrebné v maximálnej miere zohľadňovať jej prirodzené vlastnosti. Rozsah pôdneho fondu je obmedzený, a práve preto musí byť v plnom rozsahu racionálne využívaný. Medzi hlavné negatívne faktory, ktoré ovplyvňujú pôdnu produkciu a jej environmentálne funkcie patria najmä zhutňovanie a acidifikácia pôd, neuvážené rekultivácie pôd, neúmerne meliorácie, nadmerná chemizácia, stále sa zvyšujúca erózia, zosuvy, divoké skládky a emisno–imísna kontaminácia pôd. Veľmi významný a podstatný vplyv na pôdu v regióne majú exhaláty vznikajúce spaľovaním uhlia, najmä zlúčenín síry (spôsobujú okysľovanie pôd) a ťažké kovy. Fytotoxicita arzénom, olovom a inými ťažkými kovmi sa popisuje ako inhibícia enzýmových systémov, čo sa navonok prejavuje v zníženom raste, vo vývoji a vo zvýšenom obsahu týchto prvkov v nadzemnej hmote. To má zároveň negatívny dopad na živočíšnu výrobu. Väčšina tunajších pôd bola

ovplyvnená činnosťou človeka. Nesystémové úpravy v krajine, ako napr. likvidácia rozptýlenej zelene, neopodstatnené melioračné úpravy a rekultivácie narušili vodný režim v krajine (vysoký výpar, pokles hladiny podzemných vôd, urýchlenie odtoku vody) a podporili negatívny vplyv vodnej a veternej erózie a tiež zasoľovanie a pod. Z uvedeného dôvodu je nevyhnutná ochrana a kultivácia pôdneho krytu, ktorá vyplýva aj zo vstupu Slovenskej republiky do európskych štruktúr.

1.7.5 Ovzdušie

Ovzdušie je jednou zo základných zložiek životného prostredia. Kvalita je daná emisnými pomermi a rozptylovými podmienkami. Podmienky na rozptyl v ovzduší sa menia nielen v priebehu roka, sú závislé od klimatických podmienok a meteorologickej situácie. Z pohľadu kvality ovzdušia sa sleduje emisná a imisná situácia. Emisiou je každé priame, alebo nepriame vypustenie znečisťujúcej látky do ovzdušia. Imisiou sa rozumie zmes škodlivín nachádzajúcich sa vo voľnom ovzduší. Imisie sa sledujú prostredníctvom automatických monitorovacích staníc (AMS). V najviac znečistených oblastiach kraja sú umiestnené 4 AMS (ide o prekročenie najmä PM10 (prachové častice). Emisiou sa rozumie každé priame alebo nepriame vypustenie znečisťujúcej látky do ovzdušia. K základným znečisťujúcim a vybraným znečisťujúcim látkam ovzdušia sa zaraďujú tuhé znečisťujúce látky (TZL), oxidy síry vyjadrené ako oxid siričitý (SO₂), oxidy dusíka (NO_x), oxid uhoľnatý (CO), pachové látky, organické látky (napr. NM VOC), ktoré sú v odpadových plynch v plynovej fáze vyjadrené ako celkový organický uhlík a dibenzodioxíny a dibenzofurány.

Významným znečisťovateľom je automobilová doprava a vykurovanie tuhým palivom. Nárast intenzity cestnej dopravy spôsobuje zvyšovanie celoplošnej zaťažnosti miestnych komunikácií a zvyšuje množstvo emisií z výfukových plynov a sekundárnu prašnosť.

Na znečisťovaní prostredia regiónu sa podieľa priemyselná činnosť, poľnohospodárstvo, doprava, ukládanie odpadov a osídlenie. Najväčším znečisťovateľom životného prostredia v bezprostrednom okolí obce je **tepelná elektráreň Vojany**. Elektráreň sa zaraďuje medzi najvýraznejších znečisťovateľov Zemplínskej zaťaženej oblasti zadefinovanej Slovenskou agentúrou životného prostredia na základe environmentálnej regionalizácie SR.

Najväčší podiel na znečistení ovzdušia v oblasti má prašnosť, oxid uhoľnatý, oxid sírnatý a oxidy dusíka. V elektrárni Vojany sa z dlhodobého hľadiska darí udržiavať klesajúci trend v emisiách do ovzdušia. Úspora skleníkových plynov sa dosiahla najmä náhradou fosílnych palív drevnou štiepkou – biomasou. Za ďalšie objekty znečistenia možno považovať dopravné prostriedky využívajúce miestne komunikácie a ostatné stacionárne zdroje znečistenia ovzdušia lokalizované v Zemplínskej zaťaženej oblasti.

Na kvalitu povrchových vôd vplýva najmä priemysel a poľnohospodárska činnosť a nevyhovujúce čistenie odpadových vôd z verejných kanalizácií, resp. jej absencia. Vojany využívajú na chladenie vodu z rieky Laborec, ktorá najmä v letných mesiacoch stráca na kvalite, zvyšuje sa jej teplota a dochádza k nežiaducemu vzniku kyslíkového deficitu. Situácia sa výrazne zlepšila prechodom na cirkulačné chladenie.

Znečisťovanie pôd v skúmanom území je zapríčinené predovšetkým poľnohospodárskou činnosťou a to cez používanie hnojív a rôznych chemických prostriedkov. Znečistenie zaťažuje pôdny pokryv, vegetáciu a podzemné vody.

1.7.6 Odpad

Odpadové hospodárstvo Slovenskej republiky je v súčasnosti ešte zabezpečované podľa zákona o odpadoch v znení neskorších predpisov a zákona o obaloch v aktuálnom znení. Odpad z obcí je tvorený prevažne odpadom vyprodukovaným z domácností a ďalším odpadom podobným domovému odpadu z prevádzok v obciach. Významný podiel produkovaného odpadu predstavuje odpad z verejných priestranstiev. Koncepcia odpadového hospodárstva obcí vychádza zo všeobecných zámerov Programu odpadového hospodárstva Slovenskej republiky, ako základného dokumentu pre riadenie odpadového hospodárstva a následných koncepčných materiálov na nižších úrovniach riadenia. Z hľadiska systému zberu komunálneho odpadu je v obciach využívaný typ zberu komunálneho odpadu do individuálnych s následným zvozom. Periodicita zvozu TKO je podľa harmonogramu. V obci je realizovaný systém zberu komunálneho odpadu do zberných nádob. Likvidácia odpadu v obci je zabezpečená vývozom tuhého komunálneho odpadu. Biologicky rozložiteľný odpad zhodnocujú obyvatelia individuálne kompostovaním. **V obci prebehlo zakúpenie kompostovacích zásobníkov pre zber biologicky rozložiteľného KO v rodinných domoch.**

Tab. č. 14 Úroveň vytriedenia komunálnych odpadov obce za rok 2021

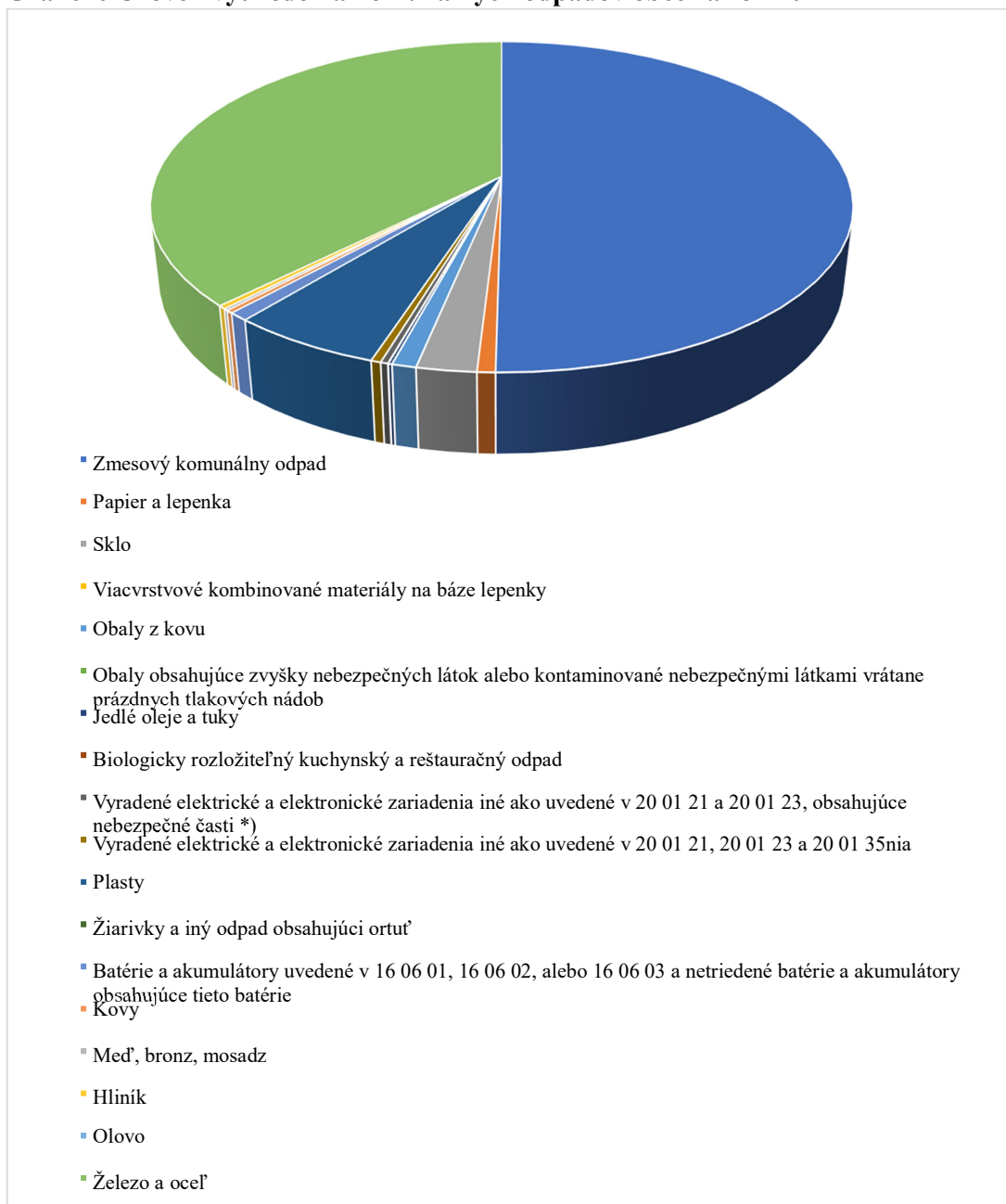
Názov odpadu	Kód odpadu	rok 2021 / t
Zmesový komunálny odpad	200301	26,950
Papier a lepenka	200101	1,059
Sklo	200102	3,255
Viacvrstvové kombinované materiály na báze lepenky	200103	0,077
Obaly z kovu	200104	0,850
Obaly obsahujúce zvyšky nebezpečných látok alebo kontaminované nebezpečnými látkami vrátane prázdnych tlakových nádob	200105	0,013
Jedlé oleje a tuky	200125	0,102
Biologicky rozložiteľný kuchynský a reštauračný odpad	200108	0,010
Vyradené elektrické a elektronické zariadenia iné ako uvedené v 20 01 21 a 20 01 23, obsahujúce nebezpečné časti *)	200135	0,250
Vyradené elektrické a elektronické zariadenia iné ako uvedené v 20 01 21, 20 01 23 a 20 01 35	200136	0,370
Plasty	200139	5,211
Žiarivky a iný odpad obsahujúci ortuť	200121	0,001

Batérie a akumulátory uvedené v 16 06 01, 16 06 02, alebo 16 06 03 a netriedené batérie a akumulátory obsahujúce tieto batérie	200133	0,002
Kovy	200140	4,462
Meď, bronz, mosadz	20014001	0,123
Hliník	20014002	0,216
Olovo	20014003	0,003
Železo a oceľ	20014005	25,911
SPOLU		68,864

Zdroj: vlastné spracovanie, https://www.obecbesa.sk/files/2022-02-10-112948-__rove__vytreiedenia_KO.pdf

Úroveň vytriedenia odpadov v roku 2021 v obci Malé Raškovce dosiahla 49,77%.

Graf č10 Úroveň vytriedenia komunálnych odpadov obce za rok 2021



Zdroj: vlastné spracovanie, https://www.obecbesa.sk/files/2022-02-10-112948-__rove__vytreiedenia_KO.pdf

1.7.7 Ochrana životného prostredia

Cieľ ochrany prírody a krajiny spočíva v predchádzaní, obmedzovaní, resp. odstraňovaní zásahov, ktoré ohrozujú, poškodzujú a ničia podmienky a formy života, prírodné dedičstvo, estetický vzhľad krajiny a znižujú jej ekologickú stabilitu.

1.7.8 Rastlinstvo a živočíšstvo

Južná časť Zemplína, ktorá patrí do panónskej botanickej oblasti, je takmer úplne odlesnená a premenená na kultúrnu step s vinohradmi, ovocnými sadmi, ornou pôdou a lúkami. Zvyšky chráneného lužného lesa sú na nivách Latorice, Uhu a Bodrogu. Nižšie časti pohorí zaberajú najmä dubové lesy, vo vyšších častiach Slanských vrchov prevládajú bučiny.

Zastúpenie na území z hľadiska prirodzenej potenciálnej vegetácie majú najmä **jaseňovo-brestovo-dubové lesy** v povodiach veľkých riek. Tie sa viažu na vyššie a relatívne suchšie plochy nív a nízkych terás, mimo dosahu pravidelných záplav. Hlavnými drevinami v stromovom poschodí sú jaseň úzkolistý, bresty a dub letný. Bylinné poschodie týchto lesov je veľmi pestré. Vyskytujú sa tu plúcnik lekársky, konvalinka voňavá, čarovník parížsky, cesnačka lekárska, čermel' hájny, brečtan popínavý, kozia noha hostcova, mrvica lesná.

Nížinné hygrolilné dubovo-hrabové lesy sú charakteristické pre nižšie polohy. Ich vznik je podmienený piesočnatým a štrkovitým treťohorným a štvrtohorným terasám, ktoré sú pokryté sprašovými hlinami alebo náplavovými kuželmi. Typickými drevinami sú dub letný, dub cerový, hrab obyčajný, brest hrabolitý. Dubový les je charakteristický dostatkom svetla, ktoré má priaznivý vplyv na vývoj krovinatého a bylenného poschodia. V krovinatom poschodí je najčastejší výskyt vtáčieho zobu, drieňu obyčajného, liesky obyčajnej. Bohato zastúpené byliny reprezentujú nátržnik biely, prvosenka jarná, ostrica chlpatá.

Do prirodzenej skladby takmer všetkých rastlinných spoločenstiev v sledovanom území v posledných desaťročiach zasiahli vodohospodárske úpravy, intenzifikácia poľnohospodárstva a ďalšie antropogénne úpravy. Jedným z najvýznamnejších fenoménov na území je vodná a močiarna vegetácia.

Lesy sú známe bohatým výskytom húb. Medzi vzácne druhy rastlín patria: iskerník karpatský, zvonček jedľový, perovník pštroší, horec luskáčovitý, poniklec obyčajný, scila dvojlistá východná. Časť Laboreckej vrchoviny a Bukovských vrchov patrí do siete biosférických rezervácií v rámci UNESCO.

Živočíchy tvoria nezastupiteľnú zložku všetkých typov spoločenstiev biosféry. V zložitých potravných reťazcoch prispievajú rozhodujúcou mierou k ekologickej rovnováhe a obehu látok a energie. Katastrálne územie obce zaraďuje do Panónskej oblasti regiónu vnútrokarpatských zníženín, Juhoslovenského obvodu. Zloženie fauny územia obce nie je tak pestré ako v hornatých častiach Slovenska. Jedná sa o málo významné územie z hľadiska fauny, pretože ide o intenzívne využívanú poľnohospodársku krajinu. V nej sú živočíšne spoločenstvá značne narušené poľnohospodárskou činnosťou. Zo živočíšnych spoločenstiev rozlišujeme na území živočíšne spoločenstvo polí a lúk, živočíšne spoločenstvo vŕd, močiarov a brehov a živočíšne spoločenstvo ľudských sídlisk.

Živočíšne spoločenstvo polí a lúk je charakteristické otvorenosťou, každoročným i lokálnym striedaním kultúr, ročnými zmenami v kultúrach súvisiacimi s ich vývojom, určitou

druhovou stereotypnosťou a častými hlbokými zásahmi človeka do biocenóz. Väčšina druhovo suchozemských stavovcov, ktoré sú súčasťou tejto zoocenózy pôvodne obývala stepi. Výsledkom adaptačného vývoja tohto spoločenstva je predovšetkým dokonalé splyvanie s prostredím, zabezpečujúce živočíchom ochranu pred predátormi. Zastúpené sú: prepelica poľná, jarabica poľná, bažant poľovný, zajac poľný.

Živočíšne spoločenstvo vôd, močiarov a brehov predstavuje veľké množstvo druhov, ktoré buď celý svoj život a ontologicky vývoj prežívajú vo vode (ryby, žaby), alebo opúšťajú vodné prostredie len v dospelosti (mlok). Veľa ďalších druhov využíva prostredie ako lovecký revír alebo na hniezdenie (kačice, volavky). Z plazov je to mlok karpatský, salamandra škvrnitá, jašterica živorodá, vretenica obyčajná. Z rýb tu nachádzame sumce, šľuky, zubáče, pstruhy, kapre, bolene, pleskáče a iné. Chránené sú mihule a hrúzy.

Živočíšne spoločenstvo ľudských sídlisk reprezentujú živočíchy pôvodne žijúce v iných podmienkach, ktoré sa prispôbili človeku a jeho aktivitám. Tieto živočíchy hľadajú u človeka a v jeho hospodárstve buď potravu (myš domová, potkan obyčajný), alebo úkryt, a domy a hospodárske budovy využívajú ako hniezdiská (bocian biely, lastovička obyčajná). Poznáme tiež živočíchy, ktorých výskyt nie je podmienený potravou a ani úkrytom a vyskytujú sa v blízkosti ľudských obydlí (jež obyčajný, krt obyčajný).

Z krajinnestetických hodnôt sa v riešenom území nachádza veľkoplošné chránené územie **CHKO Latorica**. CHKO Latorica zasahuje do riešeného územia v jeho južnej a juhozápadnej časti. Na tomto území platí druhý stupeň ochrany v zmysle zákona o ochrane prírody a krajiny. Celá CHKO Latorica je pomerne rozsiahle územie s rozptýlenými ekosystémami, významnými pre zachovanie biologickej rozmanitosti a ekologickej stability, s charakteristickým vzhľadom krajiny. Prírodné lužné lesy reprezentujú komplexy s charakteristickými, dnes už zriedkavými a mimoriadne vzácnymi vodnými a močiarnymi biocenózami. Pravidelne zaplavované trávnaté porasty slúžiacie ako pastviny, sú charakterizované rozptýlenými skupinami krovín a krovínatých spoločenstiev, ako aj ojedinelými stromami, prevažne vrbami. Na území CHKO Latorica nie je zachovaná pôvodná krajinná štruktúra. Táto bola pozmenená spolupôsobením prírodných faktorov a človekom, čím tu vznikla druhotná krajinná štruktúra.

Raškovský luh (evidenčné číslo 660) je prírodná rezervácia v správe štátnej ochrany prírody Vihorlat. Nachádza sa v juhovýchodnej časti Slovenska v katastrálnom území obce Malé Raškovce v okrese Michalovce v Košickom kraji. Územie bolo vyhlásené 31. marca 1986 Ministerstvom kultúry Slovenskej socialistickej republiky za chránené nálezisko a v roku 2004 za prírodnú rezerváciu na rozlohe 16,2312 ha.^{[1][2]} V celej rezervácii platí 4. stupeň ochrany. Predmetom ochrany je zvyšok lužného lesa s príľahlými aluviálnymi lúkami s masovým výskytom korunky strakatej (*Fritillaria meleagris*) na Východoslovenskej nížine, dôležitých z vedeckovýskumného a náučného hľadiska. Chránené nálezisko patrí do sústavy chránených území členských krajín Európskej únie Natura 2000.^[1]

Prírodná rezervácia je súčasťou Východoslovenskej nížiny, ktorá sa rozprestiera na juhovýchodnom Slovensku v blízkosti hraníc s Ukrajinou a Maďarskom a spadá do katastrálneho územia obce Malé Raškovce. V nadmorskej výške 96 – 105 m n. m. približne 5

km juhovýchodne od obce Malé Raškovce a tiahne sa pozdĺž jedného z meandrujúcich ramien Laborca. Celý luh zaberá plochu približne 16 ha.^[1] Územie tvoria dve čiastkové plochy, južnú časť predstavuje lúčna enkláva v medzihrádzovom priestore, ktorá prechádza v lužný les lemujúci mŕtve rameno rieky. Severnú časť tvoria mokré lúky zarezané do lesných porastov lužného typu. Plochy sú navzájom oddelené štátnou cestou.^[3] Prírodná rezervácia leží približne 2 km vzdušnou čiarou od tepelnej elektrárne Vojany. Týmto územím tiež prechádza trasa ropovodu a plynovodu.^[2] V minulosti sa človek svojím zásahom do krajiny významným a nezanedbateľným spôsobom podieľal na pretváraní charakteru prírodného prostredia. Hydromelioračné zásahy do krajiny patria k najzávažnejším antropogénnym zásahom v oblasti CHKO Latorica. Budovanie hrádzí, spevňovanie brehov a vytváranie sietí odpojených ramien ovplyvňuje celkový vodný režim okolitých riek, čo nemusí pôsobiť nevyhnutne priaznivo.^[2] Územie bolo 31. marca 1986 vyhlásené za chránené nálezisko Ministerstvom kultúry Slovenskej socialistickej republiky a neskôr 22. septembra 2004 bolo chránené územie ustanovené za prírodnú rezerváciu.^{[1][3]} Európska komisia schválila 13. novembra 2007 územia európskeho významu v panónskom biogeografickom regióne, ktorého súčasťou je aj Raškovský luh. Prírodná rezervácia je zároveň súčasťou Chráneného vtáčieho územia Medzibodrožie vyhláseného 7. januára 2008.^[3]

1.7.9 Cestovný ruch

Z pohľadu výkonnosti cestovného ruchu ku roku 2013 Košický kraj, aj napriek prírodnému, kultúrnemu a historickému potenciálu, bol v porovnaní s ostatnými krajinami Slovenska na 5. mieste v počte návštevníkov ubytovaných v ubytovacích zariadeniach, na 7. mieste v počte prenocovaní v ubytovacích zariadeniach a na 5. mieste v objeme tržieb za ubytovacie služby. (Stratégia rozvoja cestovného ruchu v Košickom samosprávnom kraji do roku 2020).

Cestovný ruch v obci je slabo rozvinutý. V okolí obce sa v rámci dolnozemplínskeho regiónu nachádzajú vhodné podmienky pre turistiku, vodné športy a pekná príroda, avšak obec samotná nemá vybudovanú turistickú infraštruktúru pre organizovanú turistiku na dlhodobšie pobyty. Pre rozvoj cestovného ruchu chýbajú ako ubytovacie zariadenia, tak predovšetkým služby pre turistov na trávenie voľného času, športové a kultúrne vyžitie.

2 ANALÝZA VONKAJŠIEHO PROSTREDIA

Vonkajšie prostredie z pohľadu obce je formované na troch úrovniach:

1. európska legislatíva a stratégie;

2. štátna legislatíva a opatrenia vlády SR; 3. regionálne stratégie Vyššieho územného celku.

Na prvej, európskej úrovni, je smerodajná predovšetkým Stratégia „Európa 2020“, ktorou sa riadi filozofia a zameranie zdrojov z európskych štrukturálnych fondov. Na základe tejto stratégie totiž musí Európska únia dodržiavať jednotný tematický prístup. Priority a ciele tejto stratégie premietla vláda SR do Partnerskej dohody na roky 2021 - 2027. Stratégia Európa 2020 má tri hlavné ciele:

1. *Inteligentný rast (Inovácie, Vzdelávanie a Digitálna spoločnosť)*
2. *Udržateľný rast (Klíma, Energetika a Mobilita, Konkurencieschopnosť)*
3. *Inkluzívny rast (Zamestnanie a zručnosti, Boj proti chudobe)* Kľúčovými cieľovými hodnotami stratégie sú:

- **Zamestnanosť:** zvýšiť zamestnanosť obyvateľov vo veku 20-64 rokov, vrátane väčšieho zapojenia žien, starších a lepšieho začlenenia migrantov
- **Výskum a vývoj:** zvýšiť investície do výskumu a vývoja a inovácií podnikov
- **Zmena klímy a energetická udržateľnosť:** znížiť emisie skleníkových plynov o 20% v porovnaní s úrovňou z roku 1990, zvýšiť podiel OZE o 20% na konečnej spotrebe energie a zvýšiť energetickú účinnosť o 20%
- **Vzdelávanie:** znížiť mieru predčasného ukončenia školskej dochádzky a zvýšiť podiel obyvateľov vo veku 30-34 rokov s vysokoškolským vzdelaním na 40%
- **Boj proti chudobe:** znížiť podiel ľudí žijúcich pod hranicou chudoby 25%. Na druhej, štátnej úrovni je okrem platnej legislatívy (napr. v oblasti regionálneho rozvoja, zákon o obecnom zriadení a pod.) určujúca Národná stratégia regionálneho rozvoja Slovenskej republiky.

Významným dokumentom je Program hospodárskeho a sociálneho rozvoja Košického samosprávneho kraja 2016-2022.

2.1 Väzby na strategické ciele KSK

Košický kraj je vzhľadom na svoju rozlohu štvrtým najväčším na Slovensku. rozkladá na ploche 6 755km² na juhovýchode Slovenskej republiky a zaberá rozlohu 13,8 % z celkovej rozlohy Slovenskej republiky. Vzhľadom na svoju rozlohu je štvrtým najväčším na Slovensku. Vzhľadom na počet obyvateľov – 795 565 (ŠÚ SR, ku 31.12.2014) je po Prešovskom kraji v poradí druhý najväčší na Slovensku. Nárast obyvateľov oproti roku 2013 tvoril 809 obyvateľov, čo tvorilo + 0,1 %. Na východe hraničí Košický kraj s Ukrajinou a na juhu s

Boršodsko - Abovsko-Zemplínskou župou v Maďarskej republike. Územie Košického samosprávneho kraja zahŕňa 17 samosprávnych území miest (Dobšiná, Rožňava, Spišská Nová Ves, Spišské Vlachy, Gelnica, Krompachy, Medzev, Moldava nad Bodvou, Sečovce, Trebišov, Kráľovský Chlmec, Čierna nad Tisou, Veľké Kapušany, Michalovce, Strážske, Sobrance a Košice) a 423 samosprávnych území obcí. V rozmedzí 200 – 499 obyvateľov sa nachádza najväčší počet obcí – 149. V kraji sa celkovo nachádza 440 obcí a je rozčlenený do 11 okresov (Gelnica, Košice I, Košice II, Košice III, Košice IV, Košice okolie, Michalovce, Rožňava, Sobrance, Spišská Nová Ves a Trebišov). Rozlohou najväčším je okres Košice - okolie, naopak plošne najmenším je okres Košice III. Správnym, hospodárskym, politickým, školským a kultúrnym centrom kraja je mesto Košice, ktoré je druhým najväčším mestom na Slovensku. Nový štatút mesta získali zákonom č. 401 Zb. z roku 1990.

Košický kraj patrí k najvýznamnejším hospodárskym priestorom na Slovensku, ktorého ťažiskovými ekonomickými odvetviami sú priemysel, stavebníctvo a poľnohospodárstvo. Surovinovou základňou regiónu je najmä oblasť Slovenského rudohoria, ktorá v dávnej minulosti podmienila vznik baníctva, hutníctva farebných kovov a strojárstva. Významné sú zásoby zemného plynu a gazolínu v okresoch Michalovce a Trebišov. Výskyt rudných surovín je v okresoch Spišská Nová Ves, Rožňava, Košice a Košice – okolie.

K najvýznamnejším nerudným surovinám patria ložiská magnezitu v Košiciach a vysokopercentných vápencov v okrese Košice – okolie. V okrese Michalovce sa nachádza ložisko kamennej soli. Zdroje geotermálnej energie sú v okrese Košice – okolie, v lokalite Ďurkov. Na juhu Košického kraja je viac zastúpená poľnohospodárska výroba. Zastúpené je aj vinohradníctvo s významnou minulosťou. Východoslovenská vinohradnícka oblasť (Kráľovochlmecký, Moldavský, Sobranský a Michalovský vinohradnícky rajón) a Tokajská vinohradnícka oblasť sú známe nielen na Slovensku. Takmer 40% územia Košického kraja pokrývajú lesy. Najlesnatejšími sú okresy Rožňava, Košice – okolie a Gelnica, najmenšiu plochu lesov má okres Michalovce. Priemysel sa sústreďuje najmä v okresoch Košice I – IV, Košice – okolie, Michalovce a Spišská Nová Ves a zahŕňa všetky sektory, od potravinárstva až po hutníctvo. Na území Košického kraja sú rozhodujúce odvetvia: strojársky, drevospracujúci, hutnícky a elektrotechnický priemysel, geológia a baníctvo, stavebníctvo, poľnohospodárstvo, cestovný ruch a služby. Z pohľadu priemyselnej štruktúry sú najvýznamnejšími sektormi v kraji hutnícky, strojársky, chemický, IKT a elektrotechnický priemysel. Dominujúce je hutníctvo, ktoré tvorí 60% priemyselnej produkcie regiónu a 50% jeho exportu.

V rámci územia **Košického kraja** sú definované tri **rozvojové osi prvého stupňa**:

1. **Košicko-prešovská rozvojová os:** Prešov – Košice – Seňa – hranica s Maďarskom
2. **Zvolensko-juhoslovenská rozvojová os:** Zvolen – Rimavská Sobota – Rožňava – Košice

3. **Východoslovenská rozvojová os:** Košice – Michalovce – Sobrance – hranica s Ukrajinou. Mesto Košice je centrom osídlenia prvého stupňa a najvýznamnejším centrom Karpatského euroregiónu. Vzájomná kooperácia a prepojenie medzi vidieckymi sídlami a mestami, ktoré tvoria ich prirodzené sídelné centrá, predstavuje podľa KURS nový a v budúcnosti bezpodmienečný predpoklad pre rozvoj vidieckeho priestoru. (Zdroj: Program hospodárskeho a sociálneho rozvoja Košického samosprávneho kraja na roky 2016 až 2022, PRÍLOHA č.1 Podrobná analýza Košického kraja)

Regionálna integrovaná územná stratégia – RIÚS KSK na roky 2014 – 2020

V programovom období 2014-2020 je v IROP po prvý raz aplikovaný integrovaný prístup prostredníctvom Regionálnych integrovaných územných stratégií. RIÚS je tak východiskovým implementačným dokumentom pre realizáciu IROP. Zároveň RIÚS predstavuje záväzný akčný plán konkrétnych plánovaných aktivít IROP v Košickom kraji, definujúci konkrétne plánované opatrenia s dôrazom na integrovaný prístup pre rozvoj územia. Zdrojom financovania RIÚS sú hlavne prostriedky štrukturálnych fondov vrátane povinného spolufinancovania z národných zdrojov a povinného spolufinancovania zo zdrojov rozpočtov regionálnej a miestnej samosprávy. RIÚS má byť programovým dokumentom, teda má analyzovať potreby samosprávneho kraja, navrhnúť opatrenia na ich riešenie a následne definovať zdroje zo štrukturálnych fondov, štátneho rozpočtu a vlastné zdroje na financovanie navrhovaných opatrení, pričom zdroje IROP mali byť len jedným z týchto zdrojov. Tento prístup, vrátane osnovy na tvorbu strategického dokumentu takéhoto typu je uvedený v § 7 zákona č. 539/2008 Z.z. o podpore regionálneho rozvoja v znení zákona č. 309/2014 Z.z. Tento program je základným plánovacím nástrojom regionálneho rozvoja ako na regionálnej, tak i na miestnej úrovni. RIÚS má byť takisto implementačným nástrojom IROP s cieľom alokovať konkrétne navrhované opatrenia IROP stanovené na národnej úrovni do územia konkrétneho samosprávneho kraja. Globálnym cieľom RIÚS je *„implementáciou prostriedkov IROP prispieť k zlepšeniu kvality života a zabezpečeniu udržateľného poskytovania verejných služieb s dopadom na vyvážený a udržateľný územný rozvoj, hospodársku, územnú a sociálnu súdržnosť regiónov, miest a obcí v Košickom kraji“*.

RIÚS 2021 – 2027 je aktuálne v procese spracovania.

Obec Malé Raškovce je členom záujmovej organizácie Patrner – združenia **Použie a Laborecká niva**.

2.2 STEEP analýza

Súčasťou analýzy vonkajšieho prostredia je tzv. analýza STEEP faktorov, ktorá sleduje vplyv faktorov v sociálnej, technologickej, ekonomickej, environmentálnej a politickej. Sú to

rôzne faktory, ktoré pôsobia na vyššej ako miestnej úrovni, pričom majú vplyv na miestny rozvoj. **STEEP analýza** - vplyv sociálnych, technologických, ekonomických, ekologických a politických faktorov vonkajšieho prostredia na rozvoj obce.

Formulár č. A 8 – STEEP analýza – analýza externého prostredia

Sociálnokultúrne	Technologické	Ekonomické	Environmentálne	Politickoprávne
Starnutie populácie	Zlepšuje sa prístup k informáciám	Dopady ekonomickej krízy	Priemysel je zdrojom znečistenia	Zhoršovanie podnikateľského prostredia v SR
Migrácia obyvateľov do zahraničia	Zavádzanie IT do všetkých oblastí	Nárast vysokoškolsky a stredoškolsky vzdelaných ľudí bez uplatnenia	Zmena klímy - celkové oteplenie, extrémne zrážky, veterné smršte, extrémne teplé letné obdobia	EŠIF na roky 2021-2027
Nezamestnanosť	Kontakt samosprávy s obyvateľmi prostredníctvom technológií	Medziročný nárast HDP na 1 obyvateľa	Zdravotné dôsledky znečistenia – emisie z priemyslu, dopravy, znečistenie vôd a ostatných zložiek životného prostredia	Sociálna politika pre sociálne ohrozené skupiny: dôchodcovia, študenti, MRK
Správanie sa na základe kultúrnych, náboženských zvyklostí	Využívanie sociálnych sietí	Prítomnosť obyvateľov bez vzdelania	Nárast biodiverzity	Daňová politika
Sociálne postavenie obyvateľov	Technológie poskytujú možnosť šetrenia prírodnými zdrojmi	Využitie fondov EÚ	Ekosystémový prístup	Prenos kompetencií zo štátnej úrovne na nižšie úrovne
Prehlbujúci sa rozdiel v životnej úrovni rôznych skupín obyvateľstva	Zavádzanie IKT do verejnej správy – informatizácia	Vývoj meny a inflácie		

Zdroj: vlastné spracovanie

2.3 SWOT analýza

SWOT analýza je súčasťou prezentácie výsledkov sociálnej a ekonomickej analýzy obce. SWOT analýza predstavuje univerzálnu analytickú techniku zameranú na zhodnotenie

vnútorných a vonkajších faktorov, ktoré majú vplyv na ďalší rozvoj územia. Vnútorne faktory tvoria silné (strengths) a slabé stránky (weaknesses), vonkajšie faktory príležitosti (opportunities) a ohrozenia (threats). Silné stránky sú komparatívne a konkurenčné výhody majúce na rozvoj regiónu jednoznačne pozitívny vplyv. Slabé stránky majú limitujúci až brzdiaci efekt na rozvoj územia a prezentujú to, čo územiu chýba. Príležitosti a ohrozenia sú vonkajšie faktory, ovplyvňujúce vnútorné prostredie územia. Prostredníctvom takéhoto nástroja je možné získať prehľad o situácii, v ktorej sa skúmané územie nachádza pred tým, ako sa pristúpi k formulácii stratégie jeho ďalšieho rozvoja.

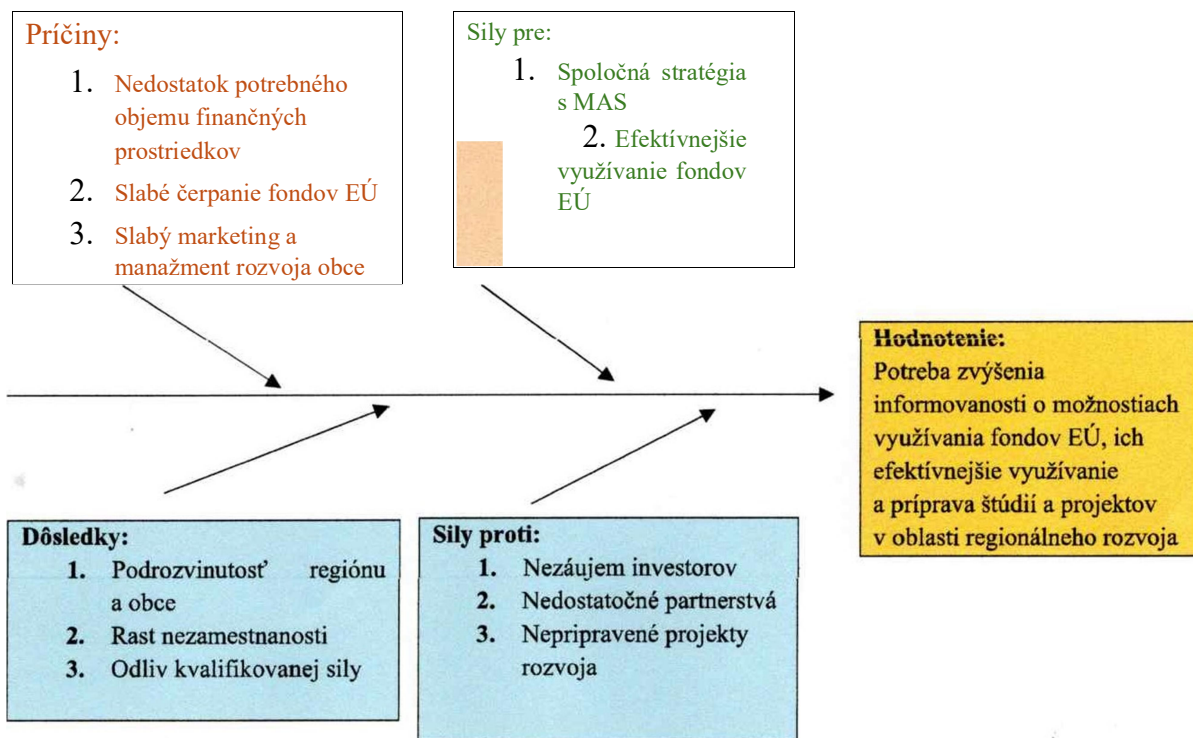
Formulár č. A 10 - SWOT analýza

Silné stránky	Slabé stránky
<ul style="list-style-type: none"> ○ Napojenie obce na vodovod a plynofikácia ○ Atraktívna vidiecka krajina ○ Priaznivé pôdno-klimatické podmienky pre rozvoj poľnohospodárstva ○ Atraktívne prírodné prostredie v okolí obce ○ Pomerne silné zastúpenie obyvateľstva v produktívnom veku ○ Vhodné podmienky pre rozvoj vidiekeho turizmu ○ Existujúci Kultúrny dom ○ Existujúce futbalové ihrisko ○ Členstvo v združení POUŽIE ○ Rozvinuté poľnohospodárstvo, ○ Existencia Firmy Slavstroj s.r.o ○ Lacné rodinné domy ○ Nepřítomnosť neprispôsobivých občanov 	<ul style="list-style-type: none"> ○ Obec mimo regionálneho záujmu ○ Absencia ubytovacích ○ Nedostatočná občianska vybavenosť v obci ○ Nevybudovaná kanalizácia s napojením na ČOV ○ Diaľkový prenos emisií z elektrárne Vojany ○ Slabo rozvinutá sieť peších komunikácií ○ Nezáujem investorov o lokalitu ○ Nedostatok pracovných príležitostí ○ Nedostatok financií na rozvoj obce ○ Nízky počet pracovných príležitostí ○ Miera evidovanej nezamestnanosti v okrese ○ Nedostatočne využívaný a zhodnotený prírodný, kultúrny a historický potenciál na vytváranie priaznivého prostredia pre vznik pracovných príležitostí ○ Absentujúca modernizácia verejnej infraštruktúry ○ Nevyhovujúci technický stav verejných budov – vysoká energetická náročnosť
Príležitosti	Ohrozenia

<ul style="list-style-type: none">○ Možnosť podpory definovaných oblastí z iných finančných○ mechanizmov Vytvorenie priaznivých○ podmienok pre rozvoj cestovného○ ruchu Možnosť čerpania dotácií○ Podpora cestovného ruchu a agroturizmu○ Lepšie využitie potenciálu obce z hľadiska○ výhodných pôdno-klimatických○ podmienok Potenciál využívania○ obnoviteľných zdrojov energie k○ energetickej sebestačnosti obce○ Vybudovanie kanalizácie a napojenie na○ ČOV○ Lepšia propagácia Náučného chodníka○ Zefektívnenie spolupráce s okolitými○ obcami na regionálnej úrovni○ Vytvorenie podmienok pre prilákanie○ mladých ľudí do obce○ Rozvoj technickej infraštruktúry○ Rozvoj sociálnej infraštruktúry○ Proces suburbanizácie –○ sťahovanie obyvateľov z miest na○ vidiek	<ul style="list-style-type: none">○ Malá miera podpory miest a obcí zo strany štátu○ Zvyšovanie nezamestnanosti○ Nedostatok prostriedkov na rozvoj obce○ Nedostatok prostriedkov na zvyšovanie kvality○ života obyvateľov○ Zhoršujúci sa stav životného prostredia v○ dôsledku nadmernej hospodárskej činnosti v○ ostatných častiach kraja○ Znižovanie stavov zamestnancov veľkými○ zamestnávateľmi v blízkych regiónoch○ Absencia stravovania pre dôchodcov○ Oslabenie záujmu obyvateľov o región s○ nízkou úrovňou infraštruktúry Zvyšovanie○ nákladov na zabezpečenie starostlivosti o○ starých a sociálne odkázaných ľudí○ Pretrvávajúci trend migrácie obyvateľstva mimo○ región○ Odliv mladých, kvalifikovaných ľudí z obce <ul style="list-style-type: none">○ Strata záujmu investorov o danú lokalitu○ Nedostatočná podpora malých a stredných○ podnikov zo strany štátu○ Negatívny vplyv na ekonomiku v dôsledku○ pandémie koronavírusu
--	---

Zdroj: vlastné spracovanie

Formulár č. A 12 - Analýza silových polí



Zdroj: vlastné spracovanie

STRATEGICKÁ ČASŤ

3 STRATEGICKÁ ČASŤ

Cieľom PRO je sformulovať takú predstavu o smerovaní obce, ktorá vyjadruje ekonomické a sociálne záujmy jej občanov a je v súlade so strategickými cieľmi a prioritami štátu, vyššieho územného celku, záujmami ochrany historického a kultúrneho dedičstva. PRO je otvorený dokument, ktorý by sa mal pravidelne písomne dopĺňať a aktualizovať, podľa vopred stanovených pravidiel, potrieb obyvateľov obce, jeho návštevníkov a potenciálnych investorov, s cieľom v maximálnej možnej miere zvýšiť životnú úroveň obyvateľov obce a uspokojiť ich potreby a požiadavky. Stratégia je výsledkom kombinácie dvoch prístupov: *štrukturálneho* a *regionálneho*. V nadväznosti na výstupy analytickej časti a SWOT analýzy, s dôrazom na existujúci potenciál využiteľný s cieľom podnietenia rozvojových stimulov obce a možnosti jeho zhodnotenia sú v tejto časti identifikované potreby, východiská a možné riešenia týkajúce sa riešeného územia a do istej miery aj širšieho okolitého regiónu spadajúceho do okresu Trebišov. Ich transformáciou do konkrétnych aktivít a pomocou správne nastavených politík v dotknutých oblastiach je možné v dlhodobom horizonte zabezpečiť pozitívny trend v oblasti hospodárskeho a sociálneho rozvoja obce.

Tento strategický dokument posilní regionálny rozvoj tým, že stanoví postupy podporujúce miestne iniciatívy. Zároveň pomôže zvýšiť úroveň regiónu pomocou podpory aktivít regionálnych a lokálnych rozvojových organizácií a podporou prípravy strategicky významných projektov. PRO je základným nástrojom obce, ktorý určuje smer jej napredovania, pre plnenie strednodobých a dlhodobých cieľov, ktoré umožnia vytvárať spoločný produkt, poskytujúci kvalitné podmienky pre život všetkých jej občanov a návštevníkov. Strategický cieľ a špecifické ciele PRO konkrétne naplňajú celkový cieľ regionálneho rozvoja tým, že vytvorením tohto významného strategického dokumentu sa na miestnej úrovni vytvoria podmienky pre implementáciu navrhnutého Integrovaného regionálneho operačného programu, ktorého hlavným cieľom je prostredníctvom jednotlivých opatrení zvýšiť vybavenosť územia zariadeniami občianskej infraštruktúry s ohľadom na zabezpečenie ich dostupnosti a kvality poskytovaných služieb.

3.1 Strategický cieľ obce

Strategický cieľ PRO ako aj špecifické ciele v rámci jednotlivých politík vychádzajú z §3 Ciele podpory regionálneho rozvoja zákona č. 309/2014 Z. z. o podpore regionálneho rozvoja, kde je hlavným cieľom podpory regionálneho rozvoja odstraňovať alebo zmiernovať nežiaduce rozdiely v úrovni hospodárskeho rozvoja, sociálneho rozvoja a územného rozvoja regiónov a zabezpečiť trvalo udržateľný rozvoj regiónov, zvyšovať ekonomickú výkonnosť, konkurencieschopnosť regiónov a rozvoj inovácií v regiónoch pri zabezpečení trvalo udržateľného rozvoja, zvyšovať zamestnanosť a životnú úroveň obyvateľov v regiónoch pri zabezpečení trvalo udržateľného rozvoja.

Podpora regionálneho rozvoja podľa odseku 1 je zameraná najmä na komplexné využívanie vnútorného rozvojového potenciálu územia – prírodných, kultúrnych, materiálnych, finančných, ľudských a inštitucionálnych zdrojov, podporu zavádzania nových technológií a inovácií pri rešpektovaní vnútorných špecifik regiónu, rozvoj informatizácie a digitalizácie v regióne, rozvoj hospodárstva a podnikateľského prostredia v regióne s cieľom zvýšiť jeho

produktivitu, optimalizovať štruktúru hospodárstva, vytvárať nové pracovné miesta a stabilizovať ohrozené pracovné miesta, rozvoj ľudských zdrojov, vrátane zvyšovania vzdelanostnej úrovne, kvalifikácie a zlepšovania prípravy detí a mladých dospelých na trh práce, predchádzanie sociálneho vylúčenia a zmiernovanie jeho negatívnych dôsledkov, podporu rovnosti príležitostí na trhu práce a podporu znevýhodnených komunit, realizáciu verejných prác podporujúcich rozvoj regiónu, zlepšenie a rozvoj sociálnej infraštruktúry regiónu, zlepšenie dopravnej a technickej vybavenosti regiónu, inžinierskych stavieb, rozvoj cestovného ruchu, medzištátnu, cezhraničnú a medziregionálnu spoluprácu v oblasti regionálneho rozvoja v záujme trvalo udržateľného rozvoja regiónu, zachovanie identity a rozvoj kultúry a starostlivosť o kultúrne dedičstvo regiónov a sídiel, rozvoj pôdohospodárstva a rozvoj vidieka, rozvoj vidieckych oblastí a zvyšovanie kvality života na vidieku, realizáciu opatrení na ochranu, udržiavanie a zveľaďovanie životného prostredia a na obmedzovanie vplyvov poškodzujúcich životné prostredie a zlepšenie environmentálnej infraštruktúry regiónu, ochranu prírody, efektívne využívanie prírodných zdrojov regiónu využívanie alternatívnych zdrojov energie, rozvoj občianskej vybavenosti a rozvoj služieb v regióne, zvyšovanie dostupnosti a kvality bývania, budovanie a posilňovanie štruktúr občianskej spoločnosti, rozvoj prosociálneho správania obyvateľstva, rozvoj telesnej kultúry, športu a turistiky, ochranu, podporu a rozvoj verejného zdravia, atď.

Strategický cieľ konkretizuje víziu obce a definuje spôsob riešenia problémov pomenovaných v rozvojovom dokumente. Tento hlavný strategický cieľ je zabezpečovaný pomocou súboru globálnych cieľov, ktoré stanovujú prioritné oblasti rozvoja. Tieto sú následne rozvinuté pomocou sústavy stanovených cieľov a konkrétnymi opatreniami a aktivitami na ich naplnenie.

Na základe analýzy súčasnej situácie a predpokladov ďalšieho rozvoja sa navrhuje pre obec Malé Raškovce nasledovný strategický cieľ:

Trvaloudržateľný komplexný rozvoj obce

Formulácia strategického cieľa vychádza z predpokladu, že budú vytvorené podmienky pre komplexný rozvoj obce. Zvyšovanie výkonnosti hospodárstva na udržateľnej úrovni v dlhodobom horizonte a rast jeho konkurencieschopnosti je považované za prioritu. Zároveň však musia byť vytvorené také podmienky, aby sa nezvyšovali výdavky verejných prostriedkov, ale aby nastala ich konsolidácia s cieľom podpory nových rozvojových projektov.

3.2 Stav projektovej pripravenosti

Tab.č.15: Štruktúra operačných programov

Číslo	Operačný program	Riadiaci orgán	SORO	Fond EÚ
1	Výskum a inovácie	MŠVVŠ SR	MH SR	EFRR, ESF
2	Ľudské zdroje	MPSVR SR	MV SR, MZ SR, MŠVVŠ SR	EFRR, ESF
3	Integrovaná infraštruktúra	MDVRR SR	MF SR	KF, EFRR
4	Kvalita životného prostredia	MŽP SR	MDVRR SR, MH SR	KF, EFRR
5	Integrovaný ROP	MPRV SR	MK SR, VÚC	ESF, EFRR
6	Efektívna verejná správa	MV SR		EFRR, ESF
7	Technická pomoc	ÚV SR		EFRR
8	Rozvoj vidieka	MPRV SR		EPFRV
9	Európska územná spolupráca	RO budú určené zo strany EK		EFRR

Zdroj: vlastné spracovanie

Priority operačných programov:

IROP Integrovaný regionálny operačný program

Prioritná os č. 1: Bezpečná a ekologická doprava v regiónoch

Investičná priorita 1.1: Posilnenie regionálnej mobility prostredníctvom prepojenia sekundárnych a terciárnych uzlov s infraštruktúrou TEN-T

Investičná priorita 1.2: Rozvoj ekologicky priaznivých a nízkouhlíkových dopravných systémov

Prioritná os č. 2: Ľahší prístup k efektívnym a kvalitnejším verejným službám

Investičná priorita 2.1: Investovanie do sociálnej infraštruktúry, ktoré prispieva národnému, regionálnemu a miestnemu rozvoju, a prechodu z inštitucionálnych služieb na komunitné *Investičná priorita 2.2:* Investovanie do vzdelávania, zručností a celoživotného vzdelávania prostredníctvom rozvoja infraštruktúry vzdelávania a odbornej prípravy

Prioritná os č.3: Konkurencieschopné a atraktívne regióny pre podnikanie a zamestnanosť

Investičná priorita 3.1: Podpora fyzickej, ekonomickej a sociálnej regenerácie zanedbaných mestských a vidieckych komunit a území

Investičná priorita 3.2: Ochrana, propagácia a rozvoj kultúrneho a prírodného dedičstva

Prioritná os č. 5: Technická pomoc IROP je realizovaný prostredníctvom integrovaných územných stratégií, ktoré na úrovni NUTS2 zadefinujú prioritné projektové zámery v regióne. Cieľom je dosiahnutie čo najväčších synergických efektov preinvestovaných finančných prostriedkov a predchádzanie negatívnym účinkom nekoordinovaného plánovania v ohraničenom území.

OP Kvalita životného prostredia Prioritná

os 1:

Investičná priorita 1: Riešenie významných potrieb investícií do sektora odpadu s cieľom splniť požiadavky environmentálneho acquis

Investičná priorita 2: riešenie významných potrieb investícií do sektora vodného hospodárstva s cieľom splniť požiadavky environmentálneho acquis

Investičná priorita 3: ochrana a obnova biologickej diverzity, ochrana pôdy a obnova a propagácia ekosystémových služieb vrátane Natura 2000 a zelených infraštruktúr

Investičná priorita 4: opatrenia na zlepšenie obecného prostredia, regeneráciu opustených priemyselných lokalít a zníženie znečistenia ovzdušia

Prioritná os 2: Adaptácia na nepriaznivé dôsledky zmeny klímy so zameraním na ochranu pred povodňami, riadenie a prevenciu súvisiacich rizík

Investičná priorita 1: Podpora vyhradených investícií na prispôsobenie sa zmene klímy

Investičná priorita 2: Propagácia investícií narišenie osobitných rizík, zabezpečenie odolnosti proti katastrofám a vyvíjanie systémov zvládania katastrof

Prioritná os 3: Energeticky efektívnejšie nízkouhlíkové hospodárstvo

Investičná priorita 1: Podpora výroby a distribúcie energie z obnoviteľných zdrojov

Investičná priorita 2: Podpora energetickej efektívnosti a využitia energie z obnoviteľných zdrojov v podnikoch

Investičná priorita 3: Podpora energetickej efektívnosti a využitia energie z obnoviteľných zdrojov vo verejných infraštruktúrach, vrátane využitia vo verejných budovách a v sektore bývania

Investičná priorita 4: Vývoj a zavedenie inteligentných distribučných systémov s nízkymi a strednými úrovňami napätia

Investičná priorita 5: Podpora nízkouhlíkových stratégií pre všetky typy území, zvlášť mestských oblastí, vrátane podpory trvalo udržateľnej mestskej mobility a zmiernenie relevantných adaptačných opatrení

Investičná priorita 6: Podpora využitia vysokoúčinnnej kombinovanej výroby elektriny a tepla založenej na dopyte po využiteľnom teple

Prioritná os 4: Technická pomoc

OP Výskum a inovácie

Prioritná os 1: Výskum a vývoj pre potreby inovácií

Investičná priorita 1.1: Rozšírenie výskumnej a inovačnej infraštruktúry (výskum a inovácia) a kapacít na rozvoj excelentnosti v oblasti výskumu a inovácií a podpora kompetenčných centier, najmä európskeho záujmu

Investičná priorita 1.2: Podpora podnikateľských investícií do inovácií a výskumu, tvorba prepojenia a synergie medzi podnikmi vedeckovýskumnými centrami a vyšším vzdelávaním obzvlášť vo vývoji produktov a služieb, prenosu technológií, sociálnej inovácie a aplikácie verejných služieb, stimulácie dopytu, vytvárania sietí, klastrov a otvorenej inovácie prostredníctvom inteligentnej špecializácie, podpora technologického a aplikovaného výskumu, pilotných projektov a aktivít skorého overovania výrobkov, vyspelých výrobných kapacít a prvovýroby v kľúčových technológiách a šírenie všestranne využiteľných technológií

Prioritná os 2: Podnikateľské prostredie priaznivé pre inovácie

Investičná priorita 2.1: Podpora investovania do inovácií a výskumu, tvorba prepojenia a synergie medzi podnikmi vedeckovýskumnými centrami a vyšším vzdelávaním obzvlášť vo vývoji produktov a služieb, prenosu technológií, sociálnej inovácie a aplikácie verejných služieb, stimulácie dopytu, vytvárania sietí, zoskupení (klastrov) a otvorenej inovácie prostredníctvom inteligentnej špecializácie, podpora technologického a aplikovaného výskumu, pilotných projektov a aktivít skorého overovania výrobkov, vyspelých výrobných kapacít a prvovýroby v kľúčových technológiách

Investičná priorita 2.2: Podpora podnikania, najmä prostredníctvom uľahčenia využívania nových nápadov v hospodárstve a podpora zakladania nových firiem vrátane podnikateľských inkubátorov

Investičná priorita 2.3: Vývoj a zavedenie nových obchodných modelov MSP, najmä v rámci internacionalizácie

Investičná priorita 2.4: Podpora tvorby a rozšírenia pokročilých kapacít pre rozvoj výrobkov a služieb

Investičná priorita 2.5: Podpora kapacity MSP a cieľom zapojenia do rastu a inovácií

Investičná priorita 2.6: Podpora výskumu, vývoja a osvojenia nízkouhlíkových technológií

OP Integrovaná štruktúra A OP Ľudské zdroje

Program rozvoja vidieka Projektové opatrenia (realizácia bude zabezpečovaná cez individuálne projekty žiadateľov):

Prenos znalostí a informačné akcie (čl. 15)

Poradenské služby (čl. 16)

Investície do hmotného majetku (čl. 18)

Obnova poľnohospodárskeho potenciálu – prevencia (čl. 19)

Podpora mladých farmárov, malých fariem a podnikania (čl. 20)

Základné služby a obnova dedín vo vidieckych oblastiach (čl. 21)

Prevencia a odstraňovanie škôd v lesoch (čl. 25)

Investície do nových lesných technológií (čl. 27)

Spolupráca (čl. 36)

LEADER (čl. 42-45) Neprojektové opatrenia (realizácia bude zabezpečované cez národné projekty):

Platby pre oblasti s prírodnými alebo inými osobitnými obmedzeniami (LFA)

Agroenvironmentálne operácie súvisiace s klímou

Ekologické poľnohospodárstvo

Platby za životné podmienky zvierat

Platby Natura 2000

ŠVAJČIARSKY FINANČNÝ MECHANIZMUS LIFE LONG PROGRAMME
DOTAČNÝ SYSTÉM MINISTERSTVA KULTÚRY SR

DOTÁCIE MINISTERSTVA ŠKOLSTVA, VEDY, VÝSKUMU A ŠPORTU

DOTÁCIE MINISTERSTVA PRÁCE, SOCIÁLNYCH VECÍ A RODINY SR

DOTÁCIE MINISTERSTVA DOPRAVY, VÝSTAVBY A REGIONÁLNEHO
ROZVOJA SR

EKOFOND ENVIRONMENTÁLNY FOND

WORLD MONUMENTS FUND (SVETOVÝ PAMIATKOVÝ FOND)

NADÁCIA SPP

NADÁCIA ORANGE

NADÁCIA EKOPOLIS

NADÁCIA PONTIS

A. Oblasť: Ochrana ovzdušia a ozónovej vrstvy Zeme

Podpora výroby tepla a teplej úžitkovej vody prostredníctvom využívania nízkoemisných zdrojov

Podpora výroby tepla a teplej úžitkovej vody a elektrickej energie prostredníctvom využívania obnoviteľných zdrojov

Podpora projektov zameraných na zlepšenie kvality ovzdušia

B. Oblasť: Ochrana a využívanie vôd

Čistiarne odpadových vôd a verejné kanalizácie Vodovody

Protipovodňová ochrana - Opatrenia na vodnom toku

Protipovodňová ochrana - Opatrenia mimo vodného toku

C. Oblasť: Rozvoj odpadového hospodárstva

Uzavretie a rekultivácia skládok

Separácia a zhodnocovanie biologicky rozložiteľných odpadov

Zavedenie separovaného zberu v obciach, vybudovanie zberných dvorov a dotried'ovacích zariadení

D. Oblasť: Ochrana prírody a krajiny Ochrana

prírody a krajiny **E. Oblasť:**

Environmentálna výchova, vzdelávanie a

propagácia Environmentálna výchova,

vzdelávanie a propagácia **F. Oblasť:**

Prieskum, výskum a vývoj zameraný na

zist'ovanie a zlepšenie stavu životného

prostredia

Prieskum, výskum a vývoj zameraný na zist'ovanie a zlepšenie stavu životného prostredia

G. Oblasť: Zelená investičná schéma

Uplatnenie integrovaného prístupu - Opatrenia týkajúce sa fyzickej obnovy sa v PRO skombinovali s opatreniami na podporu vzdelávania, hospodárskeho rozvoja, sociálneho začleňovania a ochrany životného prostredia. Predpokladom toho je rozvoj silných partnerstiev medzi miestnymi obyvateľmi, občianskou spoločnosťou, miestnym hospodárstvom a rôznymi úrovňami správy. Takýto prístup je osobitne dôležitý v súčasnosti vzhľadom na vážnosť problémov, pred ktorými momentálne samospráva stojí. Tieto problémy siahajú od konkrétnych demografických zmien cez dôsledky hospodárskej stagnácie v súvislosti s tvorbou pracovných miest a sociálnym pokrokom až po dôsledky zmeny klímy. Reakcia na tieto problémy bude mimoriadne dôležitá na dosiahnutie inteligentnej, udržateľnej a inkluzívnej spoločnosti, ktorá je cieľom stratégie Európa 2020.

3.3 Stanovenie kľúčových disparít a globálnych cieľov rozvoja

Potreba určenia kľúčových disparít a nimi podmienených globálnych cieľov rozvoja je daná nutnosťou zabezpečenia čo najvyššej adresnosti tohto programového dokumentu. Určenie disparít a globálnych cieľov rozvoja obce vychádza zo zhodnotenia aktuálneho stavu územia a stanovuje základné smerovanie cieľov na odstránenie, alebo zmiernenie identifikovaných disparít územia.

Identifikované disparity	Priorita
<ol style="list-style-type: none"> 1. Nedostatočná úroveň rozvoja infraštruktúry 2. Nedostatočný rozsah poskytovaných sociálnych služieb 3. Nedostatočná infraštruktúra pre rozvoj cestovného ruchu 4. Optická sieť 	Občianska infraštruktúra a služby pre obyvateľov
<ol style="list-style-type: none"> 1. Nevyhovujúca dopravná infraštruktúra 2. Nedostatočná kvalita cestných komunikácií 	Dopravná infraštruktúra a dopravná obsluha
<ol style="list-style-type: none"> 1. Environmentálne zaťaženie prostredia – znečistenie ovzdušia 2. Nevyhovujúci stav verejnej zelene 	Kvalita životného prostredia
<ol style="list-style-type: none"> 1. Nedostatočná energetická efektívnosť 	Energetická efektívnosť
<ol style="list-style-type: none"> 1. Nadpriemerná nezamestnanosť 2. Nedostatok pracovných príležitostí priamo v obci 3. Nedostatočná úroveň podnikania v obci 	Zamestnanosť a podpora podnikania

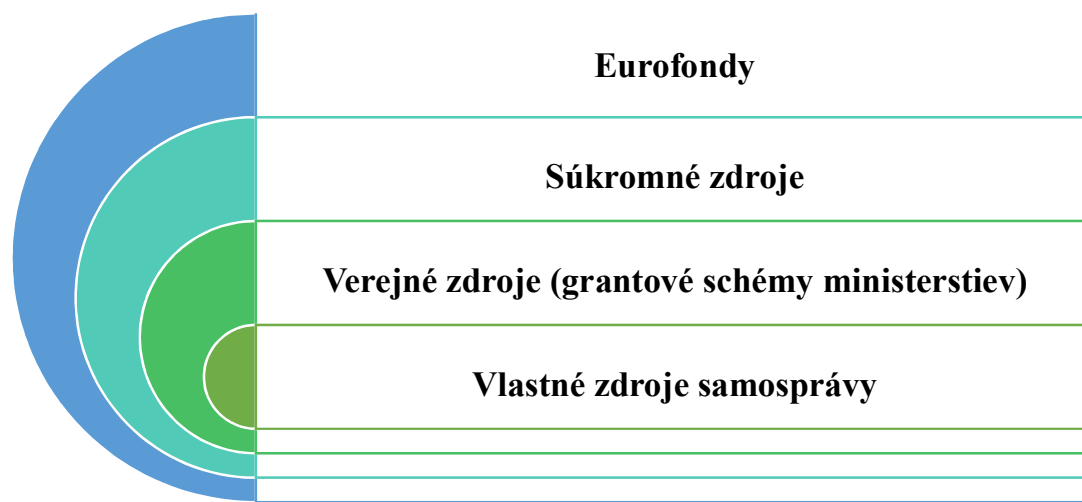
Zdroj: vlastné spracovanie

3.4 Zdroje financovania plnenia PRO 2022 - 2030

Finančná náročnosť realizácie stratégie je značne vysoká, celkový objem potrebných prostriedkov prekračuje finančné možnosti daného regiónu. Obec nedisponuje potrebným objemom finančných prostriedkov na kofinancovanie. Pri financovaní jednotlivých územných cieľov vyplývajúcich zo základných priorít sa bude prihliadať na ich dôležitosť a dopad na hospodársky, sociálny, kultúrny a environmentálny rozvoj obce. Viaceré ciele môžu byť realizované v rámci bežného chodu samosprávy, mnohé však budú vyžadovať náročnejšie finančné a personálne zdroje zo štrukturálnych fondov a spoluprácu s inými subjektmi.

Obec je nútená prispôbiť realizáciu svojich územných cieľov jednotlivým výzvam a dotáciám.

Financovanie opatrení, vyplývajúcich z PRO by malo byť viaczdrojové:



PROGRAMOVÁ ČASŤ

4 PROGRAMOVÁ ČASŤ

Plnenie hlavného strategického cieľa sa dosiahne prostredníctvom súboru špecifických cieľov a opatrení. Každé opatrenie obsahuje definovaný súbor aktivít rozdelených podľa stupňa priority, realizáciou ktorých bude obec naplňovať jednotlivé priority. O konkrétnom spôsobe realizácie navrhnutých aktivít a ich rozsahu rozhodne obec s prihliadnutím na aktuálny stav a možnosti financovania. Pri zabezpečovaní zdrojov na plnenie cieľov a opatrení uvedených v PRO vychádzame zo súčasného stavu rozpočtových zdrojov obce, prerozdelenia finančných prostriedkov zo štátneho rozpočtu a systému financovania zo strany štátu, dotačnej politiky štátu a možnosti získania externých finančných prostriedkov cestou úspešných projektov v rámci štrukturálnych fondov. Okrem definovaných aktivít môže obec v priebehu realizácie programu rozvoja obce realizovať aj iné aktivity, ktoré budú v súlade so stanovenými globálnymi cieľmi rozvoja obce a budú napomáhať naplneniu hlavného strategického cieľa programu rozvoja obce. Orgány obce podniknú také aktivity, ktoré považujú za vhodné a dôležité k dosiahnutiu cieľov, ktorými sa zaisťujú plnenie cieľov rozvoja obce.

Programová časť PRO nadväzuje na strategickú časť a obsahuje najmä zoznam opatrení a projektov na zabezpečenie realizácie programu rozvoja obce.

Formulár č. P 1 - Prehľad opatrení, projektov a aktivít podľa prioritných oblastí

	1. Investície do infraštruktúry a občianskej vybavenosti	2. Zvýšenie kvality spoločenského života a športu	3. Skvalitnenie životného prostredia
C I E L	1.1 Rekonštrukcia budovy Obecného úradu a Kultúrneho domu zníženie energetickej náročnosti	2.1 Zriadenie prístupových bodov s pripojením na wifi pre verejnosť	3.1 Revitalizácia verejných priestranstiev
	1.2 Výstavba parkoviska pri Dome smútku	2.2 Rozšírenie detského ihriska	3.2 Podpora eliminácie odpadov, separácie a recyklácie
	1.3 Rekonštrukcia a modernizácia verejného osvetlenia	2.3 Zriadenie športového oddychového centra	3.3 Zriadenie obecnej kompostárne
	1.4 Osvetlenie cesty k Domu smútku	2.4 Vybudovanie oddychovej zóny pri Dome smútku	3.4 Odstraňovanie a prevencia vytvárania nelegálnych skládok
	1.5 Modernizácia informačných a komunikačných technológií Obecného úradu	2.5 Informačná brožúra obce	3.5 Vybudovanie odtokových žľabov v obci

1.6 Rozšírenie kamerového systému v obci	2.6 Zriadenie Domu tradícií / Vidieckeho domu	3.6 Vybudovanie kanalizácie
1.7 Vybudovanie oplotenia cintorína	2.7 Výstavba cyklotrás	
1.8 Rekonštrukcia rígov	2.8 Výstavba turistickej chaty v CHKO Latorica	
1.9 Zavedenie optického internetu	2.9 Úprava okolia Obecného úradu a Kultúrneho domu	

Zdroj: vlastné spracovanie

4.1 Projektové zámery

Investície do infraštruktúry a občianskej vybavenosti

Cieľ 1.1. Rekonštrukcia budovy Obecného úradu a Kultúrneho domu

Opatrenie	Rekonštrukcia budovy Obecného úradu a Kultúrneho domu zníženie energetickej náročnosti
Garant	Obec
Spolupracujúci	Realizačná spoločnosť
Predpokladaná výška investícií v €	220 000
Predpokladané finančné zdroje	Obecný rozpočet, dotácie – ŠR, EÚ

Cieľ 1.2. Výstavba parkoviska ,pri dome smútku

Opatrenie	Výstavba parkoviska , pri Dome smútku
Garant	Obec
Spolupracujúci	Realizačná spoločnosť
Predpokladaná výška investície v €	100 000

Predpokladané finančné zdroje	Obecný rozpočet, dotácie – ŠR, EÚ
--------------------------------------	-----------------------------------

Cieľ 1.3. Rekonštrukcia a modernizácia verejného osvetlenia

Opatrenie	Rekonštrukcia a modernizácia verejného osvetlenia
Garant	Obec
Spolupracujúci	Realizačná spoločnosť
Predpokladaná výška investícií v €	150 000
Predpokladané finančné zdroje	Obecný rozpočet, dotácie – ŠR, EÚ

Cieľ 1.4. Osvetlenie cesty k domu smútku

Opatrenie	Osvetlenie cesty k Domu smútku
Garant	Obec
Spolupracujúci	Realizačná spoločnosť
Predpokladaná výška investícií v €	15 000
Predpokladané finančné zdroje	Obecný rozpočet, dotácie – ŠR, EÚ

Cieľ 1.5. Modernizácia informačných a komunikačných technológií

Obecného úradu

Opatrenie	Modernizácia informačných a komunikačných technológií Obecného úradu
Garant	Obec
Spolupracujúci	Realizačná spoločnosť
Predpokladaná výška investícií v €	20 000
Predpokladané finančné zdroje	Obecný rozpočet, dotácie – ŠR, EÚ

Cieľ 1.6 Rozšírenie kamerového systému v obci

Opatrenie	Rozšírenie kamerového systému v obci
Garant	Obec
Spolupracujúci	Realizačná spoločnosť

Predpokladaná výška investícií v €	10 000
Predpokladané finančné zdroje	Obecný rozpočet, dotácie – ŠR, EÚ

Cieľ 1.7. Vybudovanie oplotenia cintorína

Opatrenie	Vybudovanie oplotenia cintorína
Garant	Obec
Spolupracujúci	Realizačná spoločnosť
Predpokladaná výška investícií v €	50 000
Predpokladané finančné zdroje	Obecný rozpočet, dotácie – ŠR, EÚ

Cieľ 1.8. Rekonštrukcia rigolov

Opatrenie	Rekonštrukcia rigolov
Garant	Obec
Spolupracujúci	Realizačná spoločnosť
Predpokladaná výška investícií v €	100 000
Predpokladané finančné zdroje	Obecný rozpočet, dotácie – ŠR, EÚ

Cieľ 1.9. Zavedenie optického internetu

Opatrenie	/Zavedenie optického internetu
Garant	Obec
Spolupracujúci	Realizačná spoločnosť
Predpokladaná výška investícií v €	5 000

Predpokladané finančné zdroje	Obecný rozpočet, dotácie – ŠR, EÚ
--------------------------------------	-----------------------------------

Zvýšenie kvality spoločenského života a športu

Cieľ 2.1. Zriadenie prístupových bodov s pripojením na wifi pre verejnosť

Opatrenie	Zriadenie prístupových bodov s pripojením na wifi pre verejnosť
Garant	Obec
Spolupracujúci	Realizačná spoločnosť
Predpokladaná výška investície v €	15 000
Predpokladané finančné zdroje	Obecný rozpočet, dotácie – ŠR, EÚ

Cieľ 2.2. Rozšírenia detského ihriska

Opatrenie	Rozšírenie detského ihriska
Garant	Obec
Spolupracujúci	Realizačná spoločnosť
Predpokladaná výška investície v €	40 000
Predpokladané finančné zdroje	Obecný rozpočet, dotácie – ŠR, EÚ

Cieľ 2.3. Zriadenie Domu Tradícií vidieckeho domu

Opatrenie	Zriadenie Domu Tradícií vidieckeho domu
-----------	---

Garant	Obec
Spolupracujúci	Realizačná spoločnosť
Predpokladaná výška investície v €	300 000
Predpokladané finančné zdroje	Obecný rozpočet, dotácie – ŠR, EÚ

Cieľ 2.4. Vybudovanie oddychovej zóny pri Dome smútku

Opatrenie	Vybudovanie oddychovej zóny pri Dome smútku
Garant	Obec
Spolupracujúci	Realizačná spoločnosť
Predpokladaná výška investície v €	10 000
Predpokladané finančné zdroje	Obecný rozpočet, dotácie – ŠR, EÚ

Cieľ 2.5. Informačná brožúra

Opatrenie	Informačná brožúra
Garant	Obec
Spolupracujúci	Realizačná spoločnosť
Predpokladaná výška investície v €	80 000
Predpokladané finančné zdroje	Obecný rozpočet, dotácie – ŠR, EÚ

Cieľ 2.6. Zriadenie Domu tradícií

Opatrenie	Zriadenie Domu tradícií
Garant	Obec
Spolupracujúci	Realizačná spoločnosť

Predpokladaná výška investície v €	300 000
Predpokladané finančné zdroje	Obecný rozpočet, dotácie – ŠR, EÚ

Cieľ 2.7. Výstavba cyklotrás

Opatrenie	Výstavba cyklotrás
Garant	Obec
Spolupracujúci	Realizačná spoločnosť
Predpokladaná výška investície v €	400 000
Predpokladané finančné zdroje	Obecný rozpočet, dotácie – ŠR, EÚ

Cieľ 2.8. Úprava okolia Obecného úradu a Kultúrneho domu

Opatrenie	Úprava okolia Obecného úradu a Kultúrneho domu
Garant	Obec
Spolupracujúci	Realizačná spoločnosť
Predpokladaná výška investície v €	50 000
Predpokladané finančné zdroje	Obecný rozpočet, dotácie – ŠR, EÚ

Skvalitnenie životného prostredia

Cieľ 3.1. Revitalizácia verejných priestranstiev

Opatrenie	Revitalizácia verejných priestranstiev
Garant	Obec
Spolupracujúci	Realizačná spoločnosť
Predpokladaná výška investície v €	4 000
Predpokladané finančné zdroje	Obecný rozpočet, dotácie – ŠR, EÚ

Cieľ 3.2. Podpora eliminácie odpadov, separácie a recyklácie

Opatrenie	Podpora eliminácie odpadov, separácie a recyklácie
Garant	Obec
Spolupracujúci	Realizačná spoločnosť
Predpokladaná výška investície v €	100 000
Predpokladané finančné zdroje	Obecný rozpočet, dotácie – ŠR, EÚ, Envirofond

Cieľ 3.3. Zriadenie obecnej kompostárne

Opatrenie	Zriadenie obecnej kompostárne
Garant	Obec
Spolupracujúci	Realizačná spoločnosť

Predpokladaná výška investície v €	100 000
Predpokladané finančné zdroje	Obecný rozpočet, dotácie – ŠR, EÚ

Cieľ 3.4. Odstraňovanie a prevencia vytvárania nelegálnych skládok

Opatrenie	Odstraňovanie a prevencia vytvárania nelegálnych skládok
Garant	Obec
Spolupracujúci	Realizačná spoločnosť
Predpokladaná výška investície v €	30 000
Predpokladané finančné zdroje	Obecný rozpočet, dotácie – ŠR, EÚ

Cieľ 3.5 Vybudovanie odtokových žľabov v obci

Opatrenie	Vybudovanie odtokových žľabov v obci
Garant	Obec
Spolupracujúci	Realizačná spoločnosť
Predpokladaná výška investície v €	120 000
Predpokladané finančné zdroje	Obecný rozpočet, dotácie – ŠR, EÚ

Cieľ 3.6. Vybudovanie kanalizácie

Opatrenie	Vybudovanie kanalizácie
Garant	Obec
Spolupracujúci	Realizačná spoločnosť
Predpokladaná výška investície v €	1 200 000

Predpokladané finančné zdroje	Obcný rozpočet, dotácie – ŠR, EÚ, VVS, Envirofond
--	---

REALIZAČNÁ ČASŤ

5 REALIZAČNÁ ČASŤ

Realizačná časť je zameraná na popis postupov inštitucionálneho a organizačného zabezpečenia realizácie programu rozvoja obce, systém monitorovania a hodnotenia plnenia programu rozvoja obce na základe stanovených merateľných ukazovateľov a na vecný a časový harmonogram realizácie programu rozvoja obce formou akčných plánov.

Účinnosť plnenia programu je možné zvýšiť len na základe partnerstiev. Okrem súkromnej podnikateľskej bázy sú to napríklad partneri, ktorí čerpajú zdroje aj z iných fondov EÚ a zo sveta. Štruktúra organizačného zabezpečenia manažmentu programu je závislá od špecifických podmienok obce a bude spresnená v ďalšom kroku programovacieho cyklu. Program rozvoja obce je dôležitý predovšetkým tým, že zahŕňa základné informácie k stratégii obce vo všetkých súvislostiach rozvoja. Predkladá sa rôznym komisiám na vyššej programovacej úrovni, slúži ako koncepčný materiál pre formulovanie cieľov rôznych projektov, ako podklad pre žiadosti o finančnú podporu na realizáciu týchto projektov a tiež na upresňovanie, získavanie a koordináciu záujmov partnerov na území obce.

Implementácia PRO predpokladá zabezpečenie činností na úrovni programu a projektov. Realizácia sa začína po vypracovaní a schválení PRO v obecnom zastupiteľstve a zabezpečuje ju počas platnosti PRO v zmysle platnej legislatívy o podpore regionálneho rozvoja obec podľa zákona č. 539/2008 Z. z. o podpore regionálneho rozvoja.

„zabezpečuje a koordinuje vypracovanie a realizáciu programu rozvoja obce, pravidelne ho monitoruje a každoročne vyhodnocuje jeho plnenie, zabezpečuje súlad programu rozvoja obce s územnoplánovacou dokumentáciou, ak jej spracovanie vyžaduje osobitný predpis.“

Významným krokom v procese prípravy ale najmä realizácie dokumentu PRO je vytvorenie multisektorového partnerstva, ktoré je jedným zo základných princípov miestneho rozvoja. Do procesu prípravy a realizácie spracovania PRO sa zapoja okrem predstaviteľov samosprávy, vrátane zástupcov obecného zastupiteľstva aj zástupcovia podnikateľskej sféry, spolkov, aktívni občania, čím sa naplňa princíp partnerstva. Pri realizácii projektov s nadregionálnym dopadom sú to združenia obcí, verejno-súkromné partnerstvá, orgány štátnej správy, či potenciálni investori.

Pri samotnej realizácii PRO ako partneri vystupujú strategickí partneri a iní partneri. Partnermi sú všetky dotknuté organizácie, ktorých sa bezprostredne dotýka, resp. majú prospech z realizácie jednotlivých aktivít a opatrení bez ohľadu na to, či sú riadené obcou alebo pracujú na občianskom princípe. Jednou z hlavných úloh partnerov je spolupráca pri realizácii aktivít programu, dotýkajúcich sa vecne oblasti činnosti partnera. Partneri sa tiež podieľajú na návrhoch organizačného a technického zabezpečenia realizácie jednotlivých

aktivít. Ich ďalšími úlohami sú sprostredkovanie spätnej väzby k realizácii, ale aj k využívaniu výsledkov realizácie jednotlivých aktivít a podieľanie sa na realizácii komunikačnej stratégie PRO k jednotlivým cieľovým skupinám.

Pre tento dokument programu je navrhovaný štandard stanovujúci princípy v tomto obsahu:

Zastupiteľstvo obce

Najvyšší orgán na čele so starostom, má politickú a riadiacu zodpovednosť za plnenie celého programu rozvoja obce:

- prijíma rozhodnutia o postupe realizácie programu,
- ustanovuje riadiacu skupinu/osobu, ktorú poverí riadením procesu,
- schvaľuje návrhy a projekty rozvoja,
- dojednáva partnerské vzťahy,
- hodnotí, schvaľuje výsledky a výstupy programu a
- zabezpečuje jeho realizáciu a rozhoduje o zmenách.

Starosta obce je najvyšším predstaviteľom a výkonným orgánom obce. Má rozhodujúce postavenie vo všetkých veciach správy obce, ktoré zastupiteľstvo nemá zákonom alebo štatútom pridelené. Riadi proces realizácie vo vzťahu k realizácii dokumentu PRO. Na programovej úrovni podpisuje uznesenie obecného zastupiteľstva týkajúce sa strategickej časti dokumentu, schválenie celého dokumentu, vykonáva uznesenia a zastupuje obec vo vzťahu k štátnym orgánom, právnickým a fyzickým osobám (riadiace orgány jednotlivých operačných programov, dodávatelia, fondy a iné).

Obecný úrad je hlavným orgánom pre inštitucionálne zabezpečenie. Predstavuje inštitucionálne a administratívne zabezpečenie vecí zastupiteľstva a starostu, a tiež orgánov zriadených obecným úradom. Vykonáva administráciu a procesy komunikácie, hodnotenia a monitorovania, okrem prípadov, kedy budú žiadateľmi resp. prijímateľmi projektov iné subjekty v plnom rozsahu.

Riadiaca skupina

Činnosti riadiacej skupiny v obci preberá najvyšší orgán (riadením procesu napr. konkrétneho projektu však môže poveriť aj inú osobu alebo inštitúciu). Hlavné činnosti manažmentu programu sú:

- organizačné a technické zabezpečenie programu,
- kontrola (fyzická, ekonomická, kvalitatívna),
- monitoring a evidencia (pomocou ukazovateľov),
- hodnotenie (priebežné a záverečné) a
- spracovanie správ o stave a výsledkoch.

Verejnosť

Účasť verejnosti je zvlášť dôležitá, pretože určuje výslednú legitimitu, vierohodnosť a záväznosť programu. Verejnosť sa v procese tvorby a realizácie programu zúčastňuje dvoma spôsobmi: prostredníctvom svojich zástupcov v celom procese a účasťou na prejedávaní čiastkových a celkových výsledkov programu. Konkrétna podoba účasti a formy prejedávania závisí od podmienok, ktoré si obec vytvorí napr. pre tlač, rozhlas, internet, verejné prejedávanie a pod. Informovanosť a publicita je jednou z podmienok úspešnosti realizácie cieľov programu obce. Je zrejmé, že pre špecifické riešené problémy a projekty je potrebné, aby pracovná skupina spracovala aj špecifické pravidlá v súlade so stanovenými zásadami. Pritom je potrebné rešpektovať aj väzby na okolie napr. stavebný dozor, životné prostredie, hygiena, veterinárna starostlivosť, ochrana prírody a krajiny, finančné úrady, okresné, mestské a krajské úrady a pod.

Pre manažment v rámci organizačných zásad musia byť vymedzené základné činnosti jednotlivých úrovní, zodpovednosť, spôsob a forma predkladania správ, časové charakteristiky (napr. frekvencia pravidelného hodnotenia a schvaľovania zastupiteľstvom obce, predkladania správ pracovnými skupinami a pod.) Vlastný rámec manažmentu programu je vymedzený tromi hlavnými procesmi, ktorými sú: kontrola, monitoring a hodnotenie.

5.1 Kontrola, monitoring a hodnotenie plnenia PRO 2022 - 2030

Kontrola

Štandardne má byť vykonávaná: fyzická, ekonomická a kvalitatívna kontrola na mieste. Vo fáze schvaľovania je potrebné kontrolovať výsledky posúdenia prijateľnosti projektu, prípravu zmlúv, kontrolu v priebehu, ukončenia etapy alebo realizácie, pred platbami a pod.

Kontrola má byť vykonávaná aj u dodávateľa materiálu a služieb. Z kontroly je potrebné spracovať správy, ktoré sú podkladom pre platby (fondy EÚ, banky). Obsahom je, či realizácia rešpektuje stanovené parametre projektu, finančné prostriedky a či bol dosiahnutý cieľ programu.

Monitoring

Proces monitorovania PRO sa vykonáva systematicky a priebežne počas celého trvania PRO až do ukončenia jeho platnosti a to na úrovni projektov. Projekt predstavuje základný prvok monitorovania a na úrovni programu je pripravovaná súhrnná monitorovacia správa za príslušný rok. Výstupnými údajmi pre monitorovanie sú údaje z plánovaných a dosiahnutých ukazovateľov výstupu, výsledku a dopadu jednotlivých projektov. Výsledkom monitorovania je monitorovacia správa za príslušný rok schválená v Obecnom zastupiteľstve (projekty z EŠIF – aj monitorovacia správa schválená riadiacim orgánom v ITMS).

Starosta (v spolupráci s externou spoločnosťou, ak sú náklady na externý manažment oprávnenými nákladmi projektu) je osoba zodpovedná za prípravu monitorovacej správy a za projekt. Výsledky monitorovania sú podkladom pre hodnotenie vykonávané na úrovni

programu. Monitorovanie plnenia PRO bude predstavovať stály proces zameraný na sledovanie zmien prostredníctvom navrhnutých ukazovateľov, vzťahujúcich sa na jednotlivé projekty, vykazujúcich stav implementácie výstupov, výsledkov a dopadov a poukazujúcich na dosiahnutý vývoj vo vzťahu k akčnému plánu a financiám. Cieľom monitorovania je získavanie informácií o skutočnom plnení opatrení na zmenu negatívneho vývoja, spôsobu realizácie, definovanie a prijatie korekčných opatrení.

Samospráva bude jedenkrát ročne získavať a spracovávať pripomienky partnerov, úradu, poslancov a verejnosti, v čase začiatku prípravy rozpočtu na ďalší rok. Táto činnosť je naplánovaná do termínu príslušného roku, kedy bude predložené hodnotenie PRO za predchádzajúci rok, jeho prípadná aktualizácia, hodnotenie ukazovateľov vrátane korekcií v rámci pravidelného každoročného hodnotenia. V prípade nutnosti korekcií mimo rámec pravidelného každoročného hodnotenia PRO budú na základe podnetu starostu, či poslancov obecného zastupiteľstva komisie OZ navrhovať a odporúčať opatrenia pre odstránenie nedostatkov a nezrovnalostí.

Proces hodnotenia sa bude v súvislosti s uvedeným postupom vykonávať na úrovni PRO systematicky a priebežne počas celého trvania programu až po predloženie správy z hodnotenia programu v roku 2021. Strategické hodnotenie nie je pre túto úroveň dokumentu povinné a proces hodnotenia sa vykonáva hlavne na operatívnej úrovni, ktorá je založená na každoročnom hodnotení. Vyhodnotenie PRO bude prebiehať v zmysle platnej legislatívy o podpore regionálneho rozvoja každoročne hodnotiacou a monitorovacou správou, ktoré prejdú schvaľovacím procesom v obecnom zastupiteľstve. Pokrok k dosiahnutiu stanovených cieľov jednotlivých prioritných oblastí predstavuje hodnotiacia správa za príslušný rok, ktorá je zároveň výstupom hodnotenia. Vstupnými údajmi pre prípravu tejto správy sú výsledky monitorovania, čiže monitorovacie správy jednotlivých projektov realizovaných v rámci programu.

Monitorovacie a hodnotiace správy vytvárajú podklad pre rozhodnutia orgánov (Obecné zastupiteľstvo, starosta) pri riadení realizácie programu s účelom dosiahnuť pokrok smerom k dosiahnutiu cieľov jednotlivých prioritných oblastí PRO.

5.2 Vyhodnocovanie a spôsob modifikácie PRO 2022 - 2030

Hlavným hodnotiacim dokumentom PRO bude **Správa o realizácii PRO**, ktorú vypracuje obecný úrad.

Spôsob modifikovania PRO bude **predložením návrhov na modifikovanie PRO** na zasadnutí obecného zastupiteľstva. Občania a inštitúcie môžu tiež v písomnej forme predložiť návrh na modifikovanie PRO. Doplnenie PRO sa uskutoční formou vypracovania *Návrhu na doplnenie PRO*, ktorý bude obsahovať konkrétne nové špecifické ciele, opatrenia, aktivity a úlohy. Návrh sa predloží na schválenie obecnému zastupiteľstvu. Ak doplnenie PRO bude spojené s možnosťou získať finančné prostriedky, alebo bude vyvolané inou nevyhnutnou potrebou, môže sa kvôli tomu tiež iniciovať **mimoriadne zasadnutie obecného zastupiteľstva**.

FINANČNÁ ČASŤ

6 FINANČNÁ ČASŤ

Spresnenie finančného plánu bude riešené ako súčasť ďalšej etapy programovacieho cyklu programu. Presnejšia špecifikácia finančného rámca a alokácie finančných prostriedkov na realizáciu stratégie, jej konkrétnych opatrení a úloh bude vykonaná postupne na základe verejného schválenia predloženej stratégie rozvoja obce. Pre finančný plán je možno vychádzať zo súčasných podmienok a očakávaných predpokladov získavania zdrojov na realizáciu programu. Odhad realizácie program vychádza z týchto očakávaných zdrojov:

- **vlastné zdroje** - podielové dane z príjmov (štátny rozpočet), vlastné dane a poplatky, pokuty a penále, predaj, prenájom, príjmy z účasti v podnikoch, tiež možnou emisiou komunálnych obligácií s dlhou dobou splatnosti, a pod.
- **externé zdroje** - úvery domácich a zahraničných finančných inštitúcií, grantové schémy EÚ a iných vyspelých krajín
- **iné zdroje** - zdroje fyzických a právnických podnikateľských subjektov, alebo združení podnikateľov v spojení so združením obcí – mikroregiónu.

Je potrebné zdôrazniť, že výška získania podpory EÚ zo štrukturálnych fondov je podstatná. Tá je limitovaná vo väčšine prípadoch len kvalitou projektov. Môže byť teda podstatne vyššia, ale aj nižšia. Ďalším atribútom pre zvýšenie finančných prostriedkov je možnosť čerpania prostriedkov z ďalších fondov, iniciatív či už európskeho, alebo až svetového meradla. Výška prostriedkov potrebná na realizáciu jednotlivých opatrení a aktivít stanovená je len orientačne. Táto časť sa bude konkretizovať v závislosti od reálneho čerpania finančných príspevkov zo štrukturálnych fondov, možností obecného rozpočtu. Jednou z kľúčových problémov pri realizácii PRO je schopnosť obce v priebehu jeho realizácie zaistiť zdroje potrebné na jeho financovanie. Tieto zdroje vznikajú vo viacerých sférach – v súkromnom sektore, verejnej správe, ide tiež o zdroje zahraničné, najmä o prostriedky Európskej únie.

Finančný plán realizácie cieľov PRO je možné detailne vypracovať iba pokiaľ by boli známe rozpočtové náklady na všetky plánované aktivity v rámci PRO. *Vzhľadom k tomu, že v čase schválenia PRO nie je možné úplne presne stanoviť rozpočtové náklady všetkých aktivít na obdobie celej realizácie a obec ešte nemá spracované stavebné projekty a cenové kalkulácie pre všetky plánované aktivity, nie je možné vypracovať v rámci PRO detailný rozpočet s presne špecifikovanými nárokmi na finančné zdroje. Celkový rozpočet a financovanie realizácie jednotlivých aktivít sa bude riešiť priebežne na úrovni ročných akčných plánov a ročného rozpočtu obce podľa konkrétnych aktivít plánovaných a realizovaných v jednotlivých rokoch.*

V rámci PRO je spracovaná finančná predikcia nákladov, teda **predpokladaný model financovania, ktorý je závislý od vývoja cien na trhu**. Časový harmonogram realizácie jednotlivých opatrení je závislý od finančnej spôsobilosti obce a zároveň od dotácií - harmonogramu výziev z jednotlivých operačných programov.

Formulár č. F 5 - Model financovania – intervenčná matica

Opatr.	2022	2023	2024	2025	2026	2027	2028	2029	2030	SPOLU
1.1					220 000	100 000	150 000			470 000
1.2						100 000				100 000
1.3							150 000			150 000
1.4				2 000						2 000
1.5							20 000			20 000
1.6								10 000		10 000
1.7								50 000		50 000
1.8									100 000	100 000
1.9				5 000						5 000
2.1		15 000								15 000
2.2					40 000					40 000
2.3						50 000				50 000
2.4							10 000			10 000
2.5								5 000		5 000
2.6									300 000	300 000
2.7								400 000		400 000
2.8							100 000			100 000
3.1				3 500						3 500
3.2						50 000	50 000			100 000
3.3							50 000	50 000		100 000
3.4					10 000	10 000	10 000	10 000	30 000	70 000
3.5						30 000	30 000	30 000	30 000	120 000
3.6						300 000	300 000	300 000	300 000	1 200 000
SPOLU		15 000		10 500	270 000	630 000	870 000	855 000	760 000	3 415 500

Zdroj: vlastné spracovanie

Formulár č. E 5 – Indikatívny rozpočet - sumarizácia

	2022 - 2030
	SPOLU v €
1.Prioritná oblasť- Infraštruktúra a občianska vybavenosť	1 255 000
2.Prioritná oblasť- Zvýšenie kvality spoločenského života a športu	2 675 000
3.Prioritná oblasť- Skvalitnenie životného prostredia	1 620 000
SPOLU	5 550 000

Zdroj: vlastné spracovanie

Indikatívny rozpočet predstavuje predikciu predpokladaných výdavkov na plánované opatrenia vyplývajúce z PRO a z potrieb realizácie jednotlivých opatrení. Na vedomie je potrebné vziať fakt, že nie všetky opatrenia sa obci podarí zrealizovať, vzhľadom na to, že sú striktné závislé od možnosti financovania z jednotlivých dotácií. Pri financovaní z dotácií je pre samosprávy obvyklé spolufinancovanie z vlastných zdrojov vo väčšine prípadov vo výške 5% - 10% zo žiadanej sumy. Z uvedeného vyplýva, že indikatívny rozpočet pri realizácii všetkých opatrení s výhľadom do roku 2030 by z vlastných zdrojov predstavoval na spolufinancovanie sumu od 277 500 – 550 000 €. **Do úvahy je rovnako potrebné vziať pohyb cien na trhu, najmä stavebných materiálov, ktorý je ovplyvňovaný mnohými externými faktormi.**

Kľúčovým zdrojom financovania investičných aktivít Programu rozvoja obce vzhľadom na jeho finančnú náročnosť a možnosti obecného rozpočtu budú predovšetkým zdroje z fondov EÚ a tiež rôzne dotácie zo zdrojov štátneho rozpočtu SR. Spolufinancovanie jednotlivých aktivít bude v obci riešené vlastnými zdrojmi alebo prostredníctvom komerčných úverov. Na čerpanie zdrojov z fondov EÚ ma obec všetky predpoklady. Finančná analýza obecného rozpočtu z hľadiska likvidity a zadlženosti obce dokazuje, že obec je schopná spolufinancovať investičné projekty financované prostredníctvom fondov EÚ. Základnou a najvýhodnejšou formou financovania projektov podporených z fondov EÚ pre verejný sektor je nenávratný finančný príspevok (NFP), ktorého výška pre jednotlivé projekty je stanovená v príslušných Operačných programoch a Schémach štátnej pomoci. Indikatívne možnosti financovania jednotlivých aktivít a opatrení PRO zo zdrojov EÚ sú uvedené pri príslušných aktivitách v realizačnej časti PRO.

7 ZÁVER

Program rozvoja obce Malé Raškovce na obdobie 2022 - 2030 je strategický dokument určujúci víziu rozvoja obce, prioritné rozvojové oblasti a strategické ciele ich naplnenia. Dokument predstavuje základné východisko pre spracovanie ďalších materiálov rozvoja jednotlivých oblastí života obce. PRO je dokument živý, otvorený, reagujúci na zmeny. Cieľom PRO je hlavne načrtnúť smer, ktorý vytvorí vhodné podmienky pre riešenie problémov, vyskytujúcich sa v obci. Zámerom tvorby PRO je vytvoriť programový dokument pre podporu rozvoja obce aktivizáciou a koordináciou všetkých ekonomických, kultúrnych a spoločenských subjektov tak, aby bol maximálne využitý potenciál územia na dosiahnutie ekonomickej, kultúrnej a spoločenskej prosperity pri akceptovaní princípov trvalo udržateľného rozvoja. Získanie finančnej podpory z verejných zdrojov si v súčasnosti vyžaduje existenciu spracovanej rozvojovej stratégie – národnej, regionálnej, subregionálnej i lokálnej. Vyžaduje to aj Zákon o podpore regionálneho rozvoja podľa ktorého majú mať obce schválený program rozvoja obce, ktorý by mal byť v súlade s rozvojovým dokumentom vyššej hierarchickej úrovne. Spracovaný dokument prezentuje súčasný stav i perspektívy rozvoja územia obce, ktorá sa snaží zlepšiť životné podmienky svojich občanov a uspokojiť potreby návštevníkov. PRO zohľadňuje väzby medzi rozvojovými zámermi obce a samosprávneho kraja, ktorého je obec súčasťou. Prepojenosť týchto väzieb je predpokladom efektívnej alokácie finančných prostriedkov, ktorú jednotliví žiadatelia musia preukázať pri predkladaní svojich žiadostí o podporu financovania ich aktivít zo zdrojov EÚ, resp. štátnych zdrojov.

Zoznam použitej literatúry

Expertná štúdia a stratégia pre rozvoj kreatívnej ekonomiky Košického kraja
Integrovaný regionálny operačný program „IROP“ - programový dokument SR pre programové obdobie 2021 – 2027
Konceptia rozvoja sociálnych služieb KSK, 2016 – 2020 s platnosťou do roku 2022
Konceptia územného rozvoja Slovenska 2001 v znení KURS 2011
Národná stratégia regionálneho rozvoja SR
Národná stratégia trvalo udržateľného rozvoja SR
Pozičný dokument Európskej komisie k Partnerskej dohode a programom SR
Program hospodárskeho rozvoja a sociálneho rozvoja KSK 2016 – 2022
Program obnovy krajiny Košického kraja
Program rozvoja vidieka 2021 - 2022
Regionálna integrovaná územná stratégia Košického kraja
Regionálna inovačná stratégia Košického kraja
Stratégia CLLD
Stratégia na zmiernenie sociálnej exklúzie v Košickom kraji
Stratégia rozvoja vidieka KSK
Stratégia trvalej udržateľnosti financovania opráv a údržby ciest II. a III. triedy v Košickom kraji
Štatistika Ústredia práce, sociálnych vecí a rodiny
https://www.upsvr.gov.sk/statistiky.html?page_id=1247
Územný plán KSK
Verejné investície na východnom Slovensku (OECD)

Zoznam Tabuliek

Tab. č.1: Počet obyvateľov za jednotlivé roky k 1.1.2021.....	21
Tab. č.2: Počet obyvateľov podľa pohlavia za jednotlivé roky k 1.1.2021.....	21
Tab. č. 3: Prehľad prírastku obyvateľov obce podľa pohlavia	25
Tab.č.4: Veková štruktúra obyvateľstva obce	27
Tab.č.5: Národnostná štruktúra obyvateľstva obce k 1.1.2021	29
Tab.č.6: Náboženská štruktúra obyvateľstva obce k 1.1.2021	30
Tab. č.7 Počet obyvateľov podľa rodinného stavu k 1. 1. 2021	31
Tab. č.8 Štruktúra obyvateľov podľa materinského jazyka k 1. 1. 2021.....	31
Tab.č.9: Prehľad miery evidovanej nezamestnanosti v okrese Michalovce	33
Tab.č.10: Evidovaní uchádzači o zamestnanie v obci	33
Tab.č.11: Vzdelanostná štruktúra obyvateľov obce k 1.1.2021.....	34
Tab. č.12: Klimatické ukazovatele	47
Tab. č.13: Výmera územia a pôdny fond obce k roku 2021	49
Tab. č. 14 Úroveň vytriedenia komunálnych odpadov obce za rok 2021.....	51
Tab.č.15: Štruktúra operačných programov	66

Zoznam grafov

Z Graf č.1: Obyvateľstvo podľa pohlavia 2015 - 2021	24
Graf č.2: Prehľad prirodzeného prírastku obyvateľov obce	26
Graf č.3 Krivka počtu narodených, zomrelých a prirodzeného pohybu obyvateľov	27
Graf č.4 Veková štruktúra obyvateľstva obce podľa pohlavia.....	28
Graf.č.5: Národnostná štruktúra obyvateľstva obce k 1.1.2021	29
Graf č.6 Náboženská štruktúra obyvateľstva obce	30
Graf. č.7 Štruktúra obyvateľov podľa materinského jazyka k 1. 1. 2021.....	31
Graf č.8 Krivka miery evidovanej nezamestnanosti v okrese Michalovce	33
Graf č.9: Vzdelanostná štruktúra obyvateľstva obce k 1. 1. 2021	35
Graf č.10 Úroveň vytriedenia komunálnych odpadov obce za rok 2021.....	52

Zoznam formulárov

Formulár č. Ú 1 – Zámer spracovania PRO	15
Formulár č. Ú 2 – Harmonogram spracovania PRO	15
Formulár č.3– Štruktúra dokumentu	16
Formulár č.4 Ex - post hodnotenie predchádzajúceho PHSR	17
Formulár č. A 8 – STEEP analýza – analýza externého prostredia.....	59
Formulár č. A 10 - SWOT analýza	60,
Formulár č. A 12 - Analýza silových polí.....	62
Formulár č. P 1 - Prehľad opatrení, projektov a aktivít podľa prioritných oblastí	74
Formulár č. F 5 - Model financovania – intervenčná matica	90
Formulár č. E 5 – Indikatívny rozpočet - sumarizácia	91

Zoznam obrázkov

Obr. 1 Košický samosprávny kraj	18
Obr.č 2 Osídlenie Slovenska v mladšej dobe kamennej, významné archeologické lokality	21
Obr. 3 Širšie vymedzenie územia	22
Obr.č 4 Slavstroj s.r.o	34
Obr. 5: Kalvínsky kostol v Malých Raškovciach.....	37
Obr. Č: 6 Pamätník židovskému obyvateľstvu.....	38