



**O B E C   D R Á Ž O V C E**

# **Program hospodárskeho a sociálneho rozvoja**

**Pre obdobie 2026 – 2032 (2035)**

## OBSAH

1	Úvod .....	3
2	Analytická časť .....	5
3	Strategická časť .....	42
4	Programová časť .....	48
5	Realizačná časť.....	55
6	Finančná časť .....	60
7	Záverečná časť .....	62

## 1 ÚVOD

<b>Názov:</b>	Program hospodárskeho a sociálneho rozvoja obce Drážovce na roky 2026 – 2032 s výhľadom do roku 2035
<b>Územné vymedzenie:</b>	Banskobystrický kraj, okres Krupina, obec Drážovce
<b>Územný plán obce schválený:</b>	nie
<b>Dátum schválenia PHSR:</b>	09.12.2025
<b>Dátum platnosti:</b>	01.01.2026 – 31.12.2032
<b>Verzia:</b>	1.0
<b>Publikovaný verejne:</b>	09.12.2025

*Zdroj: vlastné spracovanie*

Dokument „Program hospodárskeho a sociálneho rozvoja“ (ďalej len PHSR) je základným a kľúčovým dokumentom pre riadenie samosprávy vychádzajúcim z poznania situácie a konkrétnych potrieb občanov, podnikateľov, záujmových skupín a ďalších subjektov v území formuluje svoju predstavu o budúcnosti spolu s činnosťami a projektmi na jej zabezpečenie. Potrebu zabezpečenia PHSR ustanovuje zákon č. 539/2008 Z. z. o podpore regionálneho rozvoja a ukladá obciam povinnosť spracovať Program hospodárskeho a sociálneho rozvoja ako nástroja, pomocou ktorého sa uskutočňuje podpora regionálneho rozvoja. PHSR je dôležitou podmienkou pre získavanie externých zdrojov, napríklad z EÚ, štátneho rozpočtu a pod., nakoľko možnosť žiadať o nenávratný finančný príspevok z týchto zdrojov je podmieňovaná dokladovaním súladu projektového zámeru s prioritami schváleného PHSR obce.

Zámerom obce Drážovce je využívať svoju geografickú polohu a prírodné krásy Krupinskej planiny pre rozvoj cestovného ruchu, rozvoj podnikania a hospodársky rast za podmienok trvale udržateľného rozvoja v kontexte zachovania kultúrnych tradícií a zvykov. V záujme obce je budovať kvalitnú infraštruktúru ponúkajúcu komunikačné, informačné a verejné služby na primeranej úrovni a tiež zlepšiť spoluprácu verejného, podnikateľského i neziskového sektora a obyvateľov obce.

PHSR obce Drážovce na roky 2026-2032 s výhľadom do roku 2035 je strednodobý strategický dokument, ktorý na základe analýzy hospodárskeho a sociálneho rozvoja obce stanovuje jeho strategické ciele a priority rozvoja. PHSR je základným programovým dokumentom podpory regionálneho rozvoja na lokálnej úrovni. Je prostriedkom na napĺňanie vízie ďalšieho smerovania rozvoja obce. Prostredníctvom PHSR sa uskutočňuje podpora rozvoja na úrovni miestnej samosprávy s dôrazom na sociálnu, hospodársku a environmentálnu sféru.

Pri spracovaní PHSR obce Drážovce boli definované ciele a opatrenia v súlade s programovými dokumentmi regionálneho rozvoja národného, regionálneho a lokálneho významu.

**Program hospodárskeho a sociálneho rozvoja Banskobystrického samosprávneho kraja** je strednodobý rozvojový dokument, ktorý je spolu s **Územným plánom veľkého územného celku Banskobystrický kraj** kľúčovým dokumentom pre riadenie samosprávy v oblasti regionálneho rozvoja.

Pri spracovaní obecnej stratégie bola využitá kombinácia prvkov expertnej a komunitnej metódy, hlavne pri získavaní informácií a vstupov pre spracovanie tohto dokumentu. Vychádza sa z miestnych šetrení, poznatkov zamestnancov, orgánov obce a právnických osôb pôsobiacich na území. Podkladovými bázami boli aj publikácie Štatistického úradu, Úradu práce sociálnych vecí a rodiny a údajov šetrení prevedených v obci Drážovce a z ďalších dostupných metodík a schém už spracovaných rozvojových dokumentov.

Tento dokument formuluje tak strategické ciele, ako aj konkrétne opatrenia a aktivity, realizáciou ktorých budú tieto ciele naplnené. PHSR nie je uzavretý dokument bez možnosti zmien. Práve naopak, je dokumentom živým, otvoreným, ktorý môže byť v prípade potreby kedykoľvek aktualizovaný, doplňovaný a upravovaný. Jeho význam a využitie spočíva predovšetkým v tom, že je spracovaný na základe prieskumu názorov a potrieb volených orgánov obce, jej obyvateľov, záujmových skupín, ako aj za spoluúčasti miestnych aktérov a odborníkov.

#### **Cieľ a obsah PHSR Obce Drážovce**

PHSR obce je nástroj na koncepčný a cieľavedomý rozvoj obecnej samosprávy. Definuje víziu a stratégiu rozvoja obce a na ich základe tvorí plán opatrení a aktivít, ktorými dosahuje určené priority a strategické ciele, ktoré berú ohľad na demografické, ekonomické, sociálne a environmentálne špecifiká a príležitosti obce.

#### **Dôvod spracovania dokumentu**

Hlavným dôvodom na spracovanie PHSR obce je príprava na nové programové obdobie európskych štrukturálnych a investičných fondov v roku 2021 – 2027 v rámci regionálnej politiky EÚ. Súvisiacim dôvodom je aj končiaci platnosť aktuálneho PHSR obce.

#### **Charakteristika a štruktúra dokumentu**

Program hospodárskeho a sociálneho rozvoja obce je strednodobý rozvojový dokument, ktorý je vypracovaný v súlade s cieľmi a prioritami stanovenými v národnej stratégii a zohľadňuje ciele a priority ustanovené v programe hospodárskeho a sociálneho rozvoja vyššieho územného celku, na území ktorého sa obec nachádza, pričom zohľadňuje aj záväzné časti územnoplánovacej dokumentácie obce.

**Úvod** vysvetľuje legislatívny rámec, ktorý upravuje metodiku tvorby PHSR obce a jeho vzťah s inými strategickými dokumentmi ako aj vysvetľuje ciele a obsah dokumentu

**Analytická časť** opisuje aktuálny stav a tam, kde je to možné, prognózuje vývoj.

**Strategická časť** na základe identifikovaných problémov a potenciálu vyplývajúcich z analytickej časti definuje víziu rozvoja obce a hlavný cieľ do roku 2032, priority, strategické a špecifické ciele, opatrenia a aktivity.

**Programová časť** vyberá z navrhnutých opatrení a aktivít konkrétne programy a projekty, ktoré je potrebné zrealizovať na dosiahnutie hlavného cieľa.

**Realizačno-finančná časť** opisuje organizačné zabezpečenie realizácie PHSR obce, systém monitorovania a hodnotenia plnenia PHSR so stanovením konkrétnych merateľných ukazovateľov a možností finančného zabezpečenia jednotlivých opatrení a aktivít.

**Akčný plán** PHSR obce bude schvaľovaný na ročnej báze a bude obsahovať plán realizácie projektov v danom roku aj s definovaným finančným krytím.

## 2 ANALYTICKÁ ČASŤ

### 2.1. Základná charakteristika obce

Názov obce	Drážovce
Historické názvy obce	Dras, Daras, Dara, Vduarnokdaras, Daras utraque Dražowce, maďarsky Darázi.
NUTS 2	stredné Slovensko
Názov okresu	Krupina
Názov kraja	Banskobystrický
Región	Hont
MAS	OZ Zlatá cesta
PSČ	962 68
Web stránka	<a href="https://www.obecdrazovce.sk/">https://www.obecdrazovce.sk/</a>
Prvá písomná zmienka o obci (rok)	1135
Nadmorská výška stredu obce v m n. m.	199
Celková výmera územia obce (km <sup>2</sup> )	8,03
Počet obyvateľov (k 31.12. 2024)	117
Hustota obyvateľstva na km <sup>2</sup>	14,57

Zdroj: štatistika

## 2.2 História obce

Na zakladacej listine Bzovického opátstva v roku 1135 uvádzajú obec Daraz, umiestnenú na južných svahoch Štiavnických vrchov.

Staré a cudzojazyčné pomenovania obce boli: Daras (1286), Darasy (1349), Vduarnokdaras (1394), Daras utraque (1511), Dražowce (1773); maďarsky Darázsi. Obec patrila hradu Hont. Uhorský panovník Belo IV. ju v roku 1267 daroval villicovi Arnoldovi z Banskej Štiavnice. Do 2. polovice 14. storočia patrila zemepánom Darážiovcom, neskôr rodine Dalmadiovcov. V 18. storočí Jessenskovcom, Radvanskovcom, Semberyovcom. V roku 1715 mala obec 22 domácnosti, v roku 1828 mala 32 domov a 197 obyvateľov. Zaoberali sa poľnohospodárstvom a vinohradníctvom.

Pri Klastavskom potoku, popri ceste, začali stavať najskôr dvojpriestorové, potom trojpriestorové domy hontianskej architektúry. Terénu ich prispôbovali tak, že zadnú časť zapúšťali do svahu. Vpredu bola pivnica a domy tak dostali dvojpodlažný tvar. Pod spoločnou strechou boli okrem humna obytné priestory s hospodárskymi staviskami. Slamené strechy začali koncom 19. storočia dopĺňať drevenými štípmi bohato zdobenými rastlinným ornamentom. Podobnú výzdobu so stromom života mali brány a bráničky, vykresané z kameňa. Kamenné šambrány okien pred prvou svetovou vojnou zdobili tiež rastlinnými ornamentmi, ale neskoršie ich zatierali tmavšími farbami. Steny domu dvakrát v roku natierali hlinou a vápennou vodou. Spodná časť steny a obruba okien mala tmavý sokel.

**Obrázok č.1-2: Typické domčeky (po rekonštrukcii)**



Evanjelický kostol v klasicistickom slohu dostavali v roku 1843, ale renesančná kamenná krstiteľnica so štvorcovým podstavcom pochádza pravdepodobne z polovice 17.storočia a oltár so stĺpovou konštrukciou z 18.storočia. Rovnako stará je aj drevená zvonica pri kostole.

**Obrázok č.3: Evanjelický kostol a.v. a drevená zvonica**



V roku 1807 prišiel do Drážoviec slovenský národovec Samuel Kuzma, bojovník proti alkoholizmu. Po roku zbúral krčmu, materiál rozpredal a pobúrení občania žiadali bez úspechu na vyšších úradoch vystavenie novej. Ďalší národovec Andrej Palubíni z Hliníka vydal Nowý Modlitebnij Poklad, Pesst 1832, zomrel v Drážovciach r.1835.

V obci boli zaznamenané tri prírodné katastrofy. Veľké krupobitie v roku 1815, ktoré zničilo polovicu úrody, a dve veľké záplavy v roku 1854 a 1855.

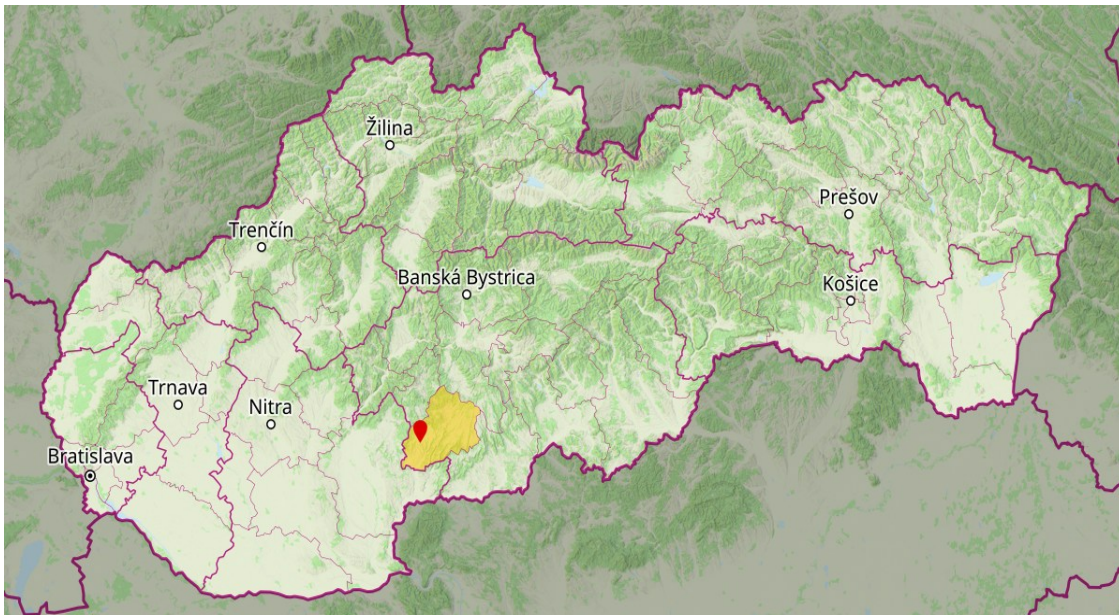
V súčasnosti v obci funguje Jednota dôchodcov, ktorá pracuje aktívne, občania z Drážoviec sú členmi spoločne s občanmi z obce Ladzany. Členovia sa stretávajú a zapájajú sa do aktivít organizovaných obcou.

Ten, kto miluje prírodu a ticho si určite príde na svoje v krásnom malebnom prostredí úpätia Štiavnických vrchov a Krupinskej planiny. Dobrá poloha obce blízko hlavného ťahu, ale predsa mimo rušnej dopravy a atraktívne prírodné prostredie vytvárajú ideálne podmienky pre pobyt na vidieku. Príroda, v ktorej sa doliny striedajú s vrchmi, lesy s lúkami a pasienkami, určite každého z Vás zlákajú na prechádzku. Pri prechádzke malebnou krajinou načerpáte nielen energiu, ale pri troške šikovnosti a šťastia nájdete aj lesné plody, ako napr.: hriby, lesné jahôdky, černice, ale aj liečivé bylinky. Okrem oddychu na čerstvom vzduchu v lone krásnej prírody Vám ponúkame aj niekoľko typov na turistiku: Cyklotrasa „Cez tri kopce a stovky viníc“ vás prevedie obcami Drážovce, Ladzany, Sebechleby, H. Nemce, Kráľovce - Krnišov. V blízkosti obce sú vínne pivničky v oblasti s názvom „Vínny hrb“, ktoré sú historicky zachované a turista si môže prezrieť architektúru pôvodných tufových pivníc.

## 2.3 Zemepisná charakteristika obce

Obec Drážovce patrí do Banskobystrického samosprávneho kraja, do okresu Krupina. Táto malá rázovitá obec sa rozprestiera na oboch brehoch Klastavského potoka.

**Mapa č. 1. - 4.: Geografická poloha obce**



## 2.4 Prírodné podmienky

### Geologické pomery

Geologický substrát obce je tvorený neovulkanitmi - prevažne pyroklastikami andezitov a andezitmi vitrofyrickými záverečnej fázy, amfibolicko-biotitickými a dacitmi II. fázy a pyroxenickými andezitmi II. fázy.

Z hľadiska geomorfologického možno územie označiť za vulkanickú blokovú štruktúru Slovenského stredohoria. Doliny potokov sú hlboké v tvare písmena V, bez nivy, alebo so slabo vyvinutou nivou. Takmer celá oblasť má vrchovinový reliéf, ktorý prechádza do pahorkatiny a reliéfu erózných brázd. Územie patrí do subprovincie Vnútorne Západné Karpaty, oblasti Slovenské stredohorie, celku Štiavnické vrchy.

Nadmorská výška sa pohybuje okolo 200 metrov nad morom. Výmera katastra je 803 ha.

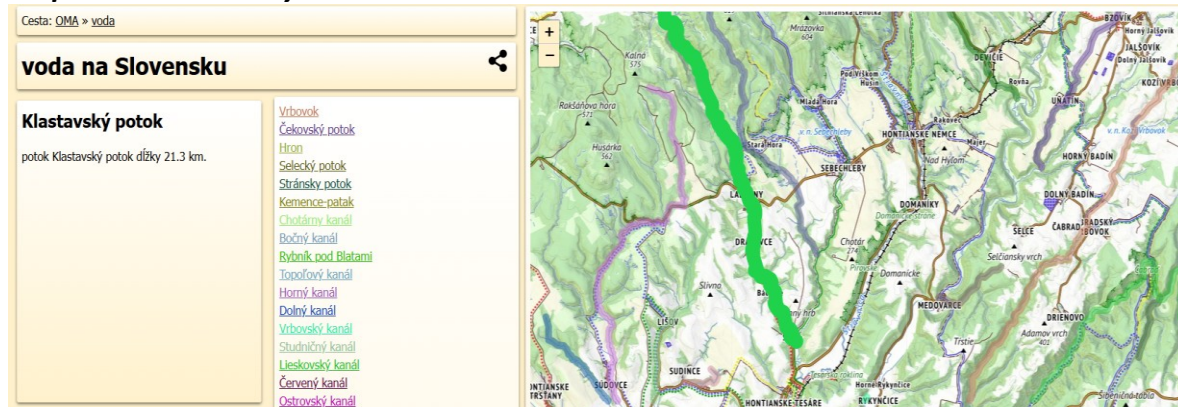
### Pedologické pomery

Takmer celé územie pokrývajú kambizeme nasýtené a nenasýtené, ktoré možno charakterizovať ako pôdy stredne skeletnaté (najmä vo vyšších nadmorských výškach). Majú dobrú, až priemernú zásobu živín a patria medzi vhodné pôdy pre pestovanie lesa, ale sú tiež perspektívne pre poľnohospodárstvo, najmä pre TTP. Sprievodne sa vyskytujú rankre a kambizeme oglejené. Z pôdnych druhov prevládajú pôdy hlinité, miestami piesočnato-hlinité.

### Hydrologické pomery

Hydrografia územia je do značnej miery daná klimatickými pomermi. Závisí hlavne od množstva zrážok, ktoré spadnú na danom území. Hlavnými zásobovateľmi povrchových tokov v tomto regióne sú zrážkové vody a vody z topiacich sa snehov. Zo všetkých zrážok, ktoré spadnú v tejto oblasti, vplyvom klimatických pomerov a čiastočne geologického substrátu, 1/3 odteká. Celkový charakter Štiavnických vrchov podmienil vznik radiálnej riečnej siete. Povrchové toky tejto oblasti patria k dvom povodiam, a to povodiu Hrona a Ipľa. Katastrom obce preteká Klastavský potok, ktorý má celkovú dĺžku 21,3 km.

### Mapa č.5: Vodné toky v katastri obce



### **Klimatické pomery**

V území prevláda horská klíma chladná, mierne teplá a teplá, podľa nadmorskej výšky územia. Priemerná ročná teplota vzduchu je od 5,5 °C do 8 °C. Priemerné ročné zrážky sú od 900 mm na Sitne do 650 mm v južných častiach katastrálnych území. Priemerná oblačnosť je okolo 62%. Počet jasných dní je približne 48 do roka a počet zamračených dní asi 125. Územie patrí k málo veterným.

### **Rastlinstvo a živočíšstvo**

Podľa mapy pôvodnej vegetácie sa na celom území rozprestierali dubovohrabové lesy, spolu s dubom cerovým. Ostrovkovite sa vyskytovali kvetnaté bukové a jedľové lesy na severne exponovaných svahoch. Na údolia potokov sa viazali jaseňovo-brestovo-dubové a jelšové lužné lesy. Súčasné lesné porasty zhruba zodpovedajú svojim druhovým zložením pôvodnej vegetácii. Na územiach s miernejším sklonom sa dnes nachádzajú lúky a pasienky, ktoré sčasti postupne sukcesne zarastajú. Výskyt živočíchov je viazaný na jednotlivé rastlinné spoločenstvá. Možno povedať, že na väčšine územia je zastúpené živočíšstvo listnatých lesov.

Obec Drážovce leží na rozhraní Štiavnických vrchov a Ipeľskej pahorkatiny. Štiavnické vrchy sú v rámci Západných Karpát posunuté k juhu, čo sa prejavuje aj v zložení fauny. Na celom území prevažuje lesná fauna, ktorú na južne exponovaných svahoch a bralách nahradili teplomilné panónske druhy. Z veľkých cicavcov, ktoré zahŕňajú celú škálu poľovnej zveri mierneho pásma, treba spomenúť – daniela škvrnitého a muflóna obyčajného, ktoré sa vyskytujú hlavne v západnej časti územia. Oblasť Sitna bola kedysi známou srnčou rezerváciou s kapitálnymi trofejovými srncami. Dnes srnčiu zver vytláča jelenia zver. Osobitnú pozornosť si zasluhuje naša najväčšia mačkovitá šelma – rys ostrovid, ktorý sa vyskytuje takmer na celom území, no najpriaznivejšie podmienky má v málo navštevovaných severných oblastiach. V starších lesných porastoch sa vyskytuje aj mačka divá, jazvec obyčajný, tchor obyčajný. Po dlhšom čase sa opäť udomácnil medveď hnedý, ktorý sa rozšíril z Kremnických vrchov. Z drobných zemných cicavcov treba spomenúť hmyzožravce – bielozubka krpatá, bielozubka bielobruchá, piskor malý.

Z početného vtáctva si osobitnú pozornosť zasluhujú dravce, ktorých prítomnosť druhov a výskyt sa prísne tají vzhľadom k častému vykrádaniu hniezd pytlíkmi a rušením ich vývoja pozorovaním. Z kurovitých vtákov treba spomenúť jariabka hôrneho a v severnej časti bol zaznamenaný výskyt tetrova obyčajného. Žijú tu všetky naše jašterice a aj všetky druhy hadov. Z obojživelníkov sa tu vyskytuje salamandra škvrnitá, rosnička zelená, ropucha obyčajná a ropucha zelená.

Ipeľská pahorkatina je krajinný podcelok Podunajskej pahorkatiny. Na západe ju ohraničuje dolina Hrona, na severe až severovýchode Štiavnické vrchy, na východe Krupinská planina a dolina Ipľa, na juhu pohorie Burda. Nadmorské výšky sa pohybujú od 120 do 290 m. V Ipeľskej pahorkatine sa ako krajinné časti rozlišujú: Bajtavská brána, Zalabský chrbát, Santovská pahorkatina, Brhlovské podhorie, Sebechlebská pahorkatina, Čajkovská zníženina.

Reliéf sa skladá z 3 morfo-grafických stupňov. Najnižší stupeň tvorí riečna niva Ipľa (široká 1-2 km) a nivy jeho väčších prítokov – Štiavnice, Krupinice, Sikenice. Nerastné suroviny tvoria len stavebné materiály ako tufy, tehliarske íly a štrkopiesky.

Ipeľská pahorkatina patrí do teplej klimatickej oblasti s chladnou zimou. Priemerné januárové teploty sa pohybujú od -3 do -4, júlové 18,5-19,5 stupňov Celzia. Priemerný ročný úhrn zrážok je od 600 do 700 mm.

Ipeľská pahorkatina tvorí rozvodie medzi dolným tokom Hrona a Ipľa. Všetky väčšie potoky pritekajú z Krupinskej planiny. Prevažne nepriepustné ílovité a slienité podložie má málo podzemnej vody, viac sa jej vyskytuje v kvartérnych sedimentoch pozdĺž vodných tokov. Na zlomové poruchy sa viažu minerálne pramene v Santovke a v Dudinciach.

Od najnižšej časti smerom k horskej obrube sa striedajú černoze, hnedozeme, ilimerizované pôdy a pseudogleje. Pôvodný prírodný ráz lesostepnej krajiny so súvislou pokrývkou teplomilných dúbav na vyššej pahorkatine a lužných lesov na holocénnych nivách človek silno porušil – lesné porasty odstránil a územie premenil na kultúrnu step. Orné polia zaberajú 50-60% plochy, lúky a pasienky 9-11%, vinohrady 1,5%, neúrodné a zastavané plochy 7%. V poľnohospodárstve prevláda pšenično-jačmenný typ so zastúpením krmovín, na nižšej pahorkatine a riečnych nivách pestovanie cukrovej repy.

Pre vegetáciu sú charakteristické teplomilné druhy sprašových lesostepí. V nesúvislých zväčša výmladkových lesoch (často len remízky) sú základnými drevinami dub plstnatý (*Quercus pubescens*), cer (*Quercus cerris*), dub jadranský (*Quercus virgiliana*), druhy z okruhu duba zimného a duba letného, javor tatársky (*Acer tataricum*), vtáci zob (*Ligustrum vulgare*) a viaceré teplomilné bylinné druhy. K významnejším druhom na spraši patria: zvonček veľkoklasý (*Campanula macrostachya*), kavyl' chlpatý (*Stipa dasphylla*) a južnejšie náš stepný bežec – katran tatársky (*Crambe tataria*). Bohatá teplomilná flóra je aj na vrchu Vápnik, kde v lesostepoch rastie aj hlaváčik jarný (*Adonis vernalis*), večernica smutná (*Hesperis tristis*), hlaváč sivastý (*Scabiosa canescens*). V hlbokoj doline Sikenice pri obci Hruša je na južných svahoch hojná lucerna najmenšia (*Medicago minima*), suchokvet smradľavý (*Xeranthemum foetidum*), zriedkavejšie hadinec taliansky (*Echium italicum*), cesnak guľatohlavý (*Allium sphaerocephalum*) a ďalšie xerothermné druhy. Niektoré prenikajú severnejšie. V lužných lesoch pri toku Sikenice sa hojne vyskytuje jaseň úzkolistý (*Fraxinus angustifolia*), na lúkach vzácné plamienok celolistý (*Clematis integrifolia*). Hodne sa vysádzali agáty biele (*Robinia pseudoacacia*) a orech čierny (*Juglans nigra*).

Ipeľská pahorkatina predstavuje prevažne poľnohospodársky typ krajiny s priemerným subtypom v zázemí Levíc. Výskyt liečivých minerálnych prameňov dáva perspektívny možnosť rozvoja krátkodobej rekreácie a kúpeľnej liečby

### **Ochrana prírody**

Celé riešené územie leží v CHKO Štiavnické vrchy. Činnosť človeka je tu značne obmedzovaná. Na druhej strane ale predstavujú tieto časti prírody významné bohatstvo, ktoré je potrebné zachovať pre budúce generácie.

Ochrana prírody v súlade so zákonom č. 543/2002 Z.z. o ochrane prírody a krajiny v znení neskorších predpisov je zabezpečená prostredníctvom Spoločného obecného úradu v Krupine, ktorý vykonáva štátnu správu v prvom a druhom stupni územnej ochrany vo veci ochrany drevín, pripravuje rozhodnutia o vydaní súhlasu na výrub drevín, ukladá opatrenia na ozdravenie drevín a prijíma ohlásenia o výrube, ukladá povinnosť náhradnej výsadby, vedie evidenciu pozemkov vhodných na náhradnú výsadbu, určuje spoločenskú hodnotu drevín, vykonáva štátny dozor.

### Poľnohospodárstvo, lesné a vodné hospodárstvo

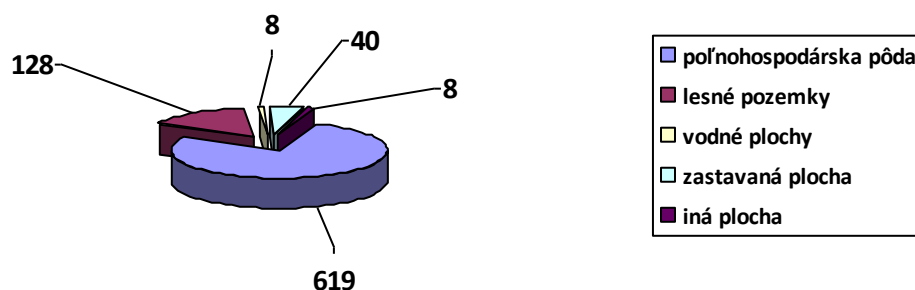
Kvalita poľnohospodárskej pôdy v území je priemerná. Celkovo väčšiu časť územia tvorí kategória pôd vhodných pre trvalé trávnaté porasty (TTP). Na území sa nachádza dostatok poľnohospodársky využiteľnej pôdy. Preto tu môže nájsť svoje uplatnenie tak intenzívne poľnohospodárstvo, ako aj agroturistika na báze malých fariem. V katastri obce sa eviduje orná pôda, chmeľnica, záhrada, ovocný sad, trvalý trávny porast, lesný pozemok, vodná plocha, zastavaná plocha a nádvorie, a ostatná plocha.

**Tabuľka č.1: Pôdny fond v katastri obce**

Výmera v hektároch						
Názov obce	Poľnohos. pôda	Lesné pozemky	Vodné plochy	Zastavaná plocha	Iná plocha	Výmera celkom
Drážovce	619	128	8	40	8	803

Zdroj: štatistika

**Graf č.1: Pôdny fond v katastri obce**



## 2.5 Hospodárske využitie územia

**Priemyselná výroba** v okrese Krupina je sústredená do jedného centra do Krupiny. Vo väčších obciach sídlia menšie firmy.

V samotnej obci sa priemyselná výroba nikdy nenachádzala. V minulosti bol v okresnom meste Krupina najdôležitejší z hľadiska výroby a zamestnanosti strojársky priemysel. Po roku 1989 došlo k poklesu priemyselnej výroby a k následnému poklesu pracovných miest v strojárskej firme Way Industry Krupina. Koncom 20. storočia začal útlmový program strojárkej výroby a v súčasnosti tento druh priemyslu už nie je z hľadiska zamestnanosti a výroby majoritný. Iný priemysel v okresnom meste zastupujú nábytkársky priemysel spoločnosť LIND, elektrotechnický priemysel spoločnosť BROTHER SLOVAKIA a WITTUR.

Najväčšími zamestnávateľmi občanov z obce Drážovce sú nasledovné firmy a organizácie:

- Obecný úrad Drážovce
- Miestna predajňa potravín – „PAKO“ -Pavel Kohút, Šipice (zmiešaný tovar)

## 2.6 Životné prostredie

### Ovzdušie

Emisný zásah z lokálnych, miestnych a najmä diaľkových zdrojov znečistenia zapríčiňujú zhoršený zdravotný stav lesov Štiavnických vrchov a Krupinskej planiny. Znečistenie ovzdušia z lokálnych kúrenísk v obci je nepriaznivejšie počas zimy. Porovnaním so situáciou v banskobystrickom kraji je ovzdušie v okrese Krupina menej zasiahnuté emisiami a v obci je hodnotené ako veľmi **priaznivé**.

**Tabuľka č.2: Miera emisií v okrese a kraji**

Okres	Emisie (t/rok)				Merné územné emisie (t/rok . km <sup>2</sup> )			
	tuhé látky	SO <sub>2</sub>	No <sub>x</sub>	CO	tuhé látky	SO <sub>2</sub>	No <sub>x</sub>	CO
Banská Bystrica	392,2	213,1	677,3	3418,4	0,5	0,3	0,8	4,2
Banská Štiavnica	173,1	11,6	135,3	1567,7	0,6	0,0	0,5	5,4
<b>Krupina</b>	<b>278</b>	<b>29,1</b>	<b>298,4</b>	<b>2346,6</b>	<b>0,5</b>	<b>0,0</b>	<b>0,5</b>	<b>4,0</b>
<b>Banskobystrický kraj</b>	<b>5354,3</b>	<b>2121,3</b>	<b>6523,9</b>	<b>49035,7</b>	<b>0,6</b>	<b>0,2</b>	<b>0,7</b>	<b>5,2</b>

Zdroj: Štatistický úrad 2024

### Ochrana vôd

Znečistenie vodných tokov je zapríčinené vypúšťaním domových odpadových vôd bez prečistenia. Kanalizácia v obci nie je vybudovaná. V obci je vybudovaný celoobecný vodovod.

## **Odpady**

V obci je zavedený separovaný zber separujú sa plasty, papier, sklo, textil a elektronický odpad, použitý olej. Všetky domácnosti majú svoje nádoby na odpad, ktoré sú raz za tri týždne vyvážené spoločnosťou KOSIT WEST.

Človek sa v každej dobe učil mnohým postupom a hodnotám od prírody. Príroda človeku vždy dáva príklad, ako sa dá zaobchádzať a rozumne využívať materiály a produkty, ktoré nám ponúka naša planéta Zem. Nie je predsa možné, aby ľudia donekonečna produkovali ťažko spracovateľné materiály a neefektívne zaberali plochy skládkami. V zmysle legislatívy nášho právneho systému sa neustále zvyšujú požiadavky na systém zberu, uskladňovania a zhodnocovania jednotlivých zložiek komunálneho odpadu s ohľadom k zvyšovaniu kvality životného prostredia. Avšak realizácia týchto opatrení je podmienená obstaraním vhodných technologických prostriedkov a zavedením efektívneho systému zhodnocovania vyseparovaných zložiek.

Obec Drážovce realizuje separovaný zber odpadu v týchto kategóriách: plasty, elektronický odpad, textil, kovošrot, sklo a biologicky rozložiteľný odpad. Odberateľom zmesového komunálneho a vyseparovaného odpadu je spoločnosť KOSIT WEST . Zároveň v nadväznosti na legislatívu súvisiacu s uskladňovaním a zhodnocovaním biologicky rozložiteľného odpadu realizujeme separáciu a zhodnocovanie v kompostéroch, ktoré sú rozložené po obci. V obci sa mnohokrát využívajú veľkoobjemové kontajnery na odpady všetkých druhov.

## **2.7 Obyvateľstvo a osídlenie**

### **Demografický vývoj**

Nepriaznivá demografická situácia a odlev ľudského kapitálu je spôsobený starnutím, nízkou pôrodnosťou, ako aj vysídľovaním mladších obyvateľov za pracovnými príležitosťami do väčších miest. Úbytok obyvateľstva je spôsobený odsťahovaním, ale aj prirodzeným úbytkom obyvateľov. Starnutie obyvateľstva je zaznamenávané nie len v obci, ale aj z pohľadu regionálneho či národného, čo sa prejaví na zvýšenej ekonomickej záťaži produktívneho obyvateľstva. Obyvateľstvo je jedným z rozhodujúcich faktorov obce, ktorý sa odráža vo všetkých oblastiach a fázach rozvoja obce. V roku 2024 žilo v obci Drážovce 117 obyvateľov a priemerná hustota obyvateľstva bola 15 obyvateľov/km<sup>2</sup>. Obyvateľstvo je jedným z rozhodujúcich faktorov obce, ktorý sa odráža vo všetkých oblastiach a fázach rozvoja obce.

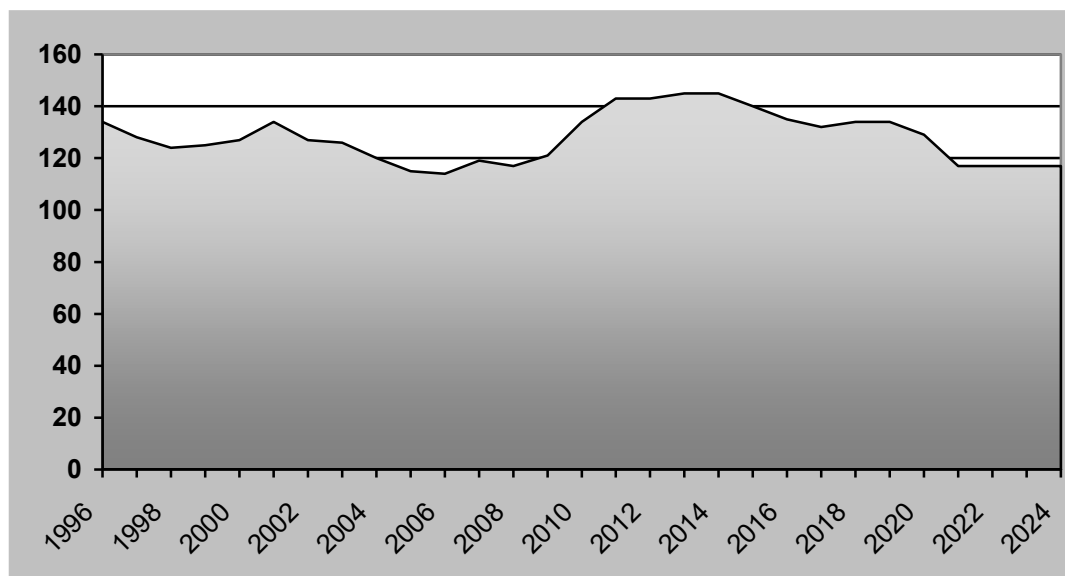
### **Historický vývoj obyvateľstva v obci od roku 1996 s tendenciou vývoja**

Z dlhodobého hľadiska mal vývoj počtu obyvateľstva trvalo progresívny vývoj, zrýchľujúci sa najmä od roku 2009 do roku 2012 a pokračoval až do 2015. Po tomto období nastal menší pokles počtu obyvateľov, ktorý zastal v roku 2021. Môžeme konštatovať, že stagnácia počtu obyvateľstva pretrváva až do súčasného obdobia. V období takmer 30

rokov došlo k niekoľkým poklesom (1999, 2007, 2021). Demografický vývoj i migrácia obyvateľstva v obci majú výraznú charakteristiku obecnej komunity, v obci Drážovce má žiaľ klesajúcu tendenciu. Negatívnym aspektom je predovšetkým nízka pôrodnosť a migrácia obyvateľstva.

Demografický vývoj obce je aj indikátorom celkového súčasného sociálnoekonomického vývoja v spoločnosti, výrazného zhoršenia sociálnej situácie mladých rodín, problematických možností riešenia bytového problému, ale najmä pracovných a existenčných podmienok. Migračný vývoj obyvateľstva citlivo reaguje na pozitívne alebo negatívne signály, najmä v sociálno-ekonomickej oblasti.

**Graf č.2: Demografický vývoj**



Zdroj: štatistika

### Rozdelenie obyvateľstva podľa pohlavia

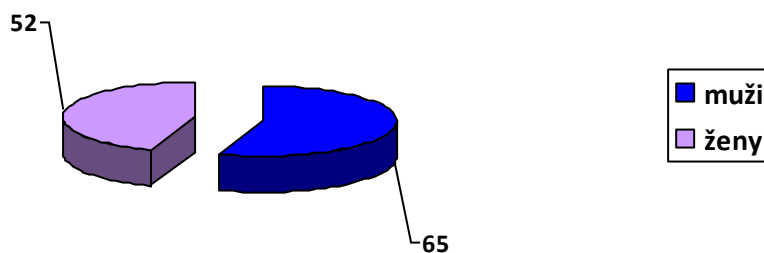
K 31.12.2024 žilo na území obce celkom 117 obyvateľov. V rámci celkového počtu obyvateľov, predstavujú ženy 47 % a muži 53 %. Štruktúra obyvateľstva obce podľa pohlavia je charakteristická pre vidiecku populáciu na Slovensku. Obnova generácie je síce pomalá, ale v súčasnosti zabezpečujúca prirodzenú reprodukciu obyvateľstva v obci. V obci je takmer rovnako zastúpená mužská aj ženská zložka populácie.

**Tabuľka č.3: Rozdelenie obyvateľstva podľa pohlavia**

Rozdelenie obyvateľstva podľa pohlavia	
Muži	65
Ženy	52
SPOLU	117

Zdroj: Štatistický úrad SR

**Graf č.3: Rozdelenie obyvateľstva podľa pohlavia**



**Rozdelenie obyvateľstva podľa vekových skupín**

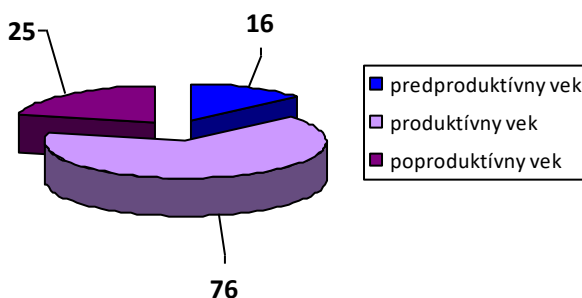
Demografický vývoj obyvateľstva sa odráža predovšetkým vo vekovej štruktúre obce. Všeobecným prejavom demografického vývoja obyvateľstva v obciach je nepriaznivá veková štruktúra z hľadiska vekových skupín. Vo vekovej štruktúre obyvateľov podľa údajov za rok 1996 - 2024 obce Drážovce prevládajú obyvatelia v produktívnom veku. Vývoj obyvateľstva z hľadiska vekových skupín nezaznamenal v obci žiadne výrazné zmeny.

Z celkového počtu obyvateľov žijúcich v obci v roku 2024 bolo v predproduktívnom veku (0-14,9 rokov) 16 obyvateľov. Vo vekovej skupine 15 – 64,9 roka, tzn. v produktívnom veku bolo 76 obyvateľov a 25 obyvateľov v poproduktívnom veku (65 rokov a viac). Vyjadrené v percentách voči celkovému počtu obyvateľstva – predproduktívny vek tvoril 14 %, produktívny 65 % a 21 % tvorila skupina poproduktívneho veku.

Index starnutia v roku 1996 dosahoval hodnotu 59,26, v roku 2003 klesol na 31,25. V roku 2024 dosiahol index starnutia hodnotu 156,25 t.j. na jedného predproduktívneho obyvateľa pripadá 1,5 dôchodcu. Index starnutia v obci sa zvyšuje, tzn. podiel obyvateľov v predproduktívnom veku nie je v dobrom pomere s obyvateľmi veku poproduktívneho. Táto tendencia naznačuje starnutie obyvateľstva v obci.

Priemerný vek obyvateľstva v obci v roku 2024 dosiahol hodnotu 43,4 rokov.

**Graf č.4: Rozdelenie obyvateľstva podľa vekových skupín**



**Tabuľka č.4: Vzdelanostná štruktúra obyvateľstva**

Obec	Trvalo bývajúce obyv.	Najvyššie dosiahnuté vzdelanie					
		Základné	Bez maturity	S maturitou	Vysokoškolské	Bez vzdelania	Nezistené
Drážovce	117	20	40	27	10	15	5

Zdroj: Štatistický úrad SODB 2021

**Tabuľka č.5: Národnostná štruktúra obyvateľstva**

Národnosť	Spolu	Slovenská	Rómska	Ukrajinská	Česká	Maďarská	Ostatné	Nezistená
Počet	117	113	4					

Zdroj: Štatistický úrad SODB 2021

**Tabuľka č.6: Materinský jazyk obyvateľstva**

Materinský jazyk	Spolu	Slovenský	Rómsky	Maďarský	Ostatný	Nezistený
Počet	117	110	2	0	0	5

Zdroj: Štatistický úrad SODB 2021

**Tabuľka č.7: Štruktúra náboženského vyznania obyvateľstva**

Náboženstvo	Spolu	Rímsko katolícka cirkev	Evanjelická cirkev augsburského vyznania	Grécko katolícka cirkev	Pravoslávna cirkev	Bez vyznania	Nezistené
Počet	117	50	41	0	0	19	7

Zdroj: Štatistický úrad SODB 2021

**Marginalizované skupiny** ľudí, ktoré sú v spoločnosti vylúčené, znevýhodnené alebo im sú odopierané bežné práva a príležitosti môžeme identifikovať v každej obci. Tieto skupiny čelia diskriminácii a nerovnosti v rôznych oblastiach života vrátane zamestnania, bývania, vzdelania a zdravotnej starostlivosti. Príklady zahŕňajú menšiny, ľudí so zdravotným postihnutím, LGBTQ+ komunitu, bezdomovcov, imigrantov a iné skupiny, ktoré sú odsunuté na „okraj spoločnosti“. Taktiež sa môžu stať chránenou osobou v prípade trestného činu, ktorá podľa zákona požíva zvýšenú ochranu, napríklad dieťa, tehotná žena, osoba vyššieho veku, chorá osoba a pod.

Obec sa snaží pomáhať obyvateľom, ktorí by mohli byť ohrození prípadným odsunutím na okraj spoločnosti. Zabezpečuje čoraz viac bezbarierových prístupov v budovách a verejných priestranstvách, približuje občanom rôzne sociálne služby a pomoc pri komunikácii s organizáciami verejnej správy a iných inštitúcií. Podporuje rozvoj vzdelávania, snaží sa zlepšovať prístup ku vzdelávaniu, odstraňovať predsudky a diskrimináciu a zvyšovať kvalifikáciu obyvateľstva obce a ich zamestnateľnosť.

**Lokalizácia MRK v rámci sídelnej štruktúry**

V rámci sčítania ľudu, domov a bytov v roku 2021 sa k rómskej národnosti v Drážovciach prihlásili len 4 občania. Štatistické údaje nevystihujú skutočný počet občanov rómskeho pôvodu. Ponúkame skutočný prehľad o počtoch marginalizovanej rómskej komunite v obci Drážovce. Údaje sú spracované na základe prieskumu, ktorý robil Obecný úrad Drážovce k 31.12.2024.

Obyvateľstvo marginalizovanej rómskej komunity tvorilo podľa skutočného stavu, ktorý pravidelne aktualizuje obec Drážovce k 31.12.2024 je 4% populácie obce a to v počte 5 obyvateľov podľa obyvateľov prihlásených na trvalý pobyt.

Menšia časť obyvateľov MRK v obci Drážovce si vzhľadom k svojej vzdelanostnej, kultúrnej a sociálnej úrovni nedokáže bežnými prístupmi a spôsobmi zabezpečiť primerané bývanie. Ide o sociálne kategórie, ktoré sa z rôznych príčin nedokážu uplatniť na trhu práce alebo sú z neho úplne vylúčené a dostávajú sa do pozície sociálne ohrozených a marginalizovaných skupín obyvateľstva.

Dlhodobá koncepcia bývania pre marginalizované skupiny obyvateľstva a metódy jej financovania je preto vo svojej podstate zameraná na riešenie problematiky bývania príslušníkov sociálne vylúčených rómskych komunít v obecných koncentráciách, priestorovo segregovaných a separovaných osídleniach a je špecifickým doplnením koncepcie štátnej bytovej politiky. Jej cieľom je navrhnúť princípy riešenia a podporné nástroje zabezpečenia primeraného štandardu bývania príslušníkov sociálne vylúčených rómskych komunít v závislosti od miestnych socioekonomických podmienok. Vlastnícke vzťahy obyvateľov MRK v obci Drážovce ku svojim obydliam sú rôzne. Väčšina obyvateľov MRK má vysporiadané aj vlastníctvo pozemkov, na ktorých stojí ich obydlie. Druhy obydli a ich vybavenia sú tiež rôzne.

**Bytový fond a bytová výstavba**

Možnosti bývania a stavania rodinných domov a bytového fondu sú kľúčové faktory, ktoré ovplyvňujú demografický vývoj obce, rozvoj obce a naplňajú základnú obytnú funkciu obce.

Domový a bytový fond obce Drážovce je tvorený 59 domami, z toho 53 rodinných domov a 6 budov iného charakteru. Z tohto celkového počtu bolo v roku 2021 trvale obývaných 32 domov (54%). Z 32 trvalo neobývaných domov je 10 určených na rekreáciu.

Na 1 byt pripadá 3,65 osôb a obytná plocha na 1 byt tvorila v priemere výmeru 44 m<sup>2</sup>.

**Tabuľka č.8. - 9.: Domy, byty a ukazovatele bývania v obci Drážovce v roku 2021**

Počet domov spolu	Rodinné domy		Objekty neurčené na bývanie		Ostatné budovy	
	obývané	neobývané	obývané	neobývané	obývané	neobývané
59	29	24	2	1	1	2

Výmera v m <sup>2</sup>	5200	2680	nezistená	nezistená	nezistená	nezistená
Počet obyvateľov	117		5		5	

Zdroj: SODB2021

Byty	Rodinné domy/byt	Objekty neurčené na bývanie/ byt	Ostatné budovy/byt
Bez splachovacieho záchoda	21	1	nezistená
Bez kúpeľne	11	1	nezistená
Bez vodovodu	7	0	nezistená
Vlastný zdroj vody	4	0	nezistená

Zdroj: SODB2021

## 2.8 Vybavenosť obce

### Technická infraštruktúra

#### Elektrická energia, zásobovanie vodou, kanalizácia, odpady, komunikačné siete

Obec Drážovce je v súčasnosti zásobovaná elektrickou energiou z 22 kV vzdušného vedenia. Dodávateľom elektrickej energie je SSE Žilina a.s.

Elektrické siete sú vybudované pozdĺž miestnych komunikácií. V súčasnej dobe je elektrická energia zavedená do všetkých domácností obyvateľstva. Niektoré domácnosti MRK, boli z dôvodu neuhrádzania platieb za spotrebu elektrickej energie odpojené od siete.

Celoobecný vodovod je dobudovaný a patrí pod správu Stredoslovenskej vodárenskej prevádzkovej spoločnosti.

Kanalizácia nie je vybudovaná, domové čističky sú 3, ostatní obyvatelia majú septiky.

V obci je zavedený separovaný zber separujú sa plasty, papier, sklo, textil a elektronický odpad, použitý olej. Všetky domácnosti majú svoje nádoby na odpad, ktoré sú raz za tri týždne vyvázané spoločnosťou KOSIT WEST.

Obec nie je plynofikovaná. Občania používajú väčšinou na varenie plynové bomby alebo elektriku.

Komplexné poštové služby sú zabezpečované prostredníctvom dodávateľskej pošty Hontianske Tesáre. Na území obce existuje pevná telefónna sieť spoločnosti T-Com a

mobilná telefónna sieť T-Com, Orange a O2. Digitalizáciou telefónnej siete sa výrazne zlepšila komunikačná dostupnosť a využitie internetu.

Dopravné a inžinierske siete vytvárajú základný predpoklad pre rozvoj podnikateľských aktivít v regiónoch. Ide o finančne náročné investície, pre ktoré obec nedisponuje dostatočnými finančnými prostriedkami. Cez obec neprechádza cesta I. triedy. V obci nie sú inžinierske siete vybudované kompletne a v budúcnosti sa počíta s ich dobudovaním. Technická infraštruktúra predstavuje veľmi dôležitý faktor pôsobiaci na ekonomický rozvoj obce. Vytvára podmienky pre kvalitné bývanie obyvateľstva, rozvoj podnikateľských aktivít v obci a okolí a poskytuje dôležité služby pre obyvateľov.

Regionálnu verejnú osobnú dopravu môžeme chápať ako sociálnu službu, ktorú by mal štát poskytovať všetkým vrstvám obyvateľov, ktorí sa svojou prácou a odvodi do daňových systémov podieľajú na fungovaní celého národného hospodárstva, a to podľa rovnakých pravidiel. Preto by všetci obyvatelia tohto štátu mali mať právo na dopravné služby spojené s ich ústavnými právami na prácu, na vzdelanie, na zdravotnú starostlivosť a teda mali by mať možnosť dopraviť sa za týmito účelmi verejnou osobnou dopravou.

Verejnú dopravnú sieť v obci zabezpečuje autobusová a cestná doprava. Zabezpečuje ju SAD Zvolen a.s.. Intenzita autobusovej dopravy smer Krupina je dostatočná, premáva počas pracovných dní od 4.45 hod. do 21.21 hod. 16 krát a do Dudiniec od 4.50 hod. do 22.38 hod. 13 krát. Nedostatočné je najmä spojenie vo večerných hodinách a cez víkend. Prípadné medzery v dopravnom poriadku musia obyvatelia riešiť vlastnou dopravou. Vzdialenosť z Drážoviec k najbližšiemu letisku Sliač je 80 km. Vzdialenosť od hlavného mesta SR Bratislavy je 172 km. Obyvatelia obce sa presúvajú za úradmi, do zamestnania, do škôl verejnou autobusovou dopravou a osobnou dopravou.

**Tabuľka č.10: Súhrnný prehľad stavu základnej infraštruktúry v obci**

Infraštruktúra	Drážovce
cesty 1. kat	0
cesty 2 kat.	0
Ostatné v m	760
Železničná sieť v km	0
Plyn v m	0
Kanalizácia v m	0
ČOV	0
Vodovod v km	0
Vodný zdroj	Áno
Zber TKO	Áno
Klasický	Áno
Separovaný	Áno
Domové ČOV	3
Spôsob vykurovania	Pevné palivo, elektrina
Vedenie el. energie	Áno
Vzdušné	Áno

Káblové	Áno
Želez. stanica	Nie
Vlakové spoje	Nie
Želez. zastávka	Nie
Autobus. stanica	Nie
Autob. spojenie	Áno
Z toho expresné	Nie
Telefónny rozvod	Áno
Rozhlas	Áno
Káblová TV	Nie
Internetové pripojenie	Áno

Zdroj: obec

## Občianska infraštruktúra

### Základné služby, školstvo, zdravotníctvo, sociálne služby

Sociálnu a kultúrnu infraštruktúru v obci tvorí niekoľko budov a priestranstiev, ktorých využívanie je určené obyvateľom. V obci je vybudovaný kultúrny dom, ďalej detské ihrisko, kostol a dom smútku.

V obci sa nenachádza Základná škola ani Materská škola. Deti navštevujú školy v Sebechleboch.

#### Obrázok č. 4: Detské ihrisko v obci



#### Tabuľka č. 11. - 12: Súhrnný prehľad stavu občianskej infraštruktúry v obci

Obec	Reštaurácia	Pohostinstvo	Cukráreň	Pošta	Banka	Polícia	Obchod
Drážovce	0	0	0	0	0	0	1

Zdroj: obec

Obec	Nemocnica	Lekárneň	Mat. škola	Zákl. škola 1.st.	Zákl. škola 2.st.	Kult. Dom	Knižnica	Kostol	Dom smútku
Drážovce	0	0	0	0	0	1	0	1	1

Zdroj: obec

Zdravotnícke služby sú pre obyvateľov obce zabezpečené v poliklinikách v mestách – Šahy, Levice, Krupina alebo v obvodných ambulanciách v Krupine a Hontianskych Nemciach. Obsluha obyvateľov obce a spádovej oblasti na úrovni základných zdravotníckych služieb je zabezpečená v zariadení zdravotného strediska v obci Hontianske Nemce a Dudince. Nachádza sa tu ambulancia všeobecného lekára a gynekologická ambulancia. V porovnaní s predchádzajúcim programovým obdobím sa zrušila stomatologická ambulancia, čo potvrdzuje nedostatok lekárov v našom kraji. V obci Hontianske Nemce sa nachádza najbližšia lekáreň. V prípade odborných vyšetrení obyvatelia využívajú Nemocnicu s poliklinikou v Krupine, vo Zvolene a v Leviciach.

V obci Drážovce sa nenachádza zariadenie sociálnych služieb, ktoré by tvorilo základnú jednotku nepretržitej starostlivosti o seniorov. Najbližšie zariadenia sú v okresnom meste Krupina, z toho jedno je vo verejnej správe, ďalej v obci Terany tiež vo verejnej správe. Kapacity zariadení pre potreby občanov okresu Krupina, ale nepostačujú. V týchto zariadeniach sa kopia zoznamy čakajúcich záujemcov o poskytnutie služieb. Obyvatelia obce Drážovce môžu požiadať o opatrovateľskú službu, ktorá je vykonávaná na úrovni Spoločnej úradovne v Krupine.

### **Kultúra, šport, rekreácia a cestovný ruch**

V obci Drážovce majú tradície rôzne podujatia, ktoré sa viažu na určité obdobie v roku.

**Tabuľka č.13: Kultúrno-spoločenské podujatia v obci**

<b>Kultúrno-spoločenské podujatia v obci</b>		
<b>Mesiac</b>	<b>Podujatie</b>	<b>Organizátor</b>
august	Oslavy výročia obce	Obec
október	Mesiac úcty k starším	Obec
november	Jesenné posedenie	Obec
december	Mikulášsky večierok	Obec
	Štefanské posedenie	Obec

Zdroj: Obec

Keďže v obci nie je kino, ani divadlo, obec sa snaží každoročne organizovať kultúrne podujatia, na ktorých sa občania stretnú, zabavia, porozprávajú. Do organizácie podujatí sa aktívne zapájajú dôchodcovia z Jednoty dôchodcov, ktorá je spojená s obcou Ladzany. Naším najvyšším cieľom je, aby sa v našej dedine všetci ľudia cítili dobre a aby sa k nám radi vracali.

Cestovný ruch je významným a nepopierateľným aspektom ekonomického rozvoja príslušného regiónu, pretože vytvára pracovné príležitosti pre skupiny obyvateľov, zvyšuje príjmy, stimuluje kapitálové investície, vytvára príležitosti pre rozvoj malých a veľkých podnikov. Obec a jej okolie ponúka výborné podmienky pre:

- pešiu turistiku
- cykloturistiku

- zber lesných plodov
- športové aktivity

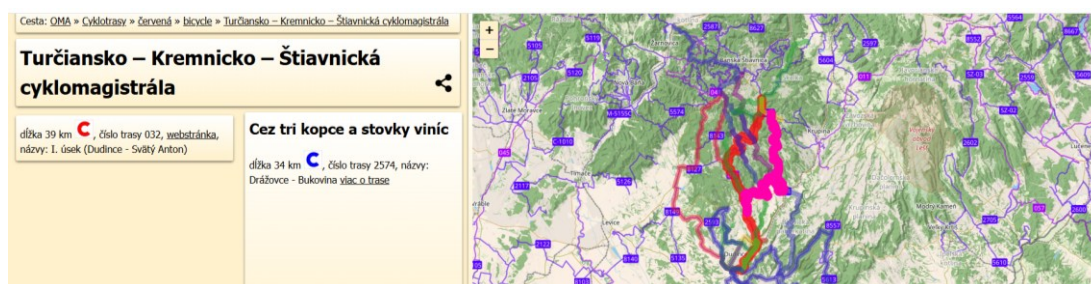
Obcou prechádzajú dve cyklotrasy:

Prvou je cyklotrasa pod názvom **“Cez tri kopce a stovky viníc”**. Spája obce Drážovce, Ladzany, Sebechleby, Hontianske Nemce, Kráľovce-Krnišov. Jej dĺžka je 29 km a vedie cez vinice Ladzany-Biele dráhy, Sebechleby -Stará Hora, Mladá Hora, Hontianske Nemce – Nemčianske Vinice.

**Dĺžka (km):** 28,4

**Prevýšenie:** 670/253

**Mapa č.6: Cyklotrasa “Cez tri kopce a stovky viníc”.**

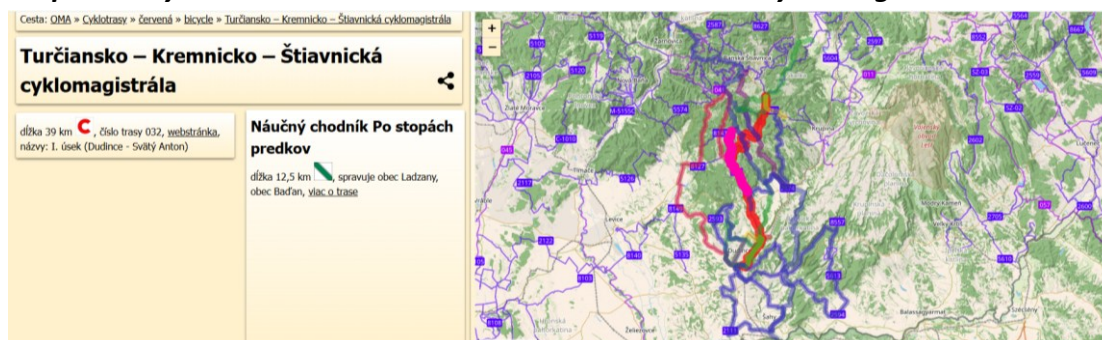


Druhou je **“Turčiansko-Kremnicko-Štiavnická cyklomagistrála”**. Trasa začína v obci Dudince, z kadiaľ pokračuje do Terian a Hontianskych Tesár. Malým stúpaním prechádza do obce Drážovce. Malým výstupom obchádza obec Baďan a následne klesá do obce Beluj. Trasa končí v obci Svätý Anton. Je veľmi atraktívna a vyhľadávaná nielen miestnymi cyklistami. Cyklistom sa počas jazdy naskytnú pekné výhľady na okolitú scenériu, trasa vedie pekným prostredím polí, lúk a obcí.

**Dĺžka (km):** 39,4

**Prevýšenie:** 298/583

**Mapa č.7: Cyklotrasa “Turčiansko-Kremnicko-Štiavnická cyklomagistrála”.**



<https://www.cykloportal.sk/trasy/032-turciansko-kremnicko-stiavnicka-cm/>

Vzhľadom k zjednodušeniu aktivít regiónu v oblasti cestovného ruchu boli založené inštitúcie cestovného ruchu regiónu, ktoré zastupujú OZ MAS Zlatá cesta a OOCR zriadená Banskobystrickým samosprávnym krajom. Inštitúcie boli založené s cieľom koordinácie aktivít cestovného ruchu za účelom rozvoja cestovného ruchu v regióne. Základnou

úlohou združení je vytvárať podmienky na všestranný rozvoj územia v súlade so špecifickými podmienkami ochrany prírody v regióne a cieľavedomý a koordinovaný postup pri tvorbe koncepcie rozvoja mikroregiónu.

**Obrázok č.5: Klastavský potok pretekajúci stredom obce**



**Úrady, inštitúcie a organizované občianske iniciatívy**

Obec Drážovce má **Obecný úrad**, ktorý pre potreby obce disponuje dostatočným personálnym a technickým zabezpečením. Na obecnom úrade pracuje starostka obce, ekonomómka a hlavná kontrolórka obce. Okrem týchto zamestnancov má obecný úrad zamestnancov na úrovni technickej údržby v počte 3.

V neďalekom okresnom meste pôsobia iné bankové a poisťovacie inštitúcie, inštitúcie štátnej správy (Okresný úrad), špecializovaná štátna správa (Úrad životného prostredia, Katastrálny úrad) a verejnej správy (Úrad práce, sociálnych vecí a rodiny).

Obec má dohodu o spolupráci s **Dobrovoľným hasičským zborom** v Ladzanoch a Jednota dôchodcov je spojená s jednotou v Ladzanoch. Dôchodcovia sa aktívne zúčastňujú obecných podujatí, podieľajú sa na ich organizácii. Spoločne s dôchodcami z Ladzian si pripravujú spoločné aktivity.

V obci Drážovce bola vlastníkami lesných pozemkov založená lesná spoločnosť s názvom: Drážovská Treťovršská lesná spoločnosť – Pozemkové spoločenstvo. Lesné pozemky boli dané do prenájmu, kde vlastníci dostávajú podľa podielov vyplatené finančné prostriedky.

**Občianske Združenie Miestna Akčná Skupina Zlatá cesta**

Vznik Občianskeho združenia Zlatá cesta je výsledkom dlhoročnej spolupráce členov občianskych združení - Mikroregión Hontianka, Mikroregión Južné Sitno, Mikroregión Konkordia a združenia právnických osôb Región Sitno, ktoré sa usilujú o dosiahnutie regionálneho rozvoja s cieľom zabezpečiť trvalo udržateľný rozvoj vidieckeho priestoru.

Združenie vykonáva svoju činnosť v území obcí Baďan, Beluj, Prenčov, Počúvadlo, Kráľovce - Krnišov, Žibritov, Svätý Anton, Štiavnické Bane, Dudince, Banská Štiavnica, Hontianske Moravce, Hontianske Nemce, Sebechleby, Banský Studenec, Dekýš, Ilija, Kozelník, Močiar, Podhorie, Vysoká, Devičie, Drážovce, Domaníky, Hontianske Tesáre, Ladzany, Lisov, Medovarce, Rykynčice, Sudince, Súdovce, Terany. Cieľom občianskeho združenia je zvýšiť kvalitu života vo vymedzenom území v zmysle článku 3 stanov, zlepšiť ekonomické príležitosti a sociálne podmienky vo všetkých oblastiach hospodárskeho, sociálneho, kultúrneho, spoločenského, duchovného a športového života, všetkých ekonomických a sociálnych skupín jeho obyvateľov. Občianske združenie bude v spolupráci s ostatnými subjektami prostredníctvom svojich aktivít v uvedených oblastiach prispievať k všestrannému rozvoju územia, k zvýšeniu jeho konkurencieschopnosti a životnej úrovne jeho obyvateľov, na základe dokonalej znalosti územia, jeho potrieb, podmienok, zdrojov a potenciálov.

## 2.9 Ekonomická výkonnosť

Ekonomická výkonnosť obce súvisí s jeho podielom na tvorbe HDP a počte nezamestnaných v národnom hospodárstve. Všeobecne platí, že čím je vyššia ekonomická výkonnosť obce, tým je vyšší jeho podiel na tvorbe HDP a nižší jeho podiel na počte nezamestnaných. Príčinou nízkej ekonomickej výkonnosti obce nemusí byť iba nízka úroveň jej ekonomického potenciálu, ale aj jeho nedostatočné využívanie.

V hospodárstve obce Drážovce má dominantné postavenie a tradíciu poľnohospodárstvo, pozemky v katastri obce sú využívané poľnohospodárskym družstvom na rastlinnú aj živočíšnu výrobu.

Vysoký potenciál má aj odvetvie cestovného ruchu, kde v súčasnosti podnikateľské subjekty poskytujú ubytovanie.

**Tabuľka č.14: Evidencia podnikateľských subjektov v obci**

P.č	Názov Subjektu	Adresa/ kontakt	Oblasť podnikania	Počet zamestnancov
1.	Potraviny „PAKO“	Pavel Kohút, Šipice	Rozličný tovar	1

*Zdroj: Obecné štatistiky*

V samotnej obci sa priemyselná výroba nikdy nenachádzala. V minulosti bol v okresnom meste Krupina najdôležitejší z hľadiska výroby a zamestnanosti strojársky priemysel. Po roku 1989 došlo k poklesu priemyselnej výroby a k následnému poklesu pracovných miest v strojárkej firme Way Industry Krupina. Koncom 20. storočia začal útlmový program strojárkej výroby a v súčasnosti tento druh priemyslu už nie je z hľadiska zamestnanosti a

výroby majoritný. Iný priemysel v okresnom meste zastupujú nábytkársky priemysel spoločnosť LIND, elektrotechnický priemysel spoločnosť BROTHER SLOVAKIA a WITTUR.

Územie obce ponúka výborné podmienky na poľnohospodársku výrobu, kde teplota v januári klesá na  $-3^{\circ}$  až  $-6^{\circ}$  C, v júli stúpa na  $19^{\circ}$ C až  $26^{\circ}$ C. Pestovanie niektorých teplomilných plodín obmedzuje vymrzanie pri inverzných situáciách. Bezmrázové obdobie trvá 160 – 180 dní. Priemerný ročný úhrn zrážok 600 -700 mm neposkytuje dostatok vlahy pre intenzívnu rastlinnú výrobu, pretože také i väčšie hodnoty dosahuje potenciálny výpar. Z hľadiska bonity pôdy patria pôdy Krupinskej planiny, ktorej súčasťou je aj územie obce Drážovce k stredne produkčným / 4. stupňa zo 6-stupňovej škály /, niektoré k produkčným / 3. stupeň /. V katastrálnom území obce Drážovce prevládajú hnedé pôdy, ktoré sa vyvinuli na nekarbonátovom pôdnom substráte a na tieto pôdne typy sa viaže lesné spoločenstvo a rastlinstvo. Tieto pôdy majú veľký význam pre intenzívne poľnohospodárstvo, ktoré má v tejto oblasti dobré podmienky. Perspektívnou sa javí oblasť alternatívneho poľnohospodárstva – pestovanie bio produktov.

## **Trh práce**

### ***Trh práce v BBSK a v okrese Krupina***

V rámci uplatnenia sa obyvateľstva na trhu práce Banskobystrického samosprávneho kraja je dôležité si uvedomiť najdôležitejšie charakteristiky sociálno-ekonomického stavu regiónu, stupňa rozvoja spoločenského kapitálu, problematiku zamestnanosti a nezamestnanosti a problematiku vzdelávania. V rámci týchto faktorov budeme uvažovať o možnostiach uplatnenia sa obyvateľstva na trhu práce. Zamestnanosť Okres Krupina je prevažne poľnohospodársko-priemyselný.

Priemysel dominuje len v okresnom meste Krupina, a to len v strojárskom a nábytkárskom odvetví. Na ústupe je klasický, potravinársky. V obci a jeho okolí dominuje poľnohospodárska výroba. V okrese Krupina má na zamestnanosť veľký vplyv slabá infraštruktúra, malý počet malých a stredných podnikateľských subjektov a ich slabý rozvoj. Okres pociťuje nedostatok kvalifikovaného potenciálu v oblasti ľudských zdrojov, pretrvávajúcu stagnáciu poľnohospodárskych podnikov, v minulých rokoch aj zánik niektorých poľnohospodárskych družstiev, prípadne zmenu ich vlastníckych vzťahov. Zanikol tradičný potravinársky priemysel zrušením Krupinskej mliekarne a.s. a Mlynu Krupina a.s. a udomácnil sa nábytkársky priemysel. Významní investori vytvorili pracovné príležitosti vo výrobe tonerových kaziet do tlačiarní a vo výrobe konštrukcií a rámov do výtahov.

Pre sídelnú štruktúru okresu je charakteristické, že väčšie a prosperujúcejšie obce sú situované predovšetkým na hlavných dopravných ťahoch, kým v odľahlejších polohách sú obce menšie s depresívnou vývojovou krivkou vo väčšine kritérií. V okrese je okrem toho pomerne vysoký podiel rozptýleného osídlenia vo forme malých osád a samôť. Silné stránky okresu Krupina: dostatok voľnej a relatívne lacnej pracovnej sily, rozsiahla domáca surovinová základňa drevnej hmoty /dub/ a kameňa /andezitu/ poskytujúca suroviny pre

rozvoj drevospracujúceho priemyslu a spracovania kameňa, vybudovaná pozícia na exportných trhoch najmä v priemyselných odvetviach strojárstva, nábytkárskeho priemyslu a výrobkov z kameňa, geografická poloha – prístupnosť významnými cestnými komunikáciami, dlhodobý potenciál pre rozvoj letného turizmu, rekreačno športového turizmu a cykloturizmu v rámci priliehajúcich rekreačných oblastí, bohaté historické a kultúrne tradície, región s dobrou kvalitou životného prostredia, výhodné klimatické podmienky, región s najväčším počtom slnečných dní v roku, prírodné pamiatky.

Slabé stránky okresu Krupina: nízka technologická a technická úroveň výroby, nedostatočné využitie domácej drevnej suroviny a kameňa, obtiažne podmienky pre prílev domáceho a zahraničného investičného kapitálu, nedostatočná previazanosť najmä veľkých podnikov s potencionálnymi domácimi subdodávateľmi, nízka úroveň podnikateľských zámerov a následný obmedzený prístup k financiám, nevyužívanie geotermálnej energie pre vykurovanie domov, resp. rekreačné účely, nízka kúpna sila obyvateľstva, nerozvinuté podnikateľské prostredie, nedostatočný informačný systém, propagácia a nedostatočné ubytovacie kapacity, nedostatočná sieť poradenských služieb pre podnikanie v cestovnom ruchu, vysoký podiel poľnohospodárskej pôdy alokovanej v poľnohospodársky znevýhodnených podmienkach, slabá inovačná aktivita, zastaralé budovy a technológie, odliv kvalifikovaných síl z poľnohospodárstva, zlý stav budov – energeticky náročné prevádzkovanie.

Príležitosti v okrese Krupina: vstup nových podnikateľov /investorov/ do existujúcich výrobných priestorov, podpora živnostenského, remeselného podnikania a samozamestnávania, využitie miestnej remeselnej tradície a prvkov ľudovej kultúry, kultúrny potenciál pre organizovanie folklórnych slávností, oživenie tradičných remesiel, letná turistika, poznávacie chodníky, využitie laznických osídlení pre rozvoj agroturistiky a ekoturizmu.

Ohrozenia v okrese Krupina: úbytok kvalifikovanej pracovnej sily z regiónu, technologické a poznatkové zaostávanie, nedostatočná úroveň strategického plánovania, trvalé zrušenie regionálnej železničnej trate, odchod mladých, podnikateľsky schopných a kvalifikovaných pracovníkov z územia regiónu, nezáujem obyvateľstva o zvyšovanie kvalifikácie v oblasti projektovania a získavania finančných zdrojov zo štrukturálnych fondov, nevybudovaná infraštruktúra pre rozvoj cestovného ruchu a nevyhovujúca kvalita zariadení, nedostatočná prezentácia, zviditeľnenie, atraktívnosť a dostupnosť zariadení pre cestovný ruch a turizmus, nepriaznivý demografický vývoj.

**Trh práce v obci Drážovce** z ekonomického hľadiska má pre ďalší rozvoj obce najväčší význam práve ekonomicky aktívna zložka obyvateľstva, v ktorej sa odráža ekonomická úroveň obce ako celku. Celkovú situáciu v ekonomickej aktivite obyvateľstva obce dokresľuje i stav nezamestnanosti. Údaje za posledné roky vykazujú kolísavú tendenciu počtu nezamestnaných. Medzi dlhodobo nezamestnaných patria predovšetkým obyvatelia s ukončeným základným vzdelaním a vyučením v odbore, ktorí hľadajú najťažšie umiestnenie na trhu práce. Mnoho obyvateľov hľadá rôzne iné príjmy pre

zabezpečenie života, ako je napr. pomocné poľnohospodárske práce, práce v domácnostiach, kde sú obyvatelia dôchodcovia, a pod.

### **Nezamestnanosť**

BBSK je jedným z troch krajov s najvyššou mierou nezamestnanosti. Nezamestnanosť v kraji v posledných rokoch dlhodobo klesala podobne ako na úrovni SR až do konca roka 2019 (SR 4,92 %, BB kraj 6,69 %). V roku 2020 začala nezamestnanosť následkom pandémie koronavírusu opäť rásť a dosiahla úroveň 9,83 %. Výrazné priestorové rozdiely v nezamestnanosti v rámci kraja potvrdzujú silnejšiu ekonomickú výkonnosť severozápadnej časti regiónu a, naopak, slabú rozvinutosť na juhu kraja. Najvyššia nezamestnanosť je v južných okresoch, najmä Rimavská Sobota a Revúca, ktoré s mierou nezamestnanosti na úrovni 18 – 20 % obsadzujú prvé dve priečky poradia okresov SR s najvyššou nezamestnanosťou.

Analýzy trhu práce hovoria o výraznom nedostatku pracovných síl na slovenskom trhu, pričom sa očakáva, že nedostatok bude pretrvávať aj v strednodobom horizonte. Dodatočná potreba pracovných síl v Banskobystrickom kraji do roku 2025 je prognózovaná na 40-tisíc osôb. Dodatočná potreba je pritom vyvolaná nesúlalom medzi ponukou a dopytom na trhu práce. Uchádzačom okrem požadovanej kvalifikácie chýbajú aj niektoré kľúčové zručnosti. Očakáva sa, že až 70 % pracovných príležitostí bude vznikať na stredoškolských pozíciách, kde bude aj najväčší nedostatok pracovných síl.

Z dlhodobého hľadiska sa dopyt na trhu práce uberá od poľnohospodárstva, ťažby a priemyslu smerom k službám. Tento trend súvisí s rastúcou životnou úrovňou obyvateľov, je v súlade s vývojom v najvyspelejších krajinách a je urýchľovaný globalizáciou, technologickým pokrokom a inováciami. Očakáva sa, že do roku 2030 bude takmer štvrtina nových pracovných miest na Slovensku vytvorená v odvetví služieb a obchodu. Nárast by mal nastať aj na pozíciách kvalifikovaných pracovníkov a remeselníkov, technických a odborných pracovníkov a na manažérskych pozíciách.

Naopak, na pozíciách operátorov a montérov strojov a zariadení sa očakáva pokles, čo možno pripísať automatizácii a robotizácii. Svetové ekonomické fórum (WEF) prognózuje, že globálny trh práce sa v najbližších rokoch výrazne zmení. Pribudnú najmä pracovné pozície v IT sektore zamerané na vývojárske činnosti, automatizáciu a robotizáciu. Zároveň viaceré pozície (napr. administratívne pozície, účtovníci, pracovníci vo výrobe a pod.) budú v dôsledku automatizácie na ústupe. K podobným záverom dospeli aj slovenské prognózy. V dôsledku automatizácie môže na Slovensku v budúcnosti zaniknúť viac než 60 % pracovných pozícií.

Z hľadiska udržateľnosti hospodárskeho rastu a zvyšovania zamestnanosti je kľúčové, aby sa pracovná sila dokázala flexibilne prispôbiť globálnym zmenám na trhu práce. Dôležitosť základných manuálnych a technických zručností („hard skills“) zamestnancov sa postupne znižuje. Výrazne rastie dôležitosť mäkkých a prierezových zručností („soft skills“). Zručnosťami budúcnosti, na rozvoj ktorých je potrebné sa zamerať, sú: analytické a kritické myslenie a komplexné riešenie problémov, aktívne učenie a techniky učenia,

kreativita, originalita, iniciatíva. Najdôležitejšími technickými zručnosťami, ktorých dôležitosť rastie, sú technologický dizajn a programovanie (IT a digitálne zručnosti). Podiel obyvateľov Slovenska s aspoň základnými digitálnymi zručnosťami dosahuje úroveň len 54 %. S tým priamo súvisí kvalita a dostupnosť vzdelávania mládeže, ale aj celoživotného vzdelávania.

Priemerná mesačná mzda v kraji dlhodobo rastie. Od roku 2010 sa zvýšila o viac než 50 %, čo kopíruje celoslovenský trend, a v roku 2019 dosiahla úroveň 1 113 eur. Stále však zaostáva približne o 14 % za priemernou mzdou v SR. Tento jav možno pripísať vyššie opisovanej nízkej produktivite práce, nízkej vyprodukovanej pridanej hodnote aj slabšej konkurencieschopnosti regiónu. Najvyššie mzdy sú v odvetví informačných a komunikačných technológií, finančných a poisťovacích službách a v energetike. Nezamestnanosť sa čoraz viac koncentruje medzi nekvalifikovanými osobami a do určitých častí v rámci regiónu. Najhoršie sú na tom dlhodobo nezamestnaní. Určité percento uchádzačov o zamestnanie má len malé šance získať prácu, pretože majú nízku alebo žiadnu kvalifikáciu, avšak časť ľudí stráca schopnosť nájsť si zamestnanie aj preto, že klesá ich sebavedomie a tým aj schopnosť prezentovať sa v dobrom svetle pred potenciálnym zamestnávateľom.

Dlhodobo nezamestnaní občania sa stávajú čoraz väčším problémom. Najčastejším dôvodom dlhodobého zotrávania v režime nezamestnanosti je ich nedostatočné alebo minimálne vzdelanie a nízka zručnosť pre potreby trhu práce. Túto skupinu nezamestnaných charakterizuje predčasné ukončenie vzdelania, nevyhovujúca kvalifikácia z pohľadu ponuky voľných pracovných miest, strata pracovných návykov a motivácie pracovať, čím sa stávajú neuplatniteľnými na trhu práce.

Celkovo je pre región charakteristický vysoký počet nezamestnaných, nedostatok voľných pracovných miest, značný počet poberateľov sociálnych dávok a nízke príjmy obyvateľstva, ktoré sú pod úrovňou celoslovenského priemeru. Výrazne sa obmedzili pracovné príležitosti pre osoby s nižšou kvalifikáciou, ľudí nad 50 rokov a zdravotne postihnutých – nezamestnanosť v tejto skupine ľudí výrazne vzrástla a začala mať dlhodobý charakter.

### **Majetok obce a jeho štruktúra**

Obecná samospráva môže ovplyvniť ekonomický rozvoj v obci viacerými spôsobmi:

- finančnými zdrojmi, ktorými disponuje v príjmovej časti rozpočtu, v mimorozpočtových fondoch a ich racionálnym využívaním,
- majetkom, ktorým disponuje a ktorý používa na zabezpečenie výkonu obecnej samosprávy,
- vytváraním podmienok pre rozvoj podnikania v obci pre podnikateľské subjekty budovaním technickej infraštruktúry, využívaním regulačných ekonomických a iných nástrojov,
- koordinačnou činnosťou, ktorou môže usmerňovať a ovplyvňovať podnikateľské aktivity a aj ostatných podnikateľských subjektov v obci a v jej okolí.

Priamo môže obec ovplyvňovať ekonomický rozvoj v obci prostredníctvom rozpočtu a využitia obecného majetku. Fiškálna decentralizácia prebiehajúca v ostatnom období spolu s postupným prenesením kompetencií na vyššie územné celky a obecné samosprávy výrazne zvyšujú zodpovednosť obecnej samosprávy a rozširujú oblasti, v ktorých môže obec plniť svoje úlohy.

**Majetok obce tvorí:**

- Obecný úrad
- Kultúrny dom
- Detské ihrisko
- Verejné priestranstvo obce - park
- Dom smútku - súpis. č. 60, využívaný obyvateľstvom pre účely poskytovania pohrebných služieb
- Pozemky v extraviláne obce – poľnohospodárska pôda
- Miestne komunikácie, mosty, chodníky – obecné chodníky, cesty a premostenia využívané pešími účastníkmi a účastníkmi automobilovej dopravy
- Verejné osvetlenie – využívané obyvateľstvom

**Obecný rozpočet, dotácie a iné finančné príspevky**

Rozpočet predstavuje základný nástroj finančného hospodárenia obce v príslušnom rozpočtovom roku, ktorým sa riadi financovanie úloh a funkcií obce v príslušnom rozpočtovom roku. Rozpočet obce vyjadruje samostatnosť hospodárenia obce. Rozpočet územnej samosprávy, rozpočtový proces, pravidlá rozpočtového hospodárenia, zostavovanie a schvaľovanie záverečného účtu obce sú upravené zákonom č. 583/2004 Z. z. o rozpočtových pravidlách územnej samosprávy v znení neskorších predpisov.

Obec Drážovce štandardne pracuje s rozpočtom približne 57 tis. Eur ročne, z čoho viac ako 60% ide na prenesený a originálny výkon štátnej správy. Obec Drážovce sa pravidelne zapája do zverejnených výziev Riadiacich orgánov operačných programov EÚ a aj iných možností na získanie finančných dotácií z národných zdrojov.

## 2.10 Analýza externého prostredia

Vonkajšie prostredie v kontexte tohto Programu hospodárskeho a sociálneho rozvoja predstavuje pre obec tie oblasti, ktoré síce ovplyvňujú jej rozvoj (v rôznej miere, či už významne alebo len okrajovo), avšak obec ich zároveň nedokáže svojou činnosťou nijako ovplyvniť. V makroregionálnej mierke je dôležitým činiteľom rozvoja obce európsky rozvojový koncept „Red octopus“, ktorý stanovuje hlavné rozvojové centrá Európy. Ide o tzv. „červenú chobotnicu“ (pomenovanie podľa tvaru tejto rozvojovej siete), ktorá spája najrozvinutejšie európske sídelné a aglomeračné centrá a centrá, ktoré majú najväčší potenciál ďalšieho rozvoja. Jedno z ramien „červenej chobotnice“ prechádza aj

Slovenskom, a to jeho juhozápadnou časťou (oblasť Bratislavy). Obec Drážovce je teda od tohto ramena značne vzdialená.

Koncepcia územného rozvoja Slovenska 2001 stanovuje tri stupne rozvojových osí, ktoré vychádzajú z nasledovných kritérií:

- rozvojová os prvého stupňa – prepája centrá osídlenia prvej skupiny a ťažiská osídlenia prvej úrovne v štáte a porovnateľné centrá mimo hraníc krajiny, zahŕňajúc najmenej jednu cestnú komunikáciu a jednu železnicu rýchlostného typu,

- rozvojová os druhého stupňa – prepája centrá osídlenia druhej skupiny a ťažiská osídlenia druhej úrovne s centrami osídlenia prvej skupiny a ťažiskami osídlenia prvej úrovne, resp. prepája centrá osídlenia druhej skupiny a ťažiská osídlenia druhej úrovne medzi sebou, zahŕňajúc najmenej jednu cestnú komunikáciu a jednu železnicu nadregionálneho významu alebo jednu rýchlostnú cestu,

- rozvojová os tretieho stupňa – prepája stredné centrá a ťažiská osídlenia tretej úrovne navzájom, ako aj ostatné vyhodnocované centrá osídlenia s ostatnými centrami osídlenia druhej skupiny.

Z pohľadu rozvoja územia Slovenska najdôležitejšia, teda rozvojová os I. stupňa, prepája Bratislavu a Košice dvomi smermi – severoslovenským dopravným koridorom (cez Žilinu, Poprad a Prešov) a juhoslovenským dopravným koridorom (cez Nitru, Zvolen, Lučenec a Rožňavu).

Z prostredia investičnej pomoci teda len ťažko očakávať priaznivé rozvojové impulzy pre región v blízkej budúcnosti. Štrukturálne fondy v programovom období 2021-2027 Jednou z možných ciest získavania finančných prostriedkov na realizáciu investičných akcií sú Európske štrukturálne a investičné fondy. Napriek tomu, že tieto európske štrukturálne a investičné fondy sú na Slovensku z aspektu regionálneho rozvoja definované ako „doplnkové“ zdroje financovania, v súčasnom modeli regionálnej politiky a nastavenia financovania samospráv sú práve tieto prostriedky z EŠIF hlavným zdrojom financií, bez ktorého by len ťažko boli samosprávy schopné financovať svoje rozvojové investičné projekty. V programovom období EÚ 2014 – 2020 čerpalo Slovensko európske štrukturálne a investičné fondy v rámci Cieľa Investovanie do rastu a zamestnanosti a v rámci Cieľa Európska územná spolupráca. V roku 2023 sa toto programové obdobie (z hľadiska financovania a ukončenia projektov) končí, pričom aktuálne sa už nachádzame v programovom období 2021-2027. Schválená je už Partnerská dohoda medzi Slovenskom a EÚ na nastávajúce programové obdobie 2021-2027 a taktiež Operačný program Slovensko (SR už teda v novom období bude mať len jeden operačný program, čo je oproti minulému obdobiu 2014-2020 významná zmena).

Riadiaci orgán OP Slovensko (ktorým je MIRRI SK) a sprostredkovateľské orgány tak môžu pripravovať výzvy na podávanie projektov. Ďalším významným zdrojom financovania rozvojových projektov v najbližších rokoch je pre Slovensko Plán obnovy a odolnosti Slovenskej republiky (tzv. Plán obnovy). Čiastočne z tohto Plánu obnovy môžu čerpať aj samosprávy. Plán obnovy sa však už nezaraďuje medzi EŠIF, ide o samostatný zdroj financovania, ktorý vznikol na podnet EÚ ako reakcia na krízu, spôsobená pandemiou

COVID-19. Plán obnovy reaguje najmä na jej ekonomické dopady, v podmienkach Slovenskej republiky však aj na dlhodobé systémové nedostatky v slovenskej spoločnosti (SR je povinná uskutočňovať aj niektoré reformy).

**Obrázok č.6: Programy politiky súdržnosti v programovom období 2021 – 2027**



*Obrázok 3: Prehľad finančných zdrojov Programu Slovensko na obdobie 2021 - 2027*



## Zmena klímy

Veľmi dôležitý faktor, ktorý bude čoraz viac ovplyvňovať rozvoj obce Drážovce a ktorý je potrebné nutne riešiť, je zmena klímy (samozrejme, tento faktor neovplyvňuje len obec, ale pôsobí celosvetovo; v konečnom dôsledku však pôsobí aj lokálne – najčastejšie v podobe extrémnejších prejavov počasia ako sú horúčavy, povodne, suchá a pod.). Zmena klímy ako fenomén 21. storočia sa stáva jednou z najväčších výziev environmentálnej politiky. Svetové ekonomické fórum vo svojej Správe o globálnych rizikách (2018), v ktorej pravidelne vyhodnocuje 50 najväčších globálnych rizík z hľadiska ich účinku,

pravdepodobnosti a vzájomných interakcií, zaradilo extrémne prejavy počasia, krízu z nedostatku vody, prírodné katastrofy a zlyhanie zmierňovania zmeny klímy a adaptácie medzi 5 najväčších rizík súčasnosti (MŽP, 2018). Za obdobie rokov 1881 – 2017 sa na Slovensku pozoroval:

- rast priemernej ročnej teploty vzduchu asi o 1,73 °C (z pohľadu ročných sezón k najrýchlejšiemu otepľovaniu dochádza v lete a na jar);
- priestorovo rozdielny trend ročných úhrnov atmosférických zrážok v priemere asi o 0,5 % (na juhu Slovenska bol pokles miestami aj viac ako 10 %, na severe a severovýchode ojedinele úhrn zrážok vzrástol do 3 %);
- pokles relatívnej vlhkosti vzduchu (na juhu Slovenska od roku 1900 doteraz o 5 %, na ostatnom území menej);
- pokles všetkých charakteristík snehovej pokrývky do výšky 1000 m n. m takmer na celom území Slovenska (vo väčšej nadmorskej výške bol zaznamenaný jej nárast);
- vzrast potenciálneho výparu a pokles vlhkosti pôdy – charakteristiky výparu vody z pôdy a rastlín, vlhkosti pôdy, slnečného žiarenia potvrdzujú, že najmä juh Slovenska sa postupne vysušuje;
- zmeny v premenlivosti klímy (najmä zrážkových úhrnov) – príkladom sú v krátkom časovom intervale striedajúce sa extrémne vlhké a suché roky: extrémne suchý rok 2003 a čiastočne aj 2007, extrémne vlhké roky 2010 a 2016 a mimoriadne suchý rok 2011 a čiastočne aj 2012. Za ostatných 15 rokov došlo k významnejšiemu rastu výskytu extrémnych denných a niekoľkodenných úhrnov zrážok, čo malo za následok zvýšenie rizika lokálnych povodní v rôznych oblastiach SR. Na druhej strane v období rokov 1989 – 2017 sa oveľa častejšie ako predtým vyskytovalo lokálne alebo celoplošné sucho, ktoré bolo zapríčinené predovšetkým dlhými periódami relatívne teplého počasia s malými úhrnmi zrážok v niektorej časti vegetačného obdobia. Zvlášť výrazné bolo sucho v rokoch 1990 – 1994, 2000, 2002, 2003 a 2007, v niektorých regiónoch na západe Slovenska aj v rokoch 2015 a 2017.

Riešením, ktoré by malo v konečnom dôsledku zabrániť, alebo aspoň minimalizovať riziká a negatívne dôsledky zmeny klímy, je kombinácia zmierňovacích opatrení zameraných na znižovanie emisií skleníkových plynov (mitigácia) s opatreniami, ktoré znížia zraniteľnosť a umožnia adaptáciu človeka a ekosystémov s nižšími ekonomickými, environmentálnymi a sociálnymi nákladmi. Cieľom adaptácie je zmierniť nepriaznivé dôsledky zmeny klímy, znížiť zraniteľnosť a zvýšiť adaptívnu schopnosť prírodných a človekom vytvorených systémov voči aktuálnym, alebo očakávaným negatívnym dôsledkom zmeny klímy, a posilniť odolnosť celej spoločnosti zvyšovaním verejného povedomia v oblasti zmeny klímy a budovaním znalostnej základne pre účinnejšiu adaptáciu (MŽP, 2018).

## 2.11 Zhodnotenie súčasného stavu

### SWOT ANALÝZA

Swot analýza obce Drážovce bola použitá ako metóda, ktorá vychádza z analýzy doterajšieho vývoja, súčasného stavu obce s uvedením jeho silných stránok, súčasného stavu obce s uvedením jeho slabých stránok, jeho potenciálnych rozvojových zdrojov – príležitostí (šanci), jeho potenciálnych ohrození rozvojových zámerov – hrozieb (rizík).

Pre definovanie základných prvkov SWOT analýzy obce boli využité poznatky z doterajšieho vývoja a súčasného stavu vybavenia obce, rozvojové zámery obce, strategické ciele, ich priority a opatrenia. Informácie pre SWOT analýzu sme čerpali zo stretnutí s občanmi, swot analýzy z PHSR obce a z auditu územia.

Silné stránky obce predstavujú potenciálne faktory ďalšieho rozvoja obce vo všetkých základných oblastiach. Vytvárajú východiskovú základňu pre stanovenie reálnych rozvojových cieľov pre sociálnu inklúziu v obci Drážovce.

Slabé stránky obce predstavujú limitujúce faktory rozvojových zámerov a oblastí, na ktoré treba sústrediť pozornosť orgánov samosprávy. Príležitosti (šance) sú faktormi, ktoré umožňujú pri ich využití naplnenie rozvojových zámerov obce, ich reálnosť a urýchlenie. Poznanie reálnych príležitostí je východiskom stanovenia splniteľných rozvojových cieľov v obci Drážovce.

Ohrozenia (riziká) predstavujú skutočnosti, ktoré môžu negatívne ovplyvniť resp. spomaliť realizáciu strategických cieľov v obci Drážovce. Dôsledná analýza možností vzniku rizík na celospoločenskej i komunálnej úrovni predstavuje predovšetkým analýzu možností pri zabezpečovaní finančných zdrojov.

**Tabuľka č.15: SWOT ANALÝZA**

#### HOSPODÁRSTVO A ROZVOJ

<b>Silné stránky</b>	<ul style="list-style-type: none"> <li>• Zvyšovanie počtu obyvateľstva a ekonomicky aktívnych obyvateľov s predpokladom zachovania trendu</li> <li>• Relatívne nízka veková štruktúra obyvateľstva</li> <li>• Geografická poloha, vybudovaná dopravná infraštruktúra</li> <li>• Kultúrne a historické hodnoty územia spojené s vinohradníctvom, ovocinárstvom a včelárstvom</li> <li>• Množstvo kultúrnych pamiatok (kostol, objekty ľudovej architektúry)</li> <li>• Rekonštrukcia starých domov, chatárenie, dostatok nehnuteľností pre cestovný ruch</li> <li>• Existencia pôvodných vinohradov a ovocných sádov</li> <li>• Vinohradnícka a ovocinárska oblasť</li> </ul>
<b>Slabé stránky</b>	<ul style="list-style-type: none"> <li>• Starnutie obyvateľstva (všeobecný trend na národnej úrovni)</li> </ul>
<b>Príležitosti</b>	<ul style="list-style-type: none"> <li>• Možnosti bývania v atraktívnom prostredí</li> <li>• Zapojenie historických daností, tradícií a ľudových zvykov pri rozvoji rekreácie a turistiky</li> </ul>

	<ul style="list-style-type: none"> <li>• Zvýšenie atraktívnosti a príťažlivosti územia (odstránením, prebudovaním, sanáciou, zakrytím neestetických krajínovtvorných objektov)</li> </ul>
<b>Ohrozenia</b>	<ul style="list-style-type: none"> <li>• Zvyšovanie priemerného veku obyvateľstva</li> <li>• Úpadok remeselnej výroby</li> <li>• Úpadok vinohradníctva, ovocinárstva</li> </ul>

#### DOPRAVA A KOMUNIKÁCIE

<b>Silné stránky</b>	<ul style="list-style-type: none"> <li>• Priame autobusové spojenie s kúpeľným mestom Dudince okresným, krajským a aj hlavným mestom</li> <li>• Neďaleké napojenie na medzinárodnú cestu I.triedy Zvolen – Šahy 3 km /Krakov – Budapešť/</li> <li>• Existujúca sieť miestnych asfaltových komunikácií</li> </ul>
<b>Slabé stránky</b>	<ul style="list-style-type: none"> <li>• Nerešpektovanie rýchlosti áut idúcich cez obec</li> <li>• Nedostatočná údržba miestnych komunikácií</li> <li>• Chýbajúce chodníky</li> <li>• Nevyhovujúca cestná infraštruktúra</li> <li>• Chýbajú technologicky doriešené stojany na bicykle</li> </ul>
<b>Príležitosti</b>	<ul style="list-style-type: none"> <li>• Dobudovanie cestnej infraštruktúry</li> <li>• Budovanie chodníkov v obci</li> <li>• Opravy miestnych komunikácií</li> <li>• Odklonenie ťažkej nákladnej dopravy</li> </ul>
<b>Ohrozenia</b>	<ul style="list-style-type: none"> <li>• Zrušenie autobusových spojení</li> <li>• Devastovanie miestnych komunikácií ťažkou nákladnou dopravou</li> </ul>

#### TECHNICKÁ INFRAŠTRUKTÚRA

<b>Silné stránky</b>	<ul style="list-style-type: none"> <li>• Dobrá technická infraštruktúra obce / dobré osvetlenie obce, verejné priestranstvo v centre obce/</li> <li>• Verejný vodovod</li> </ul>
<b>Slabé stránky</b>	<ul style="list-style-type: none"> <li>• Množstvo technických objektov a plôch znehodnocujúcich krajinný obraz (poľnohospodárske areály, stožiarové trafostanice, vzdušné vedenia VN, NN)</li> <li>• Nedobudovaná technická infraštruktúra</li> <li>• Nedostatočný vzhľad niektorých častí obce, chýba údržba a obnova</li> <li>• Slabá energetická sieť, vodovod /zastarané a poruchové rozvody vodovodu a elektrického vedenia /</li> </ul>
<b>Príležitosti</b>	<ul style="list-style-type: none"> <li>• Vybudovanie kanalizácie</li> <li>• Dobudovanie infraštruktúry</li> <li>• Obnova obecných budov</li> </ul>
<b>Ohrozenia</b>	<ul style="list-style-type: none"> <li>• Problém vodovod – starý prívod – nebezpečenstvo častej poruchy</li> </ul>

#### ODPADOVÉ HOSPODÁRSTVO

<b>Silné</b>	<ul style="list-style-type: none"> <li>• Zavedený systém triedeného zberu odpadu</li> </ul>
--------------	---

<b>stránky</b>	<ul style="list-style-type: none"> <li>• Zvyšujúce sa množstvá vytriedených zložiek komunálneho odpadu</li> <li>• Neustále zvyšovanie environmentálneho povedomia obyvateľov v oblasti zberu triedeného odpadu</li> <li>• Organizácia aktivít na podporu zberu odpadov a čistenia verejného priestranstva</li> <li>• Existencia zberného miesta na triedený odpad a na biologicky rozložiteľný odpad</li> </ul>
<b>Slabé stránky</b>	<ul style="list-style-type: none"> <li>• Nedostatok zdrojov na modernizáciu a optimalizáciu zabezpečenia technických služieb v obci</li> <li>• Existencia čiernych skládok</li> <li>• Nedostatočné ekologické povedomie obyvateľstva</li> <li>• Chýbajúca splašková kanalizácia a ČOV</li> </ul>
<b>Príležitosti</b>	<ul style="list-style-type: none"> <li>• Ďalšie zvyšovanie environmentálneho povedomia obyvateľstva v oblasti životného prostredia</li> <li>• Príležitosť na získanie nenávratných finančných prostriedkov na projekty v oblasti životného prostredia</li> <li>• Vybudovanie splaškovej kanalizácie a ČOV</li> </ul>
<b>Ohrozenia</b>	<ul style="list-style-type: none"> <li>• Nedostatok zdrojov na modernizáciu a optimalizáciu zabezpečenia technických služieb v obci</li> <li>• Existencia čiernych skládok</li> <li>• Nedostatočné ekologické povedomie obyvateľstva</li> <li>• Chýbajúca splašková kanalizácia a ČOV</li> </ul>

### ŽIVOTNÉ PROSTREDIE

<b>Silné stránky</b>	<ul style="list-style-type: none"> <li>• Územie bez starých environmentálnych záťaží</li> <li>• Čistá a zdravá krajina (čistý vzduch, voda, pôda)</li> <li>• Zachované a atraktívne prostredie nepoznačené priemyselnou výrobou</li> <li>• Prítomnosť chránených území prírody – CHKO Štiavnické vrchy</li> <li>• Dramatický a zaujímavý terén s množstvom vyhlíadok na krajinu regiónu</li> <li>• Výdatné vodné zdroje</li> <li>• Vlastný zdroj pitnej vody</li> <li>• Bohatá fauna a flóra</li> <li>• Vysoká lesnatosť územia, dostatok drevnej suroviny</li> <li>• Bohatstvo lovnej zveri</li> </ul>
<b>Slabé stránky</b>	<ul style="list-style-type: none"> <li>• Nevyhovujúce podmienky v zime (znečisťovanie ovzdušia) v dôsledku vykurovania</li> <li>• Nedostatočné využívanie obnoviteľných zdrojov energie</li> <li>• Nedostatočná zaangažovanosť obyvateľov pri čistení lesov alebo uskutočnených brigádach</li> <li>• Slabé využívanie alternatívnych typov vykurovania</li> <li>• Mnoho domov nevyhovuje z hľadiska certifikácie budov – nezateplené</li> </ul>
<b>Príležitosti</b>	<ul style="list-style-type: none"> <li>• Zníženie emisného zaťaženia územia zmenou palivovej základne vykurovania domov na báze dreva</li> <li>• Využívanie obnoviteľných zdrojov energie (OZE) pri výrobe tepla a energie</li> </ul>

	<ul style="list-style-type: none"> <li>• Organizovanie brigád na vyčistenie zarastených pasienkov, lesov, vodných plôch a iných verejných priestranstiev</li> </ul>
<b>Ohrozenia</b>	<ul style="list-style-type: none"> <li>• Podceňovanie nutnosti spolupráce s odborníkmi z oblasti krajinej ekológie a plánovania</li> <li>• Neúnosný rozvoj motorovej dopravy a jeho tlak na prírodné a životné prostredie</li> <li>• Prírodné katastrofy – povodne, víchrice</li> </ul>

### SOCIÁLNA OBLASŤ A NEZAMESTNANOSŤ

<b>Silné stránky</b>	<ul style="list-style-type: none"> <li>• Znižovanie miery nezamestnanosti s predpokladom udržania klesajúceho trendu</li> <li>• Rozvoz stravy pre dôchodcov</li> <li>• Klub dôchodcov</li> <li>• Aktívna spolupráca samosprávy s kľúčovými subjektmi, ako je napr. ÚPSVaR</li> </ul>
<b>Slabé stránky</b>	<ul style="list-style-type: none"> <li>• Málo pracovných príležitostí, odchod za prácou</li> <li>• Pretrvávajúci nízky záujem uchádzačov o zamestnanie a o pracovné príležitosti</li> <li>• Nízke kvalifikačné vzdelanie sociálne znevýhodnených obyvateľov, ktorí sú dlhodobo nezamestnaní</li> <li>• Chýba starostlivosť o starších obyvateľov (opatrovateľský stacionár)</li> <li>• Problémy sociálnej inklúzie</li> <li>• Nerovnosť príležitostí pohlaví a rás pri uplatňovaní sa na trhu práce</li> </ul>
<b>Príležitosti</b>	<ul style="list-style-type: none"> <li>• Zvyšovanie kvalifikovanej pracovnej sily a napĺňanie potrieb trhu práce</li> <li>• Vytváranie podmienok zo strany štátu pre zosúladenie zručností a potrieb trhu práce</li> <li>• Využívanie dotačných nástrojov a finančných mechanizmov v oblasti rozvoja ľudských zdrojov a aktívnych opatrení trhu práce</li> <li>• Zriadenie denného stacionáru pre dôchodcov ako sociálne zariadenie</li> <li>• Zriadenie detského stacionáru pre matky s deťmi, komunitného centra</li> <li>• Organizovanie vzdelávacích aktivít v obci podporujúcich umiestnenie obyvateľstva na trhu práce</li> <li>• Získanie finančnej podpory na realizáciu projektových zámerov pre riešenie problémov týkajúcich sa zamestnanosti a sociálnej inklúzie</li> </ul>
<b>Ohrozenia</b>	<ul style="list-style-type: none"> <li>• Odchod pracovnej sily do miest s vyššou kvalitou života podporený legislatívnymi a regionálnymi zmenami</li> <li>• Legislatívne zmeny v oblasti pracovného práva, ktoré zvyhodňujú ekonomicky neaktívne obyvateľstvo voči ekonomicky aktívnemu obyvateľstvu (EAO)</li> <li>• Nedostatočne motivujúca legislatíva pre mladých absolventov a vzrastajúci nezáujem absolventov o umiestnenie na trhu práce</li> <li>• Odchod mladých a vzdelaných ľudí za prácou mimo územia</li> <li>• Pretrvávajúca a platná legislatíva, ktorá nezohľadňuje úroveň kvalifikovanej sily a úroveň stredného školstva v nadväznosti na trh práce</li> </ul>

	<ul style="list-style-type: none"> <li>• Pretrvávajúce a prehľbované skryté foriem diskriminácie na trhu práce</li> <li>• Nepriaznivý ekonomický a sociálny vývoj v spoločnosti a ohrozené existenčné podmienky pre zabezpečenie rodiny</li> <li>• Nástroje pomoci a podpory zamestnanosti nie sú dostatočne efektívne</li> </ul>
--	---

#### VZDELANIE

<b>Silné stránky</b>	<ul style="list-style-type: none"> <li>• Rast počtu obyvateľov s dosiahnutým stredným odborným a vysokoškolským vzdelaním</li> <li>• Obyvateľstvo si dopĺňa kvalifikačné vzdelanie (rekvalifikácie, školenia, univerzity 3.veku)</li> <li>• Potenciál rastu odbornosti a zručnosti</li> </ul>
<b>Slabé stránky</b>	<ul style="list-style-type: none"> <li>• Využívanie rekvalifikácie a jej nedostatočná efektívnosť</li> <li>• Apatia a nezáujem dlhodobo nezamestnaných obyvateľov na riešení svojho vzdelania a sociálneho statusu</li> </ul>
<b>Príležitosti</b>	<ul style="list-style-type: none"> <li>• Využívanie nástrojov ďalšieho vzdelávania, celoživotného vzdelávania a poradenstva pre dospelých</li> <li>• Možnosť čerpania finančných prostriedkov z fondov EU a rozpočtu SR na vzdelávacie programy</li> <li>• Dotačná podpora cielená na vzdelávacie aktivity</li> <li>• Zvyšovanie odbornej a vzdelanostnej úrovne zamestnancov obce</li> </ul>
<b>Ohrozenia</b>	<ul style="list-style-type: none"> <li>• Znižovanie vzdelanostnej úrovne obyvateľstva ➤ Nedostatok finančných zdrojov pre investovanie do vzdelávacích programov</li> </ul>

#### SPOLOČENSKÝ ŽIVOT, VOĽNÝ ČAS, KULTÚRA A ŠPORT

<b>Silné stránky</b>	<ul style="list-style-type: none"> <li>• Organizovanie tradičných kultúrnych a športových podujatí v spolupráci s obyvateľstvom /obecné, regionálne, nadregionálne/</li> <li>• Aktívny klub dôchodcov</li> <li>• Obec má spoločenské priestory na realizáciu aktivít</li> <li>• Existencia rôznych spolkov a združení</li> <li>• Aktívni občania</li> <li>• Udržiavanie zvykov a tradícií</li> <li>• Organizácia podujatí</li> </ul>
<b>Slabé stránky</b>	<ul style="list-style-type: none"> <li>• Nedobudovaná športová infraštruktúra</li> <li>• Chýbajúce priestory pre stretávanie sa spolkov</li> <li>• Preferovanie osobných účtov na sociálnych sieťach na marketingové účely obce</li> <li>• Slabá spolupráca s okolitými obcami v oblasti kultúry a športu</li> </ul>
<b>Príležitosti</b>	<ul style="list-style-type: none"> <li>• Udržanie ľudových tradícií, celoročných kultúrnych podujatí v obci z vlastných zdrojov a prostredníctvom získania doplnkových zdrojov financovania</li> <li>• Vytváranie lepších podmienok pre systematické zapájanie detí a mládeže do voľnočasových aktivít</li> <li>• Vybudovanie a opravy detských ihrísk</li> </ul>

	<ul style="list-style-type: none"> <li>• Dobudovanie športovej infraštruktúry</li> <li>• Zrekonštruovanie nevyužívaných priestorov pre stretávanie miestnych spolkov</li> </ul>
<b>Ohrozenia</b>	<ul style="list-style-type: none"> <li>• Strata identity a kultúrnych hodnôt</li> <li>• Nedostatok finančných zdrojov na realizáciu kultúrnych, spoločenských a športových podujatí</li> <li>• Nezáujem ľudí o veci verejné</li> <li>• Zánik organizácii a spolkov</li> </ul>

### PODNIKATEĽSKÉ PROSTREDIE A CESTOVNÝ RUCH

<b>Silné stránky</b>	<ul style="list-style-type: none"> <li>• Propagácia v médiách, sociálne siete</li> <li>• Dobré podmienky na horskú cykloturistiku</li> <li>• Vyznačené turistické trasy</li> <li>• Poľovný revír</li> <li>• Ubytovacie kapacity pre návštevníkov</li> <li>• Vysoké návštevnosti organizovaných podujatí</li> <li>• Remeslá – ovocinárstvo</li> </ul>
<b>Slabé stránky</b>	<ul style="list-style-type: none"> <li>• Nevyužívanie prírodného potenciálu okolia na rozvoj cestovného ruchu (cyklotrasy, chodníky)</li> <li>• Nedostatočné využitie potenciálu krajiny pre rekreáciu a turistiku a hospodársku činnosť</li> <li>• Nedostatočná propagácia územia, nerozvinutý informačný systém</li> <li>• Nie je dosť možností ubytovania pre turistov v určitých obdobiach, chýba TIK, propagačné materiály</li> <li>• Neexistencia stravovacích zariadení, chýbajú doplnkové služby cestovného ruchu</li> <li>• Chýbajúce štruktúry pre podporu podnikateľského prostredia (podnikateľský inkubátor)</li> <li>• Nerozvinuté malé a stredné podnikanie</li> <li>• Málo živnostníkov, zlé legislatívne podmienky pre podnikanie v niektorých odvetviach</li> <li>• Chýbajúca koncepcia okolitých obcí a miest pracovať spolu na rozvoji CR</li> </ul>
<b>Príležitosti</b>	<ul style="list-style-type: none"> <li>• Prírodné a kultúrno-historické podmienky obce ako potenciál pre rozvoj cestovného ruchu v oblasti turizmu, cykloturizmu a rekreácie – využívanie doplnkových zdrojov na financovanie týchto rozvojových aktivít</li> <li>• Možnosti tradičnej letnej rekreácie spojenej s prírodnými, krajinárskymi a kultúrnymi hodnotami územia (horská turistika, poznávací turistika, zber lesných plodov)</li> <li>• Možnosti vidieckej rekreácie</li> <li>• Starostlivosť o obec z hľadiska CR</li> <li>• Zvýšenie informovanosti o území</li> <li>• Cieľavedome podporovať a využívať potenciál cestovného ruchu</li> <li>• Vybudovanie náučného chodníka (história, vinohradníctvo,</li> </ul>

	<p>ovocinárstvo)</p> <ul style="list-style-type: none"> <li>• Efektívnejšia propagácia obce</li> <li>• Zjednotenie identity celého regiónu</li> <li>• Inovačný potenciál podnikov a potenciál pre budovanie poradenských štruktúr pre podnikanie,</li> <li>• výskum, vývoj, inovácie, transfer know how podporený aj získaním nenávratných finančných prostriedkov</li> <li>• Vytváranie synergických efektov pri využívaní rozvojových faktorov prostredníctvom partnerstva so strategickými sociálno-ekonomickými partnermi</li> <li>• Rozvoj netradičného a extenzívneho poľnohospodárstva (pestovanie liečivých rastlín, včelárstvo, malé agrofarmy)</li> <li>• Využitie tradícií a znalostí predkov pri hospodárskom využití územia</li> <li>• Rozvoj lesného hospodárstva a poľovníctva</li> <li>• Zhodnocovanie drevnej suroviny</li> <li>• Obnova tradičných remesiel</li> <li>• Prepojenie poľnohospodárstva a lesného hospodárstva s obnovou tradičných remesiel (výroba dreveného riadu a náradia, a pod.)</li> <li>• Podpora zmena poľnohospodárskej produkcie – zameranie na výrobu a finalizáciu potravín (sady a pod.)</li> </ul>
<b>Ohrozenia</b>	<ul style="list-style-type: none"> <li>• Absencia miestnych koncepcií, strategických dokumentov, zručností a kapacít pre využitie potenciálu v oblasti rozvoja cestovného ruchu</li> <li>• Nekonštruktívny cestovný ruch</li> <li>• Nezáujem a nedostatočné využívanie inovačného potenciálu a nedostatočný dopyt po inováciách v podnikateľskej sfére</li> <li>• Nepripravenosť ľudí na podnikanie</li> <li>• Národná regionálna politika – nedostatočná podpora malých podnikateľov, nedostatočná podpora cestovného ruchu a obnoviteľných zdrojov energie štátom</li> <li>• Nedostatočná až zlá koncepcia okolitých obcí pri rozvoji CR</li> </ul>

### SAMOSPRÁVA A BEZPEČNOSŤ

<b>Silné stránky</b>	<ul style="list-style-type: none"> <li>• Aktívny dobrovoľný hasičský zbor s technikou</li> <li>• Ekonomický prínos čerpania nenávratných finančných príspevkov v rokoch 2014-2022</li> <li>• Vysporiadané vlastnícke vzťahy obecných objektov</li> <li>• Obec vlastní poľnohospodársku pôdu</li> <li>• Obec vlastní mechanizmy a stroje na rôzne práce</li> <li>• Zrekonštruovaný miestny cintorín</li> </ul>
<b>Slabé stránky</b>	<ul style="list-style-type: none"> <li>• V obci chýba kamerový systém</li> <li>• Neúčasť obyvateľov na zastupiteľstve</li> <li>• Nezáujem určitej skupiny obyvateľstva o veci verejné</li> <li>• Nedostatok finančných prostriedkov</li> <li>• Nevysporiadané vlastnícke vzťahy pod miestnymi komunikáciami, domom smútku</li> </ul>

<b>Príležitosti</b>	<ul style="list-style-type: none"> <li>• Orientácia na efektívne partnerstvá a spoluprácu aktérov regionálneho rozvoja</li> <li>• Vysporiadanie vlastníckych vzťahov</li> <li>• Zlepšenie strojového a technického vybavenia obce</li> <li>• Vybudovanie kamerového systému</li> <li>• Získanie finančnej podpory z EÚ alebo ŠR SR</li> <li>• Systémové vzdelávanie zamestnancov obce v oblasti efektívneho riadenia samosprávy</li> <li>• Zabezpečenie školenia v odborných činnostiach pre obecných pracovníkov</li> </ul>
<b>Ohrozenia</b>	<ul style="list-style-type: none"> <li>• Nedostatok finančných zdrojov</li> <li>• Nevysporiadané vlastnícke vzťahy</li> <li>• Problémy legislatívne, nedôsledná legislatívna podpora</li> <li>• Nedostatočná osвета a informovanosť</li> <li>• Zvýšenie kriminality v obci</li> <li>• Strata alebo zneužitie dôležitých informácií o obci a jej vedení</li> </ul>

#### INFORMATIZÁCIA OBCE

<b>Silné stránky</b>	<ul style="list-style-type: none"> <li>• Ústredňa Slovak Telekom</li> </ul>
<b>Slabé stránky</b>	<ul style="list-style-type: none"> <li>• Neexistuje káblová televízia</li> <li>• Neexistujúci informačný kiosk v obci</li> <li>• Slabá informatizácia návštevníkov o obci, jej pamiatkach</li> <li>• Málo informačných bodov v obci</li> <li>• Webstránka obce nie je cudzojazyčná</li> <li>• Málo finančných zdrojov na informatizáciu obce</li> <li>• Chýbajúce softvérové riešenia a programy</li> </ul>
<b>Príležitosti</b>	<ul style="list-style-type: none"> <li>• Zriadenie káblovej televízie</li> <li>• Vypracovanie koncepcie informatizácie obce</li> <li>• Vybudovanie viacerých informačných tabúl a kiosku v obci</li> <li>• Zriadenie viacjazyčnej stránky obce</li> <li>• Zakúpenie softvérových riešení a programov</li> </ul>
<b>Ohrozenia</b>	<ul style="list-style-type: none"> <li>• Málo zainteresovaných obyvateľov do riadenia a možných príležitostí v obci</li> <li>• Neúspešnosť pri získavaní finančných grantov</li> <li>• Nezáujem obyvateľstva o zavedenie káblovej televízie a zasielaní newsletters</li> </ul>

Swot analýza silných a slabých stránok, príležitostí a ohrození poskytla prehľad potenciálnych obmedzení i možností pri ďalšom rozvoji obce. Jej zhodnotenie umožnilo stanoviť nevyhnutné priority strategických cieľov v jednotlivých oblastiach a prijať opatrenia na zabezpečenie ich dosiahnutia. Analýza príležitostí a ohrození umožnila odhaliť doteraz nevyužitú šancu a súčasne definovať riziká, s ktorými sa samospráva môže v ďalšom období stretnúť.

### 3 STRATEGICKÁ ČASŤ

Rozvoj rôznych regiónov, od lokálnej po makroregionálnu úroveň, je nutné chápať, realizovať, uvažovať a posudzovať v čo možno najširších súvislostiach a väzbách, nie izolovane. Z tohto dôvodu je preto pre stanovenie rozvojovej stratégie obce nevyhnutné rešpektovať aj rôzne „nadradené“ stratégie, ktoré boli prijaté či už na nadnárodnej úrovni, na úrovni štátu alebo VÚC.

Na medzinárodnej úrovni je Slovenská republika viazaná najmä Agendou 2030. Ide o súhrn globálnych záväzkov, ktorými medzinárodné spoločenstvo reaguje na najzávažnejšie výzvy súčasnosti. Zmena klímy, chudoba, zvyšujúce sa ekonomické a sociálne nerovnosti alebo neudržateľnosť prevládajúcich vzorcov výroby a spotreby sú komplexné a navzájom previazané problémy. Izolované zásahy a opatrenia preto strácajú účinnosť pri ich riešení. Agenda 2030 bola prijatá členskými štátmi Organizácie Spojených národov v roku 2015 a vyzýva štáty k spoločnému koordinovanému postupu pri riešení globálnych výziev. Táto Agenda 2030 bola prijatá najmä za účelom zabezpečenia udržateľného rozvoja vo svete. Obsahuje spolu 17 cieľov, ktorých plnenie je v záujme udržateľného rozvoja potrebné naplňať.

Implementácia Agendy 2030 je na Slovensku inštitucionálne rozdelená medzi Ministerstvo investícií, regionálneho rozvoja a informatizácie SR a Ministerstvo zahraničných vecí SR. V konzultácii s odbornou verejnosťou bola Agenda 2030 na Slovensku premietnutá do užšieho súboru šiestich prioritných oblastí, ktoré zohľadňujú špecifiká Slovenska a ktoré budú základom ďalšej strategickej a koncepcnej práce.

Sú nimi:

- Vzdelanie pre dôstojný život,
- Smerovanie k znalostnej a environmentálne udržateľnej ekonomike pri demografických zmenách a meniacom sa globálnom prostredí,
- Znižovanie chudoby a sociálna inklúzia,
- Udržateľné sídla, regióny a krajina v kontexte zmeny klímy,
- Právny štát, demokracia a bezpečnosť,
- Dobré zdravie.

Vyššie uvedené prioritné oblasti sa premietajú aj do opatrení regionálnej politiky, podporujúcich rozvoj jednotlivých regiónov Slovenska. Strategická časť Programu hospodárskeho a sociálneho rozvoja obce Drážovce na roky 2026-2032 nadväzuje na analytickú časť, ktorá predstavuje komplexnú analýzu územia. Táto časť PHSR obsahuje stratégiu rozvoja obce s ohľadom na jej vnútorné špecifiká a danosti. Jej súčasťou je strategická vízia, formulácia a návrh stratégie rozvoja, ako aj formulácia cieľov v hospodárskej, sociálnej a environmentálnej oblasti.

### 3.1 Stratégia rozvoja

Cieľom strategickej časti programu je navrhnuť priority a opatrenia, ktoré budú viesť k naplneniu stanovenej vízie. Ide o návrh takých priorít a opatrení, ktorých riešenie je buď priamo v kompetencii obce alebo tiež takých, ktoré síce nie sú priamo v jej kompetencii, avšak obec ich dokáže svojou činnosťou a svojimi schopnosťami ovplyvniť žiaducim smerom.

Definovanie stratégie rozvoja obce vychádza najmä z detailného poznania jej vnútorného prostredia a z poznania potrieb obyvateľstva, pričom priamo nadväzuje na výsledky analýz. Stratégia vychádza zo základného predpokladu, že príslušné orgány verejnej správy od národnej po regionálnu úroveň budú zabezpečovať koordinovaný prístup v záujme dosiahnutia realizácie plánovaných zmien a že bude existovať dobrá informovanosť kľúčových aktérov regionálneho rozvoja.

Stratégia rozvoja obce je spracovaná v súlade s **Víziou a stratégiou rozvoja Slovenska do roku 2030**, ktorá plní úlohu Národnej stratégie regionálneho rozvoja Slovenskej republiky v zmysle zákona o podpore regionálneho rozvoja. Vízia a stratégia rozvoja Slovenska do roku 2030 definuje (okrem iného) priority, ciele a nástroje podpory regionálneho rozvoja podľa typov regiónov, miest a obcí. Je v súlade s politikou súdržnosti Európskej únie v období 2021-2027, v rámci ktorej **Európska komisia zadefinovala 5 hlavných politických cieľov politiky súdržnosti:**

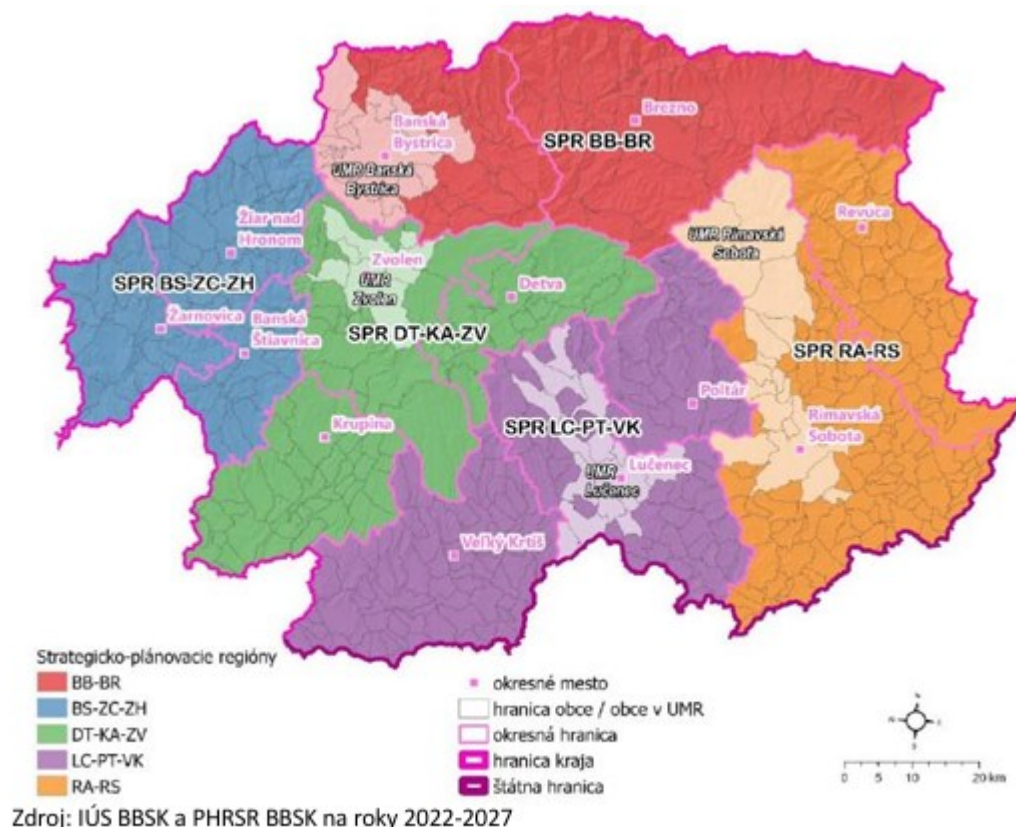
- 1. Inteligentnejšia Európa – inovatívna a inteligentná transformácia hospodárstva*
- 2. Ekologickejšia, nízkouhlíková Európa*
- 3. Prepojenejšia Európa – mobilita a regionálna pripojiteľnosť IKT*
- 4. Sociálnejšia Európa – vykonávanie Európskeho piliera sociálnych práv*
- 5. Európa bližšie k občanom – udržateľný a integrovaný rozvoj mestských, vidieckych a pobrežných oblastí prostredníctvom miestnych iniciatív.*

V novom programovom období (2021-2027) nastávajú v oblasti strategického plánovania a riadenia a implementácie eurofondov viaceré zásadné zmeny. Doposiaľ sa programy rozvoja obcí vypracúvali na úrovni VÚC a na úrovni obcí a miest (pričom obce mali možnosť vypracovať si spoločný program rozvoja obcí). Po novom sa do strategického plánovania pridáva ďalší „medzistupeň“. Tento nový medzistupeň predstavujú tzv. Strategicko-plánovacie regióny (SPR), ktorých hranice zadefinuje príslušný VÚC a schváli ustanovená Rada partnerstva kraja. Pre každý SPR sa následne vypracúva špecifická stratégia, spracovaná vo forme integrovanej územnej stratégie (IUS) a obsahujúca špecifické ciele a operácie, vzťahujúce sa len na to-ktoré SPR.

Cieľom je zabezpečiť adresnejšie operácie a podporu regiónom na medzistupni medzi regionálnou samosprávou (VÚC) a miestnou samosprávou (obce). Tretí stupeň strategického plánovania budú stále tvoriť obce a mestá – tým je, samozrejme, ponechaná možnosť vypracovať si svoje vlastné PHSR (ak nevyužijú možnosť vypracovať si svoj PHSR ako súčasť spoločného programu rozvoja obcí). Obec Drážovce leží v

Banskobystrickom samosprávnom kraji a v programovom období 2021-2027 je súčasťou strategicko-plánovacieho regiónu SPR Detva-Krupina-Zvolen.

**Obrázok č.7: Strategicko-plánovacie regióny (SPR) a územia udržateľného mestského rozvoja (UMR) na území Banskobystrického kraja**



Zmena nastáva v rámci územného rozvoja. Každý samosprávny kraj na Slovensku a každé územie udržateľného mestského rozvoja (UMR mestská funkčná časť), zadané Ministerstvom investícií, regionálneho rozvoja a informatizácie, si v rámci svojho PHRSR (resp. integrovanej územnej stratégie) definuje tzv. Integrované investičné balíčky (resp. integrované projektové balíčky). Tie pozostávajú z kľúčových projektov (ktorých realizácia je pre implementáciu daného projektového balíka kľúčová, nosná; bez nej by realizácia celého integrovaného balíka nemala zmysel a investície by nepriniesli synergický efekt) a komplementárnych projektových balíkov (ktoré obsahujú indikatívne tematické projektové balíčky).

Celý integrovaný projektový balík môže byť financovaný z rôznych zdrojov (napr. EŠIF, Plán obnovy, Fond pre spravodlivú transformáciu, tzv. Nórske fondy, úverové zdroje, vlastné zdroje, dotácie štátu a pod.). Tá časť integrovaného investičného balíka, ktorá bude financovaná len z EŠIF, sa nazýva **Integrovaná územná investícia** (IUI, angl. skratka ITI). Integrovaný územný rozvoj v rámci územného programu by už teda nemal byť

realizovaný výlučne formou dopytovo-orientovaných projektov (ako tomu bolo doposiaľ). Časť IUI bude schvaľovaná Radou partnerstva daného VÚC (bez potreby vyhlasovania dopytovo-orientovaných výziev; výhodou tohto spôsobu schvaľovania bude, že najprv Rada partnerstva VÚC schváli konkrétny projektový zámer na realizáciu, takže žiadateľ bude mať istotu, že jeho projektový zámer určite získa financie na realizáciu; potom dostane úspešný žiadateľ čas na dopracovanie a dodanie všetkej potrebnej dokumentácie, ako napr. samotná projektová dokumentácia, územné rozhodnutie, stavebné povolenie a pod.; tento prístup môže teda potenciálne ušetriť žiadateľom množstvo financií, úsilia a času – keďže tí nebudú povinní mať pripravenú celú dokumentáciu už v čase podania žiadosti o NFP, ale až po jej schválení) a časť IUI sa bude stále implementovať formou dopytovo-orientovaných výziev, vyhlasovaných štátnymi orgánmi (rovnakým spôsobom ako tomu bolo doteraz).

### 3.2 Strategická vízia a hlavný cieľ obce

Strategickým zámerom obce je prostredníctvom tohto dokumentu zaviesť také systémové prepojenia, ktoré umožnia zrýchlenie vlastnej dynamiky rozvoja obce a následne aj regiónu. Predkladaný dokument na základe systematickej analýzy ponúka možnosti rozvoja obce zohľadňujúc tak historický vývoj ako aj súčasnú východiskovú situáciu. Uvádzaný rámec bude orientačným bodom nielen pre tvorbu konkrétnych projektov rozvoja obce, ale aj pre posudzovanie projektov, ktoré sa budú uchádzať o podporu realizácie zo strany obce.

Predkladané dlhodobé rozvojové zámery a plány obce vychádzajú zo súčasnej situácie v obci, sú založené na prirodzených a všeobecne platných princípoch, takže sú apolitické. Z toho dôvodu sú prijateľné a akceptovateľné aj pre ostatné, nasledujúce vedenia obce. Len naplnením dlhodobých stratégií, cieľov a opatrení sa podarí dosiahnuť naplnenie stanovenej vízie.

#### ***Hlavné dlhodobé zámery obce, z ktorých sa odvodzujú čiastkové ciele sú:***

- Riešenie súčasných a predpokladaných problémov obce so zreteľom na dlhodobý rozvoj
- Trvalo udržateľný a komplexný rozvoj obce
- Zvýšenie atraktívnosti obce

#### **Riešenie súčasných a predpokladaných problémov obce so zreteľom na dlhodobý rozvoj**

Spracované analýzy v predchádzajúcich kapitolách vyšpecifikovali problémové oblasti, ktoré musí obec riešiť. V rámci predkladaných riešení sa kladie dôraz na riešenia, ktoré akcentujú dlhší časový horizont.

#### **Trvalo udržateľný a komplexný rozvoj obce**

Rozvoj obce musí byť trvalý a trvalo udržateľný. Toto je proces zabezpečovania neustále sa zvyšujúcich nárokov občanov na kvalitu života. Rozvoj obce je teda reakciou na

požiadavky občanov. Je evidentné, že tieto požiadavky zasahujú všetky oblasti života a sú tak z hľadiska obce komplexné. Ak teda hovoríme o rozvoji obce, je to v podstate nikdy nekončiaci proces plnenia rozvojových zámerov.

### **Zvýšenie atraktívnosti obce**

Obec je organický celok produkujúci služby a statky pre obyvateľov. Z tohto hľadiska je kvalita týchto činností porovnávaná s inými obcami. Občan pri rozhodovaní, kde bude žiť, pracovať a odvádzať dane, sa rozhoduje aj na základe kvality služieb, ktoré obec poskytuje.

Obec sa tak z objektívnych dôvodov dostáva do konkurenčného boja o získanie obyvateľov. Rovnaká je tiež aj motivácia investorov a podnikateľských subjektov. Drážovce sa preto zo spomínaných dôvodov dlhodobo cielene usilujú o neustále zvyšovanie svojej atraktívnosti.

**Vízia** je želanou predstavou obyvateľov o budúcnosti, o tom, ako by mala obec vyzerieť. Je teda nástrojom na motiváciu, opisom ideálneho stavu, ktorý by sme chceli v budúcnosti dosiahnuť. Stanovuje rámec pre definovanie strategických cieľov a priorít na strednodobý časový horizont.

Analýzou súčasného stavu obce, analýzou doteraz realizovaných a plánovaných projektov, na základe analýzy hlavných faktorov rozvoja a na základe funkcií, ktoré plní samospráva obce bola sformulovaná nasledovná strategická vízia obce:

**„Obec Drážovce je miestom s atraktívnym prostredím pre život. Všestranným rozvojom a využívaním svojho vnútorného potenciálu zabezpečuje zvyšovanie kvality života všetkých svojich obyvateľov, ktorým poskytuje kvalitné služby.“**

Na dosiahnutie uvedenej strategickej vízie bude potrebné naplniť hlavný cieľ rozvoja obce Drážovce na roky 2026-2032. Hlavným cieľom rozvoja obce je **„zvýšiť kvalitu života obyvateľov obce aktívnym prístupom k podpore hospodárskej a sociálnej oblasti pri súčasnom zveľadovaní životného prostredia obce“**.

Pre naplnenie strategickej vízie si teda obec Drážovce stanovila tri hlavné rozvojové oblasti a v rámci nich nasledovné priority:

**Tabuľka č.16: Rozvojové oblasti**

Hospodárska oblasť	Sociálna oblasť	Enviromentálna oblasť
Rozvoj lokálnej ekonomiky, Budovanie SMART infraštruktúry	Bývanie a bezpečnosť	Odpadové hospodárstvo
Technická infraštruktúra Mobilita	Občianska infraštruktúra, vybavenosť obce	Ochrana životného prostredia
Partnerská spolupráca	Kultúra, šport, voľný čas a cestovný ruch	Adaptácia na zmenu klímy, znižovanie produkcie CO <sub>2</sub>

Zdroj: obec

A.) Hospodárska oblasť – táto prioritná oblasť pozostáva z 3 priorít: rozvoj lokálnej ekonomiky, budovanie SMART infraštruktúry (podpora malého a stredného podnikania, podpora miestnej hospodárskej základne, zavádzanie inovácií, rozvoj poľnohospodárstva, rozvoj digitalizácie, realizácia SMART riešení, skvalitňovanie verejných služieb), mobilita (rekonštrukcia starých a výstavba nových miestnych komunikácií a chodníkov) a technická infraštruktúra (dobudovanie technickej vybavenosti obce – kanalizácia, ČOV) a partnerská spolupráca (spolupráca s partnerskými obcami).

B.) Sociálna oblasť – prioritná oblasť pozostávajúca z 3 rozvojových priorít: bývanie a bezpečnosť (podpora bývania v obci, prevencia kriminality), občianska infraštruktúra, vybavenosť obce (skvalitnenie občianskej vybavenosti, čiastočná rekonštrukcia budov vo vlastníctve obce, podpora sociálnych služieb a komunitného rozvoja) a kultúra, šport, voľný čas a cestovný ruch (rekonštrukcia a výstavba športových a oddychových zariadení, podpora kultúrnych a športových podujatí a telies, podpora atraktivity obce, podpora starostlivosti o historické objekty ).

C.) Environmentálna oblasť – tretia prioritná oblasť pozostáva z 3 rozvojových priorít: odpadové hospodárstvo (podpora triedeného zberu, zvyšovanie úrovne vytriedenia komunálnych odpadov), ochrana životného prostredia (starostlivosť o intravilán a extravilán katastra obce, vodné toky a vodné plochy, geologické zvláštnosti) a adaptácia na zmenu klímy, znižovanie produkcie CO<sub>2</sub> (realizácia zelených a modrých investícií, zvyšovanie biodiverzity, využívanie obnoviteľných zdrojov energie, zvyšovanie energetickej efektívnosti budov, realizácia protipovodňových opatrení).

Prostredníctvom týchto troch prioritných oblastí a definovaných priorít, ktoré sú v programovej časti dokumentu rozpracované do jednotlivých opatrení a projektových zámerov, bude obec napĺňať definovanú strategickú víziu rozvoja. Splnením jednotlivých cieľov a stanovených opatrení bude zabezpečovať zvyšovanie kvality života svojich obyvateľov.

**Tabuľka č.17: Vízia, ciele a priority**

<b>Vízia</b>			
<i>Obec Drážovce je miestom s atraktívnym prostredím pre život. Všestranným rozvojom a využívaním svojho vnútorného potenciálu zabezpečuje zvyšovanie kvality života všetkých svojich obyvateľov, ktorým poskytuje kvalitné služby</i>			
<b>Hlavný cieľ</b>			
<i>Zvýšiť kvalitu života obyvateľov obce aktívnym prístupom k podpore hospodárskej a sociálnej oblasti pri súčasnom zveľadovaní životného prostredia obce</i>			
<b>Prioritná oblasť</b>	<b>Hospodárska</b>	<b>Sociálna</b>	<b>Environmentálna</b>
Strategický cieľ	Rozvíjať vnútorný potenciál územia, založený na podpore miestneho hospodárstva a	Podporovať skvalitňovanie občianskej vybavenosti a zabezpečovať pre	Zabezpečiť pre obyvateľov obce ako aj jej návštevníkov kvalitné a čisté životné prostredie

	vybudovanej dopravnej a technickej infraštruktúry	obyvateľov dôstojné podmienky spoločenského vyžitia	
Priority	<ul style="list-style-type: none"> <li>• Rozvoj lokálnej ekonomiky, budovanie SMART infraštruktúry</li> <li>• Mobilita</li> <li>• Technická infraštruktúra</li> <li>• Partnerská spolupráca</li> </ul>	<ul style="list-style-type: none"> <li>• Bývanie a bezpečnosť</li> <li>• Občianska infraštruktúra, vybavenosť obce</li> <li>• Kultúra, šport, voľný čas a cestovný ruch</li> </ul>	<ul style="list-style-type: none"> <li>• Odpadové hospodárstvo</li> <li>• ochrana životného prostredia</li> <li>• Adaptácia na zmenu klímy, znižovanie produkcie CO2</li> </ul>
Opatrenia	<p>1.1 Podpora MSP, remeselníkov, poľnohospodárov a lesníkov</p> <p>1.2 Rozvoj digitalizácie a SMART infraštruktúry, vrátane modernizácie verejných služieb</p> <p>1.3 Skvalitnenie miestnej dopravnej infraštruktúry</p> <p>1.4 Zlepšenie technickej vybavenosti obce</p> <p>1.5 Spolupráca s partnerskými obcami</p>	<p>2.1 Tvorba možností pre rozvoj bývania</p> <p>2.2 Zvyšovanie bezpečnosti obyvateľov, vrátane prevencie kriminality</p> <p>2.3 Zlepšenie kvality občianskej vybavenosti</p> <p>2.4 Podpora sociálnych služieb a sociálnych aktivít</p> <p>2.5 Skvalitnenie ponuky športového vyžitia a trávenia voľného času</p> <p>2.6 Podpora spoločenského a kultúrneho života</p>	<p>3.1 Skvalitnenie nakladania s odpadmi a podpora zhodnocovania odpadov</p> <p>3.2 Realizácia adaptačných a mitigačných opatrení na zmenu klímy, zelené a modré investície, zvyšovanie biodiverzity</p> <p>3.3 Zvyšovanie energetickej efektívnosti budov, prechod na OZE</p> <p>3.4 Zlepšenie existujúcej protipovodňovej infraštruktúry</p>

Zdroj: Vlastné spracovanie

## 4 PROGRAMOVÁ ČASŤ

Programová časť PHSR nadväzuje na strategickú časť a obsahuje opatrenia a projektové zámery na zabezpečenie realizácie programu rozvoja, vrátane ich priradenia k jednotlivým cieľom a prioritám. Táto časť obsahuje podrobnejšie rozpracovanie cieľov v hospodárskej, sociálnej a environmentálnej oblasti na úroveň opatrení a projektových zámerov.

Táto časť obsahuje konkrétne opatrenia a projektové zámery, vrátane ich priradenia k jednotlivým cieľom a prioritám, súbor ukazovateľov, výsledkov a dopadov vrátane východiskových a cieľových hodnôt.

### **Opatrenia a projektové zámery podľa prioritných oblastí**

V strategickej časti zadefinované priority v rámci troch prioritných oblastí (hospodárskej, sociálnej, environmentálnej) obsahujú viaceré opatrenia, pričom každé opatrenie pozostáva z jedného alebo viacerých konkrétnych projektových zámerov. Tie sú plne v súlade s 5 hlavnými politickými cieľmi politiky súdržnosti Európskej únie na programové obdobie 2021-2027.

Realizácia projektových zámerov v rámci zadefinovaných opatrení podporí inteligentnú transformáciu hospodárstva, napomôže prechodu na ekologickejšiu nízkouhlíkovú Európu, posilní mobilitu a digitalizáciu, prispeje k budovaniu sociálnejšej Európy a posilní miestny rozvoj (samozrejme, myslí sa tu realizácia projektových zámerov na území obce – pričom tieto projektové zámery svojím malým dielom napomôžu realizácii systémových zmien v celoslovenskom a európskom meradle).

Všetky projektové zámery, ktoré samospráva plánuje v strednodobom horizonte realizovať, sú uvedené v nasledujúcom formulári. Niektoré projektové zámery sú pritom „zložitejšie“ – budú si vyžadovať napr. spracovanie projektovej dokumentácie, inžinierske činnosti, zapojenie väčšieho počtu osôb do manažmentu takéhoto projektu a pod. Zároveň sú tu však uvedené aj také projektové zámery, ktoré predstavujú spravidla jednoduchšie „činnosti“ (nie je potrebné realizovať ich ako projekt; spravidla ide „jednoduchšie“, menej náročné činnosti). Všetky takéto zámery – či už „jednoduchšie“ alebo „zložitejšie“ – budeme v tejto aj ďalších kapitolách označovať pod rovnakým názvom „projektový zámer“.

Všetky projektové zámery, ktoré sú v tomto PHSR zadefinované, môžu byť realizované v rámci integrovaných investičných balíkov, zadefinovaných či už v Programe hospodárskeho rozvoja a sociálneho rozvoja samosprávneho kraja (PHRSR VÚC Banská Bystrica) alebo v integrovanej územnej stratégii SPR Detva-Krupina-Zvolen (IUS SPR Detva-Krupina-Zvolen); môžu byť taktiež zahrnuté medzi integrované územné investície (financované z EŠIF).

**Tabuľka č.18: Plán aktivít**

<b>Prioritná oblasť 1 – HOSPODÁRSKA</b>	
<b>Opatrenie</b>	<b>Projektový zámer</b>
1.1 Podpora MSP, remeselníkov, poľnohospodárov a lesníkov	<p><b>Proj. zámer 1.1.1:</b></p> <p><b>Podpora rozvoja služieb a podnikateľských aktivít v obci</b></p> <ul style="list-style-type: none"> <li>- príprava pozemkov, budov, priestorových a technických podmienok pre vznik nových služieb a rozvoj existujúcich podnikateľských aktivít</li> <li>- prenájom obecných pozemkov a budov</li> <li>- podpora subjektov lesného hospodárstva a zhodnocovania drevnej hmoty</li> </ul>

	<p>- podpora poľnohospodárskych subjektov -ubytovacie a stravovacie služby</p> <p><b>Proj. zámer 1.1.2:</b> <b>Podpora zavádzania inovácií u miestnych zamestnávateľov</b> - zavádzanie nových produktov, zlepšených procesov, využívanie nových materiálov, zlepšovanie výrobných metód</p>
<p>1.2 Rozvoj digitalizácie a SMART infraštruktúry, vrátane modernizácie verejných služieb</p>	<p><b>Proj. zámer 1.2.1:</b> <b>Podpora zavádzania efektívnych SMART digitálnych riešení v podnikoch a u subjektov poskytujúcich verejné služby</b> - realizácia podporných aktivít pri zavádzaní digitálnych riešení do spoločnosti (napr. v doprave, cestovnom ruchu, odpadovom hospodárstve, vo výrobných procesoch, pri poskytovaní elektronických služieb občanom a pod.)</p> <p><b>Proj. zámer 1.2.2:</b> <b>Zvyšovanie digitálnych zručností zamestnancov a obyvateľov obce</b> - realizácia vzdelávacích aktivít pre zamestnancov pracujúcich v podnikoch a verejnej správe a pre miestnych obyvateľov</p> <p><b>Proj. zámer 1.2.3:</b> <b>Obstaranie komunálnej techniky na údržbu verejných priestorov</b> - nákup potrebnej techniky a vybavenia na údržbu verejných priestranstiev (napr. traktor, nakladač, kosačka, zametač, odhŕňač snehu, fréza a pod.)</p> <p><b>Proj. zámer 1.2.4:</b> <b>Obstaranie územného plánu obce</b> - obstaranie územného plánu obce v súlade so zákonom o územnom plánovaní -digitalizácia územného plánu</p>
<p>1.3 Skvalitnenie miestnej dopravnej infraštruktúry</p>	<p><b>Proj. zámer 1.3.1: Modernizácia miestnych komunikácií, mostov a lávok</b> - obnova poškodeného povrchu miestnych komunikácií - rekonštrukcia obecných mostov - rekonštrukcia miestnych komunikácií</p> <p><b>Proj. zámer 1.3.2:</b> <b>Výstavba chodníkov v obci</b> - dobudovanie a modernizácia chodníkov pre peších na miestach, kde to lokálne územno-technické pomery dovoľujú</p> <p><b>Proj. zámer 1.3.3:</b> <b>Výstavba a obnovenie cyklistických a náučných chodníkov s prepojením na okolité obce, vrátane doplnkovej infraštruktúry</b> - vybudovanie samostatných, od komunikácií stavebne oddelených cyklistických chodníkov - osadenie altánkov, lavičiek, informačných tabúľ,</p>

	nabíjačiek na elektrické bicykle a pod.
1.4 Zlepšenie technickej vybavenosti obce	<p><b>Proj. zámer 1.4.1:</b>  <b>Výstavba kanalizácie a ČOV</b>  - výstavba čističky odpadových vôd a pripojenie kanalizačných vetiev na ČOV  - obstaranie dokumentácie na kanalizáciu  - vybudovanie kanalizácie</p> <p><b>Proj. zámer 1.4.2:</b>  <b>Dobudovanie technickej infraštruktúry</b>  - bezdrôtový rozhlas, verejné osvetlenie s využitím OZE (solárne svietidlá a pod.)</p>
1.5 Spolupráca s partnerskými obcami	<p><b>Proj. zámer 1.5.1:</b>  <b>Rozvoj partnerskej a cezhraničnej spolupráce</b>  - rozvoj spolupráce s partnerskými obcami/mestami a inými inštitúciami</p>
<b>Prioritná oblasť 2 – SOCIÁLNA</b>	
<b>Opatrenie</b>	<b>Projektový zámer</b>
2.1 Zvyšovanie bezpečnosti obyvateľov, vrátane prevencie kriminality	<p><b>Proj. zámer 2.1.1:</b>  <b>Vybudovanie kamerového systému</b>  - osadenie bezpečnostných kamier za účelom prevencie kriminality a protispoločenského správania v obci, príp. aj monitorovania bezpečnosti cestnej premávky, ochrana životného prostredia</p> <p><b>Proj. zámer 2.1.2:</b>  <b>Realizácia bezpečnostných prvkov v doprave</b>  - osadenie rôznych dopravných- bezpečnostných zariadení a prvkov (napr. merače rýchlosti, spomaľovače rýchlosti, prechody pre chodcov.</p>
2.2 Zlepšenie kvality občianskej vybavenosti	<p><b>Proj. zámer 2.2.1:</b>  <b>Úprava verejných priestranstiev</b>  -stavebné úpravy a výsadba zelene</p> <p><b>Proj. zámer 2.2.2:</b>  <b>Rekonštrukcia obecných budov a objektov</b>  - rekonštrukcia exteriéru a interiéru kultúrneho domu aj s vykurovaním a zníženie energetickej náročnosti  - rekonštrukcia exteriéru a interiéru obecného úradu  -rekonštrukcia autobusovej zastávky</p> <p><b>Proj. zámer 2.2.3:</b>  <b>Rekonštrukcia domu smútku a cintorína</b>  -rekonštrukcia exteriéru a interiéru domu smútku  -terénne práce</p>

2.3 Podpora sociálnych služieb a sociálnych aktivít	<b>Proj. zámer 2.3.1:</b> <b>Zriadenie denného stacionáru</b> - poskytovanie rôznej spolupráce v prospech seniorov - zriadenie priestoru pre poskytovanie služieb denného stacionára
2.4 Skvalitnenie ponuky športového vyžitia a trávenia voľného času	<b>Proj. zámer 2.4.1:</b> <b>Rekonštrukcia a rozšírenie detského ihriska</b> - vybudovanie exteriérových priestorov na realizáciu voľnočasových aktivít - osadenie preliezok, hojdačiek a ďalších prvkov na hranie detí
2.5 Podpora spoločenského a kultúrneho života	<b>Proj. zámer 2.5.1:</b> <b>Podpora kultúrnych a športových podujatí</b> - podpora kultúrnych podujatí - podpora športových podujatí - podpora miestnych kultúrnych a športových telies
<b>Prioritná oblasť 3 – ENVIRONMENTÁLNA</b>	
<b>Opatrenie</b>	<b>Projektový zámer</b>
3.1 Skvalitnenie nakladania s odpadmi a podpora zhodnocovania odpadov	<b>Proj. zámer 3.1.1:</b> <b>Skvalitnenie systému zberu odpadov, zavádzanie SMART prvkov v odpadovom hospodárstve, realizácia osvetových a vzdelávacích aktivít</b> - zvýšenie efektivity triedeného zberu odpadov - rozšírenie možností zberu tzv. zeleného biologicky rozložiteľného a kuchynského odpadu z domácností - rozširovanie ponuky triedeného zberu o ďalšie druhy odpadov - implementácia rôznych SMART prvkov za účelom kvalitatívneho zlepšenia nakladania s odpadmi - realizácia edukatívnych aktivít rôznej povahy pre miestnych obyvateľov a iných pôvodcov odpadu za účelom zlepšenia nakladania s odpadmi  <b>Proj. zámer 3.1.2:</b> <b>Obstaranie domácich kompostovacích zásobníkov</b> - v záujme lepšieho zhodnocovania biologicky rozložiteľného komunálneho odpadu zakúpenie tzv. domácich kompostérov do každého rodinného domu, ako aj pre potreby obce
3.2 Realizácia adaptačných a mitigačných opatrení na zmenu klímy, zelené a modré investície, zvyšovanie biodiverzity	<b>Proj. zámer 3.2.1:</b> <b>Údržba a revitalizácia zelene na verejných priestranstvách, výsadba stromov a krov</b> - výkon starostlivosti o verejnú zeleň - výsadba novej zelene (stromy, kríky, tráva, kvety a pod.) za účelom rozširovania zelených plôch v intraviláne obce  <b>Proj. zámer 3.2.2:</b> <b>Realizácia ďalších adaptačných opatrení a opatrení na zvyšovanie biodiverzity v sídelnom prostredí</b> - v spolupráci rôznymi subjektmi realizácia rôznych ďalších adaptačných opatrení, ako napr. dažďová záhrada, hmyzí hotel, včelia záhrada, vodná

	fontána, zelené parkovisko, zriadenie oddychovej zóny a pod.
3.3 Zvyšovanie energetickej efektívnosti budov, prechod na OZE	<b>Proj. zámer 3.3.1: Podpora využívania obnoviteľných a alternatívnych zdrojov energie</b> - realizácia ďalších podporných krokov na využívanie OZE a AZE (napr. zatepľovanie budov, výmena kotlov a pod.)
3.4 Zlepšenie existujúcej protipovodňovej infraštruktúry	<b>Proj. zámer 3.4.1:</b> <b>Realizácia protipovodňových a vodozádržných opatrení</b> - realizácia celého komplexu vzájomne prepojených aktivít zameraných na elimináciu prípadných povodní, zadržiavanie vody krajine, zvyšovanie biodiverzity a pod.

Zdroj: Obecný úrad

**Tabuľka č.19: Merateľné ukazovatele**

<b>Merateľné ukazovatele</b>		
<b>Prioritná oblasť 1 HOSPODÁRSKA</b>	<b>Prioritná oblasť 2 SOCIÁLNA</b>	<b>Prioritná oblasť 3 ENVIRONMENTÁLNA</b>
<b>Opatrenie 1.1 Podpora MSP, remeselníkov, poľnohospodárov a lesníkov</b> <ul style="list-style-type: none"> <li>počet nových podnikajúcich subjektov</li> <li>počet novovzniknutých služieb</li> <li>počet nových rodinných fariem, počet nových spoločných hospodárskych dvorov, počet zapojených poľnohospodárskych podnikov do finalizácie produkcie</li> <li>počet produktov miestnej výroby na trhu</li> <li>počet podporených agrofariem</li> <li>počet novovzniknutých a obnovených remesiel</li> <li>počet dobudovaných stravovacích kapacít</li> <li>počet ubytovacích kapacít na súkromí / počet lôžok</li> <li>web stránka / počet</li> </ul>	<b>Opatrenie 2.1 Zvyšovanie bezpečnosti obyvateľov, vrátane prevencie kriminality</b> <ul style="list-style-type: none"> <li>Počet nových osadených kamier</li> <li>Počet nových dopravnobezpečnostných zariadení a prvkov</li> </ul> <b>Opatrenie 2.2 Zlepšenie kvality občianskej vybavenosti</b> <ul style="list-style-type: none"> <li>počet zrekonštruovaných obecných budov a objektov</li> <li>počet nových verejných bezbariérových vstupov</li> <li>počet m<sup>2</sup> plôch zrekonštruovaných verejných priestranstiev</li> <li>počet vypracovaných projektových dokumentácií</li> <li>počet osôb ktorým slúži dom smútku</li> <li>počet m<sup>2</sup></li> </ul>	<b>Opatrenie 3.1 Skvalitnenie nakladania s odpadmi a podpora zhodnocovania odpadov</b> <ul style="list-style-type: none"> <li>počet osvetových materiálov pre verejnosť</li> <li>počet aktivít zameraných na zvýšenie environmentálneho povedomia obyvateľstva</li> <li>počet obyvateľov zapojených do aktivít zameraných na zvýšenie environmentálneho povedomia</li> <li>počet SMART prvkov za účelom kvalitatívneho zlepšenia nakladania s odpadmi</li> <li>počet domových kompostérov obstaraných pre obyvateľov</li> </ul> <b>Opatrenie 3.2 Realizácia adaptačných a mitigačných opatrení na zmenu klímy, zelené a modré investície,</b>

<p>návštev na stránke</p> <ul style="list-style-type: none"> <li>• počet návštevníkov</li> <li>• počet zriadených nových prevádzok pre účely doplnkových služieb</li> <li>• počet nových služieb turistom</li> </ul> <p><b>Opatrenie 1.2 Rozvoj digitalizácie a SMART infraštruktúry, vrátane modernizácie verejných služieb</b></p> <ul style="list-style-type: none"> <li>• Počet podporených aktivít pri zavádzaní digitálnych riešení do spoločnosti</li> <li>• Počet podporených aktivít pri zavádzaní digitálnych riešení do spoločnosti</li> <li>• Počet vzdelávacích aktivít pre zamestnancov a obyvateľov</li> <li>• Počet zakúpenej techniky na údržbu verejných priestranstiev</li> <li>• aktualizácia a digitalizácia územného plánu</li> </ul> <p><b>Opatrenie 1.3 Skvalitnenie miestnej dopravnej infraštruktúry</b></p> <ul style="list-style-type: none"> <li>• počet m rekonštruovaných miestnych komunikácií</li> <li>• počet m vybudovaných, obnovených chodníkov pre peších</li> <li>• počet m siete turistických trás a cyklotrás</li> <li>• počet zriadených náučných chodníkov</li> <li>• počet vybudovaných oddychových miest s prístreškami počet</li> </ul>	<p>zrekonštruovaného cintorína</p> <p><b>Opatrenie 2.3 Podpora sociálnych služieb a sociálnych aktivít</b></p> <ul style="list-style-type: none"> <li>• počet zrekonštruovaných obecných budov</li> <li>• počet vytvorených pracovných miest</li> <li>• počet vzdelávacích, rekvalifikačných a motivačných programov</li> <li>• počet klientov v novom zariadení sociálnych služieb</li> </ul> <p><b>Opatrenie 2.4 Skvalitnenie ponuky športového vyžitia a trávenia voľného času</b></p> <ul style="list-style-type: none"> <li>• počet voľnočasových aktivít</li> <li>• počet nových plôch a zariadení športu, kultúry a oddychu</li> <li>• počet osôb využívajúcich areály</li> </ul> <p><b>Opatrenie 2.5 Podpora spoločenského a kultúrneho života</b></p> <ul style="list-style-type: none"> <li>• počet obnovených tradícií</li> <li>• počet podporených spolkov, klubov, záujmových a občianskych združení</li> <li>• počet vzniknutých záujmových združení a spolkov</li> <li>• počet programov práce s verejnosťou</li> <li>• počet organizovaných podujatí</li> <li>• počet účastníkov na</li> </ul>	<p><b>zvyšovanie biodiverzity</b></p> <ul style="list-style-type: none"> <li>• počet m2 revitalizovaných verejných priestranstiev</li> <li>• počet adaptačných opatrení na zvyšovanie biodiverzity</li> </ul> <p><b>Opatrenie 3.3 Zvyšovanie energetickej efektívnosti budov, prechod na OZE</b></p> <ul style="list-style-type: none"> <li>• počet fotovoltických elektrární</li> <li>• počet prvkov využívajúcich OZE</li> </ul> <p><b>Opatrenie 3.4 Zlepšenie existujúcej protipovodňovej infraštruktúry</b></p> <ul style="list-style-type: none"> <li>• kapacita protipovodňovej nádrže</li> <li>• počet realizovaných prvkov protipovodňových a vodozadržných opatrení</li> </ul>
---	--	---

<p>informačných a orientačných objektov</p> <ul style="list-style-type: none"> <li>• počet rekonštruovaných premostení</li> </ul> <p><b>Opatrenie 1.4 Zlepšenie technickej vybavenosť obce</b></p> <ul style="list-style-type: none"> <li>• počet m vybudovanej kanalizácie</li> <li>• počet vybudovaných ČOV</li> <li>• počet nainštalovaných solárnych svietidiel</li> <li>• počet bodov bezdrôtového rozhlasu</li> </ul> <p><b>Opatrenie 1.5 Spolupráca s partnerskými obcami</b></p> <ul style="list-style-type: none"> <li>• počet spolupracujúcich organizácií</li> </ul>	<p>podujatiach</p> <ul style="list-style-type: none"> <li>• počet obyvateľov zapojených do aktivít</li> <li>• počet zapojených aktívnych subjektov do činnosti na veciach verejných</li> <li>• počet získaných dotácií a nenávratných finančných príspevkov</li> </ul>	
---	--	--

Zdroj: vlastné spracovanie

## 5 REALIZAČNÁ ČASŤ

Realizačná časť je zameraná na popis postupov inštitucionálneho a organizačného zabezpečenia realizácie programu rozvoja obce, systém monitorovania a hodnotenia plnenia programu rozvoja obce na základe stanovenia merateľných ukazovateľov a vecný a časový harmonogram realizácie programu rozvoja obce formou akčných plánov. Realizačná časť obsahuje:

- akčný plán, - popis úloh jednotlivých partnerov pri realizácii PHSR,
- popis postupov inštitucionálneho a organizačného zabezpečenia,
- stručný popis komunikačnej stratégie PHSR k jednotlivým cieľovým skupinám,
- popis systému monitorovania a hodnotenia plnenia PHSR.

### Akčný plán obce

Akčný plán predstavuje konkrétny harmonogram činností súvisiacich s rozvojom obce v nadväznosti na prioritné oblasti sociálno-ekonomického rozvoja. Tento plán vychádza zo stratégie, je jej logickou súčasťou a realizuje sa prostredníctvom konkrétnych projektových zámerov. Obsahuje predpokladané termíny plnenia jednotlivých úloh, zoznam inštitúcií zodpovedných za ich plnenie a predpokladanú (odhadovanú) výšku zdrojov na ich realizáciu.

**Tabuľka č.20: Akčný plán**

Opatrenie, projektový zámer	Odhadovaný termín realizácie	Financovanie (tis.eur)	Zdroj
<b>HOSPODÁRSKA OBLASŤ</b>			
<b>PRIORITA: ROZVOJ LOKÁLNEJ EKONOMIKY,</b>			
<b>Opatrenie 1.1: Podpora MSP, remeselníkov, poľnohospodárov a lesníkov</b>			
Proj. zámer 1.1.1: Podpora rozvoja služieb a podnikateľských aktivít v obci	2027 - 2029	10	dotácia + obec
Proj. zámer 1.1.2: Podpora zavádzania inovácií u miestnych zamestnávateľov	2029 - 2031	10	dotácia + obec
<b>Opatrenie 1.2: Rozvoj digitalizácie a SMART infraštruktúry, vrátane modernizácie verejných služieb</b>			
Projektový zámer 1.2.1: Podpora zavádzania efektívnych SMART digitálnych riešení v podnikoch a u subjektov poskytujúcich verejné služby	2026 - 2032	15	dotácia + obec
Proj. zámer 1.2.2: Zvyšovanie digitálnych zručností zamestnancov a obyvateľov obce	2027 - 2029	5	obec + dotácia
Proj. zámer 1.2.3: Obstaranie komunálnej techniky na údržbu verejných priestorov	2026 - 2030	5	obec + dotácia
Proj. zámer 1.2.4: Obstaranie územného plánu obce	2027 - 2032	25	Dotácia
<b>PRIORITA: MOBILITA</b>			
<b>Opatrenie 1.3: Skvalitnenie miestnej dopravnej infraštruktúry</b>			
Proj. zámer 1.3.1: Modernizácia miestnych komunikácií mostov a lávok	2027 - 2030	250	dotácia + obec
Proj. zámer 1.3.2: Výstavba chodníkov v obci	2029	20	Dotácia + obec
Proj. zámer 1.3.3: Výstavba a obnovenie cyklistických a náučných chodníkov s prepojením na okolité obce, vrátane doplnkovej infraštruktúry	2028 - 2031	15	dotácia + obec

<b>PRIORITA: TECHNICKÁ INFRAŠTRUKTÚRA</b>			
<b>Opatrenie 1.4: Zlepšenie technickej vybavenosti obce</b>			
Proj. zámer 1.4.1: Výstavba kanalizácie a ČOV	2028 - 2032	3 000	dotácia + obec
Proj. zámer 1.4.2: Dobudovanie technickej infraštruktúry	2028 - 2030	15	dotácia + obec
<b>PRIORITA: PARTNERSKÁ A CEHRANIČNÁ SPOLUPRÁCA</b>			
<b>Opatrenie 1.5: Spolupráca s partnerskými obcami</b>			
Projektový zámer 1.5.1: Rozvoj partnerskej spolupráce	2026 - 2032	10	dotácia + obec
<b>Opatrenie, projektový zámer</b>	<b>Odhadovaný termín realizácie</b>	<b>Financovanie (tis.eur)</b>	<b>Zdroj</b>
<b>SOCIÁLNA OBLASŤ</b>			
<b>PRIORITA: BÝVANIE A BEZPEČNOSŤ</b>			
<b>Opatrenie 2.1: Zvyšovanie bezpečnosti obyvateľov, vrátane prevencie kriminality</b>			
Proj. zámer 2.1.1: Vybudovanie kamerového systému	2026 - 2030	15	dotácia + obec
Proj. zámer 2.1.2: Realizácia bezpečnostných prvkov v doprave	2027 - 2031	10	dotácia + obec
<b>PRIORITA: OBČIANSKA INFRAŠTRUKTÚRA, VYBAVENOSŤ OBCE</b>			
<b>Opatrenie 2.2: Zlepšenie kvality občianskej vybavenosti</b>			
Proj. zámer 2.2.1: Úprava Verejných priestranstiev	2027 - 2032	10	dotácia + obec
Proj. zámer 2.2.2: Rekonštrukcia obecných budov a objektov	2027 - 2032	30	dotácia + obec
Proj. zámer 2.2.3: Rekonštrukcia domu smútku a cintorína	2027 - 2032	50	dotácia + obec
<b>PRIORITA: OBČIANSKA INFRAŠTRUKTÚRA, VYBAVENOSŤ OBCE</b>			
<b>Opatrenie 2.3: Podpora sociálnych služieb a sociálnych aktivít</b>			
Proj. zámer 2.3.1: Zriadenie denného stacionáru	2030 -2031	20	dotácia
<b>PRIORITA: KULTÚRA, ŠPORT, VOĽNÝ ČAS A CESTOVNÝ RUCH</b>			
<b>Opatrenie 2.4: Skvalitnenie ponuky športového vyžitia a trávenia voľného času</b>			
Proj. zámer 2.4.1: Rekonštrukcia a rozšírenie detského ihriska	2028 - 2031	10	Dotácia + obec

<b>PRIORITA: KULTÚRA, ŠPORT, VOĽNÝ ČAS A CESTOVNÝ RUCH</b>			
<b>Opatrenie 2.5: Podpora spoločenského a kultúrneho života</b>			
Proj. zámer 2.5.1: Podpora kultúrnych a športových podujatí	2026 - 2031	5	dotácia + obec
<b>Opatrenie, projektový zámer</b>	<b>Odhadovaný termín realizácie</b>	<b>Financovanie (tis.eur)</b>	<b>Zdroj</b>
<b>ENVIRONMENTÁLNA OBLASŤ</b>			
<b>PRIORITA: ODPADOVÉ HOSPODÁRSTVO</b>			
<b>Opatrenie 3.1: Skvalitnenie nakladania s odpadmi a podpora zhodnocovania odpadov</b>			
Proj. zámer 3.1.1: Skvalitnenie systému zberu odpadov, zavádzanie SMART prvkov v odpadovom hospodárstve, realizácia osvetových a vzdelávacích aktivít	2027 - 2032	20	Dotácia + obec
Proj. zámer 3.1.2: Obstaranie domácich kompostovacích zásobníkov	2026 - 2031	20	Dotácia + obec
<b>PRIORITA: OCHRANA ŽIVOTNÉHO PROSTREDIA</b>			
<b>Opatrenie 3.2: Realizácia adaptačných a mitigačných opatrení na zmenu klímy, zelené a modré investície, zvyšovanie biodiverzity</b>			
Proj. zámer 3.2.1: Údržba a revitalizácia zelene na verejných priestranstvách, výsadba stromov a krov	2027 - 2032	5	dotácia + obec
Proj. zámer 3.2.2: Realizácia ďalších adaptačných opatrení a opatrení na zvyšovanie biodiverzity v sídelnom prostredí	2028 - 2031	10	dotácia + obec
<b>PRIORITA: OCHRANA ŽIVOTNÉHO PROSTREDIA</b>			
<b>Opatrenie 3.3: Zvyšovanie energetickej efektívnosti budov, prechod na OZE</b>			
Proj. zámer 3.3.1: Podpora využívania obnoviteľných a alternatívnych zdrojov energie	2027 - 2032	50	dotácia
<b>PRIORITA: ADAPTÁCIA NA ZMENU KLÍMY</b>			
<b>Opatrenie 3.4: Zlepšenie existujúcej protipovodňovej infraštruktúry</b>			
Proj. zámer 3.4.1: Realizácia protipovodňových a vodozádržných opatrení	2026 - 2032	30	Dotácia + obec

Zdroj: vlastné spracovanie

### **Administratívne, organizačné a inštitucionálne zabezpečenie PHSR**

Vypracovaním a schválením tohto programu hospodárskeho a sociálneho rozvoja plní obec jeden zo základných princípov regionálnej politiky, ktorým je princíp programovania. Implementácia navrhovaných projektových zámerov si bude vyžadovať konkrétnych ľudí, ktorí budú tieto zámery uskutočňovať od začiatku do konca a ktorí za nich budú aj zodpovední. Vzhľadom na poddimenzovanosť samosprávy z aspektu ľudských zdrojov sa predpokladá, že niektoré projektové zámery bude potrebné realizovať v spolupráci s externými poradcami, odborníkmi, príp. špecializovanými firmami.

V systéme riadenia a implementácie PHSR je Riadiacim orgánom na úrovni obce obecný úrad prostredníctvom starostu obce. Ten zodpovedá za systém riadenia PHSR, ako aj za systém čerpania získaných dotácií, použitia úverových zdrojov a v prípade získania pomoci zo štrukturálnych fondov aj za čerpanie tejto pomoci. Obecné zastupiteľstvo plní úlohu Monitorovacieho výboru. Funkciu Platobného orgánu vykonáva ekonomické oddelenie OcÚ a príslušné oddelenia OcÚ plnia funkciu Sprostredkovateľského orgánu. PHSR ako aj všetky jeho zmeny a doplnky schvaľuje obecné zastupiteľstvo. Obecné zastupiteľstvo vo vzťahu k realizácii PHSR berie na vedomie návrh strategickú časť dokumentu, schvaľuje celý dokument PHSR a každoročne schvaľuje vyhodnotenie jeho plnenia. Úlohou obecného zastupiteľstva je taktiež schvaľovanie spolufinancovania pripravovaných projektov. Obecné zastupiteľstvo teda každoročne schvaľuje hodnotiace a monitorovacie správy a rozhoduje o prípadných zmenách a aktualizácii programu.

### **Stručný popis komunikačnej stratégie**

Súčasťou každého z pripravovaných a realizovaných projektov PHSR budú, či už z dôvodu povinného informovania a publicity (najmä pri projektoch financovaných z EŠIF) alebo v rámci komunikácie medzi obcou a cieľovými skupinami pri príprave a realizácii projektov, rôzne formy komunikácie. V prípade realizácie projektov z EŠIF budú v záujme informovania verejnosti osadené informačné tabule, príp. budú organizované úvodné a záverečné konferencie, semináre, workshopy, rôzne informačné stretnutia a pod. V podmienkach obce prebieha komunikácia predovšetkým osobným stykom verejnosti a záujmových skupín s jej volenými orgánmi a zamestnancami.

Významným komunikačným kanálom najmä pre mladšie a stredné vekové kategórie obyvateľstva je webová stránka obce. Staršie vekové kategórie uprednostňujú najmä obecný rozhlas, úradnú tabuľu a osobné podanie. Ďalším nástrojom komunikácie budú pozvánky na priamu účasť verejnosti na zasadnutiach obecného zastupiteľstva. Prostredníctvom uvedených komunikačných kanálov bude až do ukončenia platnosti PHSR prebiehať neustála komunikácia s obyvateľmi týkajúca sa realizácie tohto Programu hospodárskeho a sociálneho rozvoja obce.

### **Systém monitorovania a hodnotenia**

Cieľom systému monitorovania a hodnotenia je získavanie informácií o reálnom plnení PHSR a o jeho prípadnom negatívnom vývoji. Dôsledkom dobrého nastavenia systému

monitorovania a hodnotenia bude prípadná zmena spôsobu realizácie, podľa potreby aj definovanie a prijatie nových opatrení. Samospráva bude získavať a spracovávať pripomienky poslancov, zamestnancov OcÚ, zainteresovaných partnerov a verejnosti. Spracované pripomienky budú predložené zastupiteľstvu na hodnotenie PHSR za a aj jeho prípadná aktualizácia.

Monitorovanie Programu hospodárskeho a sociálneho rozvoja sa teda bude vykonávať priebežne počas celého trvania PHSR až do ukončenia jeho platnosti. Výstupom monitorovania PHSR bude monitorovacia správa za príslušný rok schválená obecným zastupiteľstvom. Za prípravu monitorovacej správy konkrétneho projektu bude zodpovedať jeho garant podľa povahy projektu. Za prípravu monitorovacej správy PHSR bude zodpovedať samospráva obce – či už prostredníctvom starostu obce, hlavného kontrolóra, poslancov, zamestnancov obecného úradu, príp. inej poverenej osoby.

**Tabuľka č.21: Plán priebežných hodnotení PHSR**

<b>Plán priebežných hodnotení PHSR počas jeho platnosti 2026 – 2032 (2035)</b>		
<b>Typ hodnotenia</b>	<b>Vykonať prvýkrát</b>	<b>Dôvod vykonania/periodicita</b>
Strategické hodnotenie	najskôr v roku 2027	podľa rozhodnutia obce a vznikutej spoločenskej potreby
Operatívne hodnotenie	v prípade potreby	kontrola súladu programu s reálnou situáciou
Tematické hodnotenia časti PHSR	2027	téma hodnotenia identifikovaná ako riziková časť vo výročnej monitorovacej správe za predchádzajúci kalendárny rok
Ad hoc mimoriadne hodnotenie	v prípade potreby	pri značnom odklone od stanovených cieľov; pri návrhu na revíziu PHSR
Ad hoc hodnotenie celého PHSR alebo jeho časti	2026-2032	na základe rozhodnutia starostu, kontrolného orgánu, podnetu poslancov, správy auditu a pod.

*Zdroj: vlastné spracovanie*

## 6 FINANČNÁ ČASŤ

Finančná časť obsahuje finančné zabezpečenie jednotlivých opatrení a aktivít, inštitucionálnu a organizačnú stránku realizácie programu rozvoja obce.

Táto časť obsahuje:

- indikatívny finančný plán na celú realizáciu PHSR,
- model viaczdrojového financovania jednotlivých opatrení, projektových zámerov za účasti sociálno-ekonomických partnerov v území,
- hodnotiacu tabuľku pre výber projektových zámerov.

## 6.1 Indikatívny finančný plán

Výška potrebných finančných prostriedkov je v tomto PHSR uvedená pri jednotlivých projektových zámeroch a opatreniach. Uvedené sumy sú stanovené odhadom, keďže bez spracovania projektovej dokumentácie nie je možné ex-ante určiť predpokladanú sumu, potrebnú na realizáciu projektového zámeru. Navyše, táto suma sa ešte mení po realizácii verejného obstarávania. Pri rozhodovaní o financovaní jednotlivých projektových zámerov sa bude prihliadať na ich dôležitosť a na ich prínos pre rozvoj obce. Niektoré projektové zámery sa budú môcť realizovať v rámci bežnej prevádzky samosprávy, iné si však budú vyžadovať náročnejšie zdroje z hľadiska finančného aj personálneho zabezpečenia.

Potenciálne zdroje, ktoré sa samospráva môže snažiť získať na realizáciu opatrení a projektových zámerov, uvedených v tomto PHSR, sú najmä:

- bankové úvery,
- štátne dotácie z účelových fondov (napr. Environmentálny fond, ŠFRB, ...),
- financovanie z národných projektov (napr. úrady práce, soc. vecí a rodiny – AOTP...),
- rozpočet samosprávneho kraja,
- európske štrukturálne a investičné fondy,
- nadácie, neinvestičné fondy,
- účelové fondy zahraničných zastupiteľstiev v SR,
- sponzorské dary podnikateľov, súkromných osôb, neziskového sektora a pod.,
- vlastné zdroje (rozpočet obce).

## 6.2 Systém hodnotenia a zaraďovania projektov do financovania

Pri schvaľovaní financovania jednotlivých projektov je nutné prihliadať na ich dôležitosť a význam vo vzťahu k rozvoju obce. Najvyššiu prioritu majú projekty, ktoré vyplývajú priamo z legislatívy (SR, EÚ) a projekty riešiace havarijnú alebo mimoriadnu situáciu.

Do kategórie s vysokou prioritou sú zaradené projekty s oporou vo VZN obce, projekty MAS a projekty s vydaným právoplatným stavebným povolením a ukončeným procesom verejného obstarávania.

Strednú prioritu majú projekty, ktoré majú možnosť uchádzať sa o cudzie a doplnkové zdroje financovania (majú oporu v programovej štruktúre operačných programov a prioritných osí EŠIF). Do kategórie 4 a 5 spadajú projekty nachádzajúce sa vo fáze úvah (bez stavebného povolenia či ukončeného procesu VO).

**Tabuľka č.22: Úroveň dôležitosti projektových zámerov**

Kategória	Úroveň dôležitosti	Hodnotiace kritérium - Opis podmienok pre zaradenie do priority	Projekt
1	Najvyššia	a) Projekty vyplývajúce zo zákona a/alebo legislatívy EÚ b) Projekty riešiace havarijnú alebo mimoriadnu situáciu	2.2.3, 2.1.1, 3.1.2, 3.4.1
2	Vysoká	a) projektové zámery s oporou vo VZN obce b) projektové zámery s právoplatným stavebným povolením c) projektové zámery MAS d) projektové zámery OOCR e) projektové zámery miestnych rozvojových organizácií f) projektové zámery s vysokou podporou obyvateľov g) projektové zámery s potenciálom spolufinancovania z EŠIF a z iných zdrojov a/alebo projektové zámery, ktorých realizácia je pre rozvoj obce nutná	1.2.1, 1.2.3, 1.3.1, 1.3.2, 1.4.1, 1.4.2, 2.4.1, 2.2.2,
3	Stredná	projektové zámery s potenciálom spolufinancovania z EŠIF a z iných zdrojov a/alebo projektové zámery, ktorých realizácia je pre rozvoj obce vhodná	1.1.1, 1.2.2, 1.2.4, 1.3.3, 2.1.2, 2.2.1, 2.3.1, 2.5.1, 3.2.1, 3.3.1,
4	Nízka	a) Projekty definované ako zámery / v štádiu úvah.	1.1.2, 1.5.1, 3.1.1, 3.2.2
5	Najnižšia	Ostatné	

Zdroj: vlastné spracovanie

## 7 ZÁVEREČNÁ ČASŤ

Schválenie PHSR	
Dokument	<p>Program hospodárskeho a sociálneho rozvoja obce Drážovce na roky 2026 – 2032 s výhľadom do roku 2035.</p> <p>Program hospodárskeho a sociálneho rozvoja obce je strednodobý rozvojový dokument, ktorý je vypracovaný v súlade s cieľmi a prioritami ustanovenými v národnej stratégii a zohľadňuje ciele a priority ustanovené v programe hospodárskeho rozvoja a sociálneho rozvoja vyššieho územného celku, na území ktorého sa obec nachádza.</p> <p>Dokument je štruktúrovaný podľa Metodiky na vypracovanie Programu hospodárskeho a sociálneho rozvoja obce/obcí/VÚC (v zmysle novely Zákona NR SR č. 539/2008 Z. z. o podpore regionálneho rozvoja schválenej vládou SR 18. júna 2014).</p>

Spracovanie	Spracovanie: spracovanie PHSR vykonala MAS Zlatá cesta, ktorá koordinovala proces tvorby PHSR v spolupráci s obcou.  Autorský kolektív: OZ Zlatá cesta, zamestnanci obce, poslancový zbor, občania obce Drážovce  Obdobie spracovania – august 2025 – november 2025
Prerokovanie	Prerokovanie v orgánoch samosprávy (výbory, komisie, rada)
Schválenie	Návrh na uznesenie zastupiteľstva – obecné zastupiteľstvo schvaľuje PHSR obce Drážovce na roky 2026 – 2032 s výhľadom do roku 2035.

*Zdroj: vlastné spracovanie*

## 7.1 Zoznamy

### Zoznam tabuliek

- Tabuľka č.1: Pôdny fond v katastri obce
- Tabuľka č.2: Miera emisií v okrese a kraji
- Tabuľka č.3: Rozdelenie obyvateľstva podľa pohlavia
- Tabuľka č.4: Vzdelanostná štruktúra obyvateľstva
- Tabuľka č.5: Národnostná štruktúra obyvateľstva
- Tabuľka č.6: Materinský jazyk obyvateľstva
- Tabuľka č.7: Štruktúra náboženského vyznania obyvateľstva
- Tabuľka č.8.-9.: Domy, byty a ukazovatele bývania v obci v roku 2021
- Tabuľka č.10: Súhrnný prehľad stavu základnej infraštruktúry v obci
- Tabuľka č.11.-12.: Súhrnný prehľad stavu občianskej infraštruktúry v obci
- Tabuľka č.13: Kultúrno - spoločenské podujatia v obci
- Tabuľka č.14: Evidencia podnikateľských subjektov v obci
- Tabuľka č.15 SWOT analýza
- Tabuľka č.16: Rozvojové oblasti
- Tabuľka č.17: Vízia, ciele a priority
- Tabuľka č.18: Plán aktivít
- Tabuľka č.19: Merateľné ukazovatele
- Tabuľka č.20: Akčný plán
- Tabuľka č.21: Plán priebežných hodnotení PHSR
- Tabuľka č.22: Úroveň dôležitosti projektových zámerov

### Zoznam grafov

- Graf č.1: Pôdny fond v katastri obce
- Graf č.2: Demografický vývoj

Graf č.3: Rozdelenie obyvateľstva podľa pohlavia

Graf č.4: Rozdelenie podľa vekových skupín obyvateľstva

### **Zoznam máp**

Mapa č.1.-4: Geografická poloha obce

Mapa č.5: Vodné toky v katastri obce

Mapa č.6: Cyklotrasa „Cez tri kopce a stovky viníc“

Mapa č.7: Cyklotrasa „Turčiansko-Kremnicko-Štiavnická magistrála“

### **Zoznam obrázkov**

Obrázok č.1-2: Typické domčeky (po rekonštrukcii)

Obrázok č.3: Evanjelický kostol a.v. a drevená zvonica

Obrázok č.4: Detské ihrisko v obci

Obrázok č.5: Klastavský potok pretekajúci stredom obce

Obrázok č.6: Programy politiky súdržnosti v Programovom období 2021-2027

Obrázok č.7: Strategicko-plánovacie regióny /SPR/ a územia udržateľného mestského rozvoja /UMR/ na území Banskobystrického kraja

### **Zoznam informačných zdrojov použitých v PHSR**

- Inštitút priestorového plánovania (2016): Stručná metodika spracovania Programu rozvoja obce a Spoločného programu rozvoja obcí. Bratislava: september 2016.
- Konceptia územného rozvoja Slovenska 2001
- MDVRR (2015): Metodika na vypracovanie programu hospodárskeho rozvoja a sociálneho rozvoja obce/obcí/VÚC. Bratislava: Ministerstvo dopravy, výstavby a regionálneho rozvoja, verzia 2.0, február 2015, 62 s.
- MŽP (2018): Stratégia adaptácie Slovenskej republiky na zmenu klímy. Bratislava: Ministerstvo životného prostredia, aktualizácia 2018.
- Štatistický úrad Slovenskej republiky
- Úrad podpredsedu vlády SR pre investície a informatizáciu (2020): Metodika tvorby a implementácie programov hospodárskeho rozvoja a sociálneho rozvoja regiónov, programov rozvoja obcí a skupín obcí s uplatnením princípov udržateľného smart (inteligentného, rozumného) rozvoja. Bratislava: január 2020.
- Ústredie práce, sociálnych vecí a rodiny Vízia a stratégia rozvoja Slovenska do roku 2030
- Zákon č. 369/1990 Zb. o obecnom zriadení
- Zákon č. 5/2004 Z. z. o službách zamestnanosti
- Zákon č. 583/2004 Z. z. o rozpočtových pravidlách územnej samosprávy
- Zákon č. 539/2008 Z. z. o podpore regionálneho rozvoja
- Web stránka obce

**Internetové zdroje:**

- [datacube.statistics.sk](http://datacube.statistics.sk)
- <http://cp.atlas.sk>
- <http://envirozataze.enviroportal.sk>
- <http://uzemia.enviroportal.sk>
- <https://gis.nlcsk.org/islhp/#lesnictvo>
- [www.cdb.sk](http://www.cdb.sk)
- [www.ives.minv.sk/heraldreg](http://www.ives.minv.sk/heraldreg)
- [www.maps.google.com](http://www.maps.google.com)
- [www.minv.sk](http://www.minv.sk)
- [www.orsr.sk](http://www.orsr.sk)
- [www.pamiatky.sk](http://www.pamiatky.sk)
- [www.registeruz.sk](http://www.registeruz.sk)
- [www.scitanie.sk](http://www.scitanie.sk)
- [www.statistics.sk](http://www.statistics.sk)
- [www.zrsr.sk](http://www.zrsr.sk)
- [www.voda.oma.sk](http://www.voda.oma.sk)
- <https://www.romovia.vlada.gov.sk/atlas-romskych-komunit/atlas-romskych-komunit-2019/>
- [www.slovenskovkocke.sk](http://www.slovenskovkocke.sk)

**Zoznam skratiek použitých v PHSR**

- AOTP Aktívne opatrenia trhu práce
- AZE Alternatívne zdroje energie
- BBSK Banskobystrický samosprávny kraj
- b.j. Bytové jednotky
- CLLD Community-led Local Development (Miestny rozvoj vedený komunitou)
- CR Cestovný ruch
- ČOV Čistička odpadových vôd
- DHZ Dobrovoľný hasičský zbor
- EAO Ekonomicky aktívne obyvateľstvo
- EIB Európska investičná banka
- EŠIF Európske štrukturálne a investičné fondy
- EÚ Európska únia
- EZÚS Európske zoskupenie územnej spolupráce
- ha Hektár
- HDP Hrubý domáci produkt
- IBV Individuálna bytová výstavba
- IT Informačné technológie
- IUI Integrovaná územná investícia, angl. skratka ITI
- IUS Integrovaná územná stratégia

- KURS koncepcia územného rozvoja Slovenska 2001
- KZAM Klasifikácia zamestnaní
- MAS Miestna akčná skupina
- MRK Marginalizované rómske komunity
- MSP Malí a strední podnikatelia
- MŽP Ministerstvo životného prostredia
- NFP Nenávratný finančný príspevok
- NN Nízke napätie
- NPR Národná prírodná rezervácia
- OcÚ Obecný úrad
- OcZ Obecné zastupiteľstvo
- o. i. Okrem iného
- OOCR Oblastná organizácia cestovného ruchu CR Cestovný ruch
- OZE Obnoviteľné zdroje energie
- PA Povodňová aktivita
- PHSR Program hospodárskeho a sociálneho rozvoja
- PP Prírodná pamiatka
- PR Prírodná rezervácia
- PPA Pôdohospodárska platobná agentúra
- PPF Poľnohospodársky pôdny fond
- SHR Samostatne hospodáriaci roľníci
- SMART (Specific, Measurable, Achievable, Relevant, Time-bound), čiže špecifické, merateľné, dosiahnuteľné, relevantné a časovo ohraničené
- SPR Strategicko-plánovací región
- SWOT (Strengths, Weaknesses, Opportunities, Threats) silné a slabé stránky, príležitosti a ohrozenia
- ŠFRB Štátny fond rozvoja bývania
- ŠÚ SR Štatistický úrad Slovenskej republiky
- TTP Trvalé trávne porasty
- UMR Udržateľný mestský rozvoj
- UoZ Uchádzač o zamestnanie
- ÚPSVaR Ústredie práce, sociálnych vecí a rodiny
- VÚC Vyšší územný celok
- VZN Všeobecne záväzné nariadenie