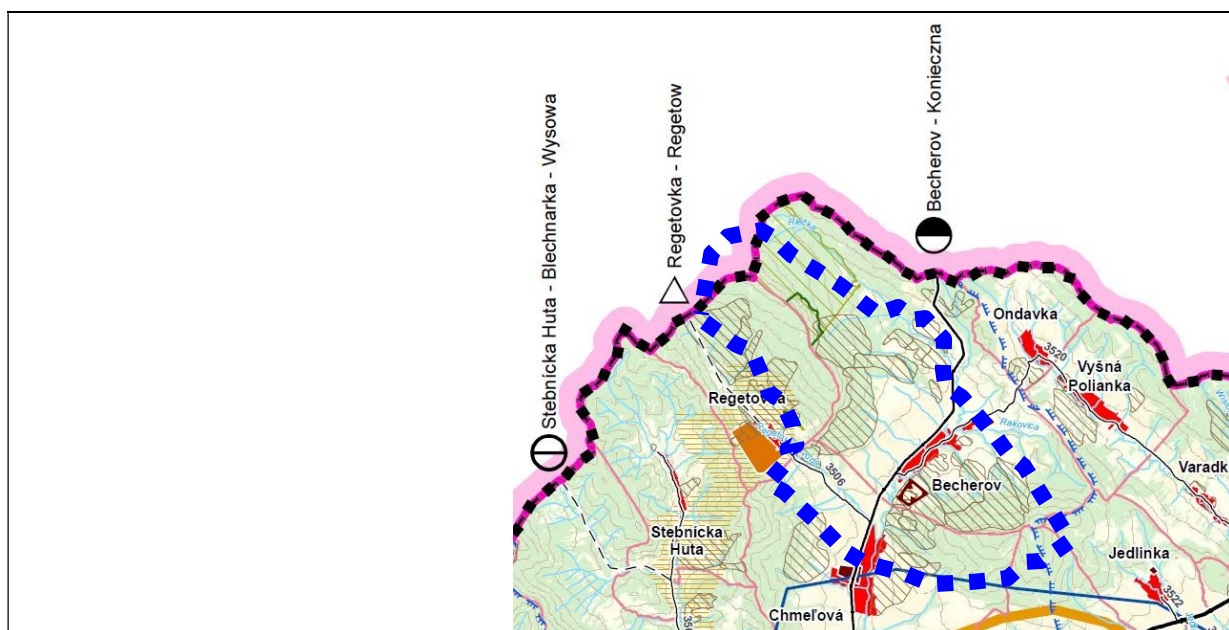


# ÚZEMNÝ PLÁN OBCE BECHEROV



## BUDÚCE POUŽITIE POĽNOHOSPODÁRSKEJ PÔDY A LESNÝCH POZEMKOV NA NEPOĽNOHOSPODÁRSKE ÚČELY



Zdroj: ÚPN Prešovského samosprávneho kraja

Schvaľovacia doložka:

Názov ÚPD: ÚZEMNÝ PLÁN OBCE BECHEROV

Schvaľujúci orgán: Obecné zastupiteľstvo obce Becherov

Číslo uznesenia: A/27/03/2026 Dátum schválenia: 04.05.2026

VZN č. 1/2026

.....  
Jozef GMITERKO, starosta obce

pečiatka



BOSKOV s.r.o. Myslina 15, 066 01 Humenné	Budúce použitie poľnohospodárskej pôdy a lesných pozemkov na nepoľnohospodárske účely	ÚPN Obce Becherov
---	---	-------------------

NÁZOV ELABORÁTU: **ÚZEMNÝ PLÁN OBCE BECHEROV**  
**Budúce použitie poľnohospodárskej pôdy a lesných pozemkov**  
**na nepoľnohospodárske účely**

OBSTARÁVATEĽ: OBEC BECHEROV  
Jozef GMITERKO, starosta obce Becherov

SPRACOVATEĽ: BOSKOV s.r.o.  
Myslina 15, 06601 Humenné  
web: www.boskov.sk  
email: boskov.marianna@gmail.com

HLAVNÝ RIEŠITEĽ: Ing. arch. Marianna BOŠKOVÁ



POVERENÝ  
OBSTARÁVATEĽ: Ing. Iveta SABAKOVÁ  
odborne spôsobilá osoba pre obstarávanie ÚPD podľa §2a stavebného  
zákona, reg. č. 405

BOSKOV s.r.o. Myslína 15, 066 01 Humenné	Budúce použitie poľnohospodárskej pôdy a lesných pozemkov na nepoľnohospodárske účely	ÚPN Obce Becherov
---	---	-------------------

<b>1. ZÁKLADNÉ ÚDAJE .....</b>	<b>4</b>
<b>2. RIEŠENIE ÚZEMNÉHO PLÁNU OBCE.....</b>	<b>5</b>
2.1 Vymedzenie riešeného územia .....	5
2.1.1 Prírodné podmienky.....	5
2.2 Lesné hospodárstvo.....	8
2.3 Poľnohospodárstvo .....	11
2.4 Vodné toky, nádrže a rybníky .....	18
2.5 Hydromelioračné zariadenia.....	19
2.6 Perspektívne použitie PP a LP na nepoľnohospodárske účely.....	19
2.6.1 Zdôvodnenie navrhovaného riešenia.....	19
2.6.2 Perspektívne využitie poľnohospodárskej pôdy / PP na nepoľnohospodárske účely.....	19
<b>3. TABUĽKOVÁ PRÍLOHA.....</b>	<b>22</b>
3.1 Bilancia predpokladaného odňatia PP a LP - zastavané územie obce.....	22
3.2 Bilancia predpokladaného odňatia PP a LP - mimo zastavané územie obce.....	22
3.3 Rekapitulácia – celkový záber PP .....	22

BOSKOV s.r.o. Myslína 15, 066 01 Humenné	Budúce použitie poľnohospodárskej pôdy a lesných pozemkov na nepoľnohospodárske účely	ÚPN Obce Becherov
---	---	-------------------

## 1. ZÁKLADNÉ ÚDAJE

Doteraz platný územný plán obce (ÚPN O Becherov), schválený v roku 2008, už nebol dostatočným podkladom pre usmerňovanie priestorového usporiadania a funkčného využívania územia.

Jednotlivé zmeny celkových politických a socioekonomických podmienok v poslednom desaťročí výrazne ovplyvňujú rozvoj jednotlivých funkčných zložiek územia obce, s ktorou starší územný plán vzhľadom na dobu vzniku nemohol počítať. V súčasnosti sa už niektoré východiskové predpoklady a do určitej miery aj rozvojové ciele a spôsob spracovania územného plánu (ďalej aj ako ÚPN) obce Becherov ukázali ako prekonané, resp. nedostatočne pokrývajúce reálne požiadavky na územný rozvoj obce. Vzhľadom na uvedené skutočnosti a nové požiadavky obce, sa vedenie obce uznieslo uznesením č. 24/2022 zo dňa 27.10.2022 v zmysle Zákona č. 50/1976 Zb. o územnom plánovaní a stavebnom poriadku v znení neskorších predpisov (ďalej len „Stavebný zákon“), obstaráť novú Územno-plánovaciu dokumentáciu obce Becherov s cieľom získať výsledný dokument - Územný plán obce Becherov, ktorý bude harmonizovať všetky aktivity a činnosti v území a na ktorom sa dohodnú všetci užívatelia územia v súlade s vyššími spoločenskými záujmami.

V súlade s ustanoveniami Stavebného zákona (§11) obec Becherov obstaráva nové komplexné riešenie územného plánu. V súčasnosti obec Becherov v zmysle Stavebného zákona už oznámilo zahájenie spracovania novej územnoplánovacej dokumentácie „Územný plán obce Becherov“ oznámením o začatí obstarávania Územného plánu obce Becherov dňa 14.11.2022. Dotknutým orgánom, organizáciám, fyzickým a právnickým osobám bolo listom č. 67/2022 zo dňa 11.11.2022 doručené oznámenie o začatí obstarávania Územného plánu obce Becherov. Zároveň bolo oznámenie o začatí obstarávania územného plánu obce zverejnené pre verejnosť na úradnej tabuli obce od 14.11.2022 do 14.12.2022 a na internetovej stránke obce [www.obecbecherov.sk](http://www.obecbecherov.sk). Námety, požiadavky a informácie mohli vyššie uvedené inštitúcie a občania doručiť na Obecný úrad v Becherove do 30 dní od doručenia oznámenia.

V rámci prípravných prác bolo vypracované Oznámenie o strategickom dokumente, ktoré bolo zaslané na Okresný úrad Bardejov, odbor starostlivosti o ŽP, čím bol začatý proces posudzovania vplyvov na ŽP v zmysle zákona č. 24/2006 Z.z. v znení neskorších predpisov.

Pre obstaranie územného plánu obce bol stanovený postup v zmysle §19a, odst. 1, podľa ktorého sa zabezpečuje vypracovanie Prieskumov a rozborov, Zadaní a Návrhu ÚPN-O.

V roku 2022 boli spracované Prieskumy a rozborov a krajinnoekologický plán, na základe ktorých bolo vypracované Zadanie pre Územný plán (ÚPN) obce Becherov. Zadanie je základným zadávacím dokumentom, v ktorom sú stanovené hlavné ciele a požiadavky na riešenie ÚPN-O obce Sečovská Polianka. Konečný návrh "Zadaní pre vypracovanie dokumentácie Územného plánu obce Becherov bolo schválené v obecnom zastupiteľstve obce uznesením č. 6/2023 dňa 22.2.2023.

Základné východiskové podklady použité pri spracovaní prílohy boli:

- Hranica súčasne zastavaného územia s aktuálnym stavom k 1. 1.1990 bol získaný web portálu, aktualizovanie podkladu z [www.geoportál.sk](http://www.geoportál.sk).
- Bonitované pôdno-ekologické jednotky - BPEJ z, [www.vup.sk](http://www.vup.sk).
- Zákon 220/2004 Z. z. o ochrane a využívaní poľnohospodárskej pôdy, príloha č. 3 zákona č. 220/2004 Z. z..
- Zákon NR SR č. 326/2005 Z.z. o lesoch.

BOSKOV s.r.o. Myslína 15, 066 01 Humenné	Budúce použitie poľnohospodárskej pôdy a lesných pozemkov na nepoľnohospodárske účely	ÚPN Obce Becherov
---	---	-------------------

- e) Komplexný výkres priestorového usporiadania a funkčného využitia územia.  
f) Podklad: Hydromeliorácie, š.p., Vrakunská 10577/29, 821 06 Bratislava.

## 2. RIEŠENIE ÚZEMNÉHO PLÁNU OBCE

### 2.1 Vymedzenie riešeného územia

Obec Becherov leží na severovýchode Slovenska v severnej časti okresu Bardejov pri hraniciach s Poľskou republikou. Katastrálne obec hraničí s obcami Ondavka, Vyšná Polianka, Jedlinka, Smilno, Chmeľová, Regetovka a s obcou Koniecna (Poľsko). Becherov sa rozkladá na ploche 1909 ha. Obec sa nachádza v Prešovskom kraji.

Vo vzťahu k uvedenému sa pre spracovanie Územného plánu obce Becherov vymedzuje riešené územie nasledovne:

- samostatne v rozsahu súčasného administratívneho územia obce, tvoreného jeho katastrálnym územím pre návrh priestorového usporiadania a funkčného využitia územia obce (mierka 1:10000),
- samostatne v rozsahu zastavaného územia obce pre podrobné riešenie urbanistickej koncepcie a priestorového usporiadania, riešenie dopravy (mierka 1:2 000),
- samostatne v rozsahu zastavaného územia obce pre riešenie technickej infraštruktúry a budúce použitie PP a LP na iné účely (mierka 1:5 000),
- širšie vzťahy (mierka 1: 50 000).

#### 2.1.1 Prírodné podmienky

##### *Abiotické pomery*

Administratívne územie okresu Bardejov z hľadiska geomorfologických pomerov patrí do alpsko-himalájskej sústavy, podsústavy Karpaty. Územím okresu prechádza deliaca línia provincií Západných a Východných Karpát.

Obec Becherov patrí podľa geomorfologického členenia do sústavy Alpsko-himalájskej, do podsústavy Karpaty, do provincii Východné Karpaty, do subprovincii Vonkajšie Východné Karpaty, do oblasti Nízke Beskydy, do celku Busov a Ondavská vrchovina.

Typ reliéfu – vrchovina, silne členitá vrchovina, Podnebie – chladné, mierne chladné.

##### *Geologické pomery*

Na území okresu Bardejov sa nachádza tektonická štruktúra: flyšové pásmo – magurský flyš. Územie tvoria súvrstvia paleogénneho flyša s rôznym zastúpením vrstiev pieskovcov, ílovcov, slieňovcov, iba doliny pri riekach sú pokryté štvrtohornými usadeninami štrkov, pieskov a hlín. Odolnosť hornín v reliéfe je výrazná. Na miestach s väčším zastúpením odolnejších pieskovcov vznikli vyvýšeniny, štruktúrne tvrdoše a chrby. Na miestach, kde je viac ílovcov a slieňovcov, sú erózne brázd. Ondavská vrchovina je typický horský flyšový krajinný celok s príkrovovo-vrásovou stavbou. Je budovaná flyšovými horninami, kde sú zastúpené pieskovce a ílovce s bridlicami a slieňovcami. Busov je horský celok Nízkych Beskyd budovaný štruktúrou externých magurských príkrovov flyšového pásma – bystrickou jednotkou. Synklinálne uložené pieskovce boli vypreparované z menej odolného flyšu (inverzný reliéf) ako výrazné zaoblené masívy (Busov, Stebnícka Magura), rozrezané zväčša radiálne usporiadanými hlbokými mladými dolinami.

BOSKOV s.r.o. Myslína 15, 066 01 Humenné	Budúce použitie poľnohospodárskej pôdy a lesných pozemkov na nepoľnohospodárske účely	ÚPN Obce Becherov
---	---	-------------------

### 2.1.1.1 Geomorfológia

Územie okresu Bardejov zasahuje zo severu a severovýchodu oblast' Nízke Beskydy a zo západu a juhozápadu oblast' Východné Beskydy. Z oblasti Nízke Beskydy sú to celky Busov a Ondavská vrchovina (podcelky Kurimská brázda, Mirošovská brázda, Raslavická brázda a Zborovská kotlina).

Ondavská vrchovina je typický horský flyšový krajinný celok s príkrovovo-vrásovou stavbou s mierne hladkou modeláciou tvarov lokalizovaný v provincii Východných Karpát, v oblasti Nízkych Beskyd. Typické je striedanie pozdĺžnych chrbtov karpatského smeru s pozdĺžnymi depresiami – brázdami a kotlinami. Najvyšším bodom je Smilniansky vrch (750 m n. m.) situovaný v severovýchodnej časti okresu neďaleko obce Smilno. Busov je horský celok Nízkych Beskyd budovaný štruktúrou exterminých magurských príkrovov flyšového pásma. Synklinálne uložené pieskovce boli vypreparované z menej odolného flyšu (inverzný reliéf) ako výrazné zaoblené masívy (Busov, Stebnicka Magura), rozrezané zväčša radiálne usporiadanými hlbokými mladými dolinami. Vrcholy siahajú do nadmorskej výšky nad 900 m, najvyšším vrchom je Busov (1 002 m n. m.).

Geomorfologické pomery okresu Bardejov môžeme definovať aj podľa kategorizácie morfológicko-morfometrických typov reliéfu (Atlas krajiny Slovenskej republiky, 2002). Okresu dominuje pahorkatina so silnou (viac ako 29 %) a strednou členitosťou (viac ako 10 %). Významnú časť územia zaberá aj vrchovinový reliéf so silnou (viac ako 23 %) a strednou členitosťou reliéfu (viac ako 17 %). Vrchovinový silne členitý reliéf sa vyskytuje vo vyšších častiach pohorí Busova a Čergova. Pahorkatinový reliéf je v nižšie položených častiach Ondavskej vrchoviny. Najvyššie časti spomínaných pohorí tvorí nižšia hornatina s veľmi silnou (viac ako 9 %) a silnou členitosťou (viac ako 3 %).

Najvyšší vrch a zároveň najvyšší bod okresu je Veľká Javorina v pohorí Čergov vo výške 1 098 m nad morom. Najnižší bod územia je pri výtoky Tople v katastri obce Vyšný Kručov - 180 m nad morom.

Obce Becherov sa nachádza v nadmorskej výške 426 m. Najvyšší bod obce Becherov sa nachádza v nadmorskej výške cca 803 m n. m.

### 2.1.1.2 Klimatická charakteristika

Klimatické pomery okresu Bardejov sú v značnej miere ovplyvnené celkovým rozložením teplôt a zrážok v rámci SR ako aj na základe rozdielnej nadmorskej výšky. Výsledkom dlhodobějších pozorovaní týchto podmienok je územie rozdiferencované na 3 typy klimatických oblastí (Klimatický Atlas Slovenska, 2015). Končekova klasifikácia je akceptovanou konvenčnou klimatickou klasifikáciou pre podmienky Slovenska. Táto metóda berie ohľad na teplotné, ako aj vlhkostné pomery, čo umožňuje lepšie vystihnúť celkový klimatický ráz územia.

Klimatická oblasť (podľa Končeka pre okres Bardejov) pre obec Becherov, je v severnej časti katastra oblasť mierne chladná (júl  $\geq 12^{\circ}\text{C}$  až  $< 16^{\circ}\text{C}$ ), veľmi vlhká. Dominantnú časť katastra obce zaraďujeme podľa Končekovej klasifikácie do mierne teplej oblasti s vrchovinovou klímou. Táto oblasť sa podľa miery vlhkosti postupne delí na okrsky M5, M6 a M7. Všetky sú charakterizované výskytom menej ako 50 letných dní v roku s júlovou teplotou vyššou ako  $16^{\circ}\text{C}$ . Rozdiel je v indexe zavlaženia, pre M6 60 až 120 a pre M7 na úrovni viac ako 120. Mierne odlišnú klímu má okrsky M5, ktorý je charakterizovaný mierne teplou, vlhkou klímou s chladnou až studenou zimou. Ide o dolinovú resp. kotlinovú oblasť, kde sa vyskytuje menej ako 50 letných dní za rok a index zavlaženia je 60 až 120. Avšak priemerná januárová teplota klesá pod  $-3^{\circ}\text{C}$ , čím sa oblasť odlišuje od zvyšku územia.

#### Teplotné pomery

Na území okresu je len jedna stanica poskytujúca merania teploty a preto nemôžeme tieto hodnoty extrapolovať na širší priestor. Priemerná ročná teplota vzduchu (Tabuľka) pre stanicu v Bardejove je  $7,7^{\circ}\text{C}$ . Maximálna priemerná teplota je  $18,3^{\circ}\text{C}$  v júli. Najchladnejšie mesiace sú december ( $-2,1^{\circ}\text{C}$ ) a január, keď dlhodobo nameraná priemerná teplota dosahuje len  $-3,6^{\circ}\text{C}$ .

BOSKOV s.r.o. Myslína 15, 066 01 Humenné	Budúce použitie poľnohospodárskej pôdy a lesných pozemkov na nepoľnohospodárske účely	ÚPN Obce Becherov
---	---	-------------------

Tabuľka: Priemerné mesačné (ročné) teploty vzduchu (°C) za vegetačné obdobie 1961 – 2010 na meteorologickej stanici Bardejov:

Stanica	I	II	III	IV	V	VI	VII	VIII	IX	X	XI	XII	Rok
Bardejov	-3,6	-1,8	2,6	8,2	13,3	16,3	18,3	17,3	13	8	2,9	-2,1	7,7

#### *Snehové pomery*

Snehové zrážkové úhrny počas „zimných“ mesiacov (november – apríl - priemerný ročný úhrn snehových zrážok sa pre jednotlivé stanice pohybuje v rozmedzí 73,3 až 103,2 cm. Výška snehových úhrnov je teda v okrese nerovnomerná. Najviac zrážok v podobe snehu spadne za rok na stanici Cigelka. Na tejto stanici padne aj najviac snehových zrážok v každom jednom zimnom mesiaci. Opakom je mesto Bardejov s najnižším celkovým úhrnom a aj najnižším úhrnom snehových zrážok v mesiacoch december – apríl. V novembri je najmenší dlhodobý úhrn zaznamenaný na stanici Kurima.

#### *Veterné pomery*

Prevládajúce prúdenie vzduchu na územia okresu je západné. V závislosti od podmienok reliéfu sa lokálne mení smer prúdenia. V údolnej nive rieky Topľa, kde sa výraznejšie uplatňuje prevládajúce podružné prúdenie vzduchu, prevláda severné až severozápadné prúdenie. Priemerné rýchlosti vetra stúpajú v závislosti od rastúcej nadmorskej výšky a od zmeny orientácie reliéfu od 2 - 3 m.s<sup>-1</sup> do 5 – 6 m.s<sup>-1</sup> na vrcholoch pohorí aj nad 6 m.s<sup>-1</sup> (Klimatický atlas Slovenskej republiky, 2015).

### **2.1.1.3 Hydrologické a hydrogeologické pomery**

#### Povrchové vody:

Z hľadiska hydrogeografických charakteristík územie okresu Bardejov patrí k úmoriu Čierneho mora, zbernej oblasti rieky Tisa, sústave riek Bodrog a Hornád.

Hydrologickou osou okresu Bardejov je rieka Topľa. Topľa odvodňuje povodie veľké 1 506 km<sup>2</sup>, má dĺžku 129,8 km a je vrchovinovo-nížinným typom rieky. Priemerný prietok je 8,3 m<sup>3</sup>.s<sup>-1</sup> v Hanušovciach nad Topľou (okres Vranov nad Topľou) a 11,1 m<sup>3</sup>.s<sup>-1</sup> v ústí. Pramení v riešenom území v pohorí Čergov pod Minčolom asi 2 km juhozápadne od obce Livovská Huta. Ďalej tečie prevažne severným smerom, pri obci Malcov sa stáča na východ, pokračuje do Bardejova, kde priberá ľavostranný prítok Kamenec a pravostrannú Šibskú vodu. Tu sa stáča na juhovýchod a Ondavskou vrchovinou pri obci Brezov opúšťa okres Bardejov a ďalej pokračuje k mestu Giraltovce. V katastrálnom území obce Parchovany - okres Trebišov z pravej strany ústí do Ondavy.

Z hydrologického hľadiska územie okresu patrí do oblasti povodia Dunaja. Veľká časť záujmového územia spadá do čiastkového povodia Bodrog (číslo hydrologického povodia 4-30), základných povodií Topľa po sútok s Ondavou (číslo hydrologického povodia 4-30-09) a Ondava po sútok s Topľou (číslo hydrologického povodia 4-30-08). Juhozápadnú časť radíme k čiastkovému povodiu Hornád (číslo hydrologického povodia 4-32), základné povodie Torysa (číslo hydrologického povodia 4-32-04).

V čiastkovom povodí Bodrogu je vymedzených 11 útvarov podzemných vôd. Z toho 4 útvary podzemných vôd v kvartérnych sedimentoch, 5 útvarov podzemných vôd v predkvartérnych horninách a 2 útvary geotermálnych vôd.

#### **2.1.1.1 Pôdne pomery**

Pôdne pomery vybraného územia možno hodnotiť pomocou viacerých fyzikálno-chemických charakteristík, vyjadrujúcich ich jednotlivé plošné a objemové zastúpenia. V analýze pôdnych pomerov sme sa zamerali najmä na identifikáciu pôdnych typov až na úroveň pôdneho subtypu, pôdneho druhu - na základe zrnitosti, skeletnatosti a hĺbky pôdy.

BOSKOV s.r.o. Myslína 15, 066 01 Humenné	Budúce použitie poľnohospodárskej pôdy a lesných pozemkov na nepoľnohospodárske účely	ÚPN Obce Becherov
---	---	-------------------

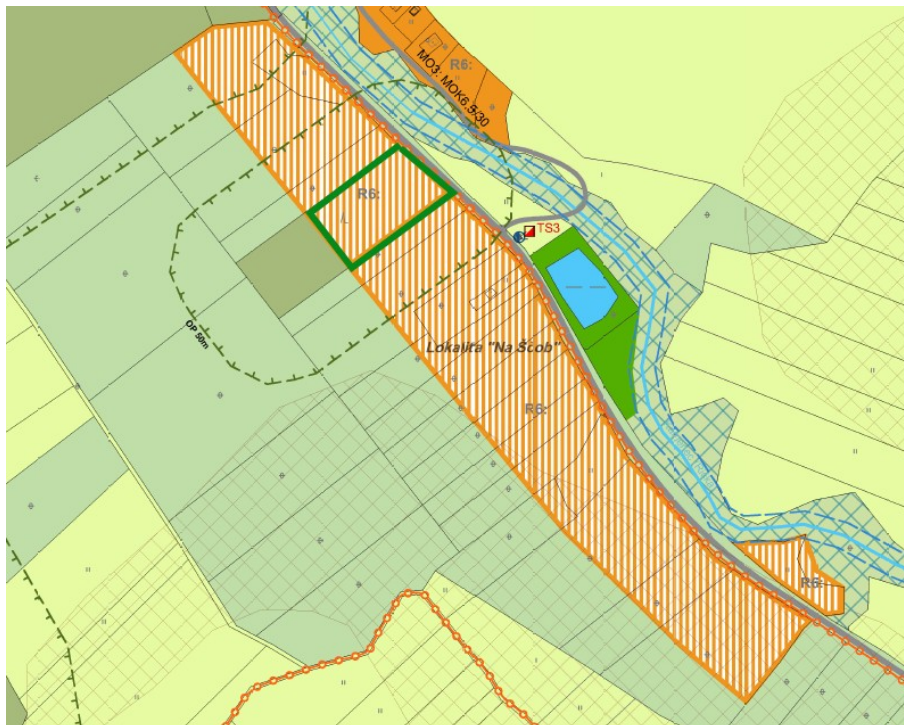
## 2.2 Lesné hospodárstvo

Výmera lesných pozemkov podľa stavu katastra nehnuteľností (KN) so stavom je v katastrálnom území obce Becherov 1 909 ha. Lesné hospodárstvo - z celkovej výmery kat. územia 1909 ha predstavuje 949,98 ha t.j. lesnatosť 49,76 %.

V k. ú. lesnej činnosti sa zaoberá Urbárska spoločnosť – pozemkové spoločenstvo, Súkromné lesy – pozemkové spoločenstvo Becherov, Lesy LHC Zborov.

### 2.2.1 Zdôvodnenie navrhovaného riešenia

Územného plánu obce Becherov okrem realizácie turistických chodníkov a cykloturistickej trasy zasahuje do územia lesov s vytvorením novej plochy chatovej rekreácie a cestovného ruchu v Lokalite "Na Ščob", lesný dielec 1146 (výrez výkres č. 3b - zelené orámovanie - lesný pozemok).



**Lokalita "Na Ščob" - na parcele č. 1472 o výmere 0-84-00 ha, mimo hranice zastavaného územia obce so stavom k 1.1.1990, je navrhovaná zmena časti lesnej plochy na plochy chatovej rekreácie a cestovného ruchu.**

Navrhovaná lokalita "Na Ščob" sa nachádzajú mimo zastavané územie obce Becherov, podľa LV 859 druh pozemku - lesný pozemok, spôsob využívania pozemku - Pozemok s lesným porastom, dočasne bez lesného porastu na účely obnovy lesa alebo po vykonaní náhodnej ťažby.

Riešený pozemok je v súčasnosti obhospodarovaný podľa lesohospodárskeho plánu s platnosťou LPH od 01.01.2024. Celková výmera lesných pozemkov podľa lesnej hospodárskej evidencie je 8400m<sup>2</sup>. Hospodárske lesy sú lesy, ktoré nie sú ochrannými lesmi alebo lesmi osobitného určenia. Ich účelom je produkcia dreva a ostatných lesných produktov pri súčasnom zabezpečovaní mimo produkčných funkcií lesov (§15 zákona), pričom v primeranom rozsahu zabezpečuje aj ostatné verejnoprospešné funkcie lesa.

BOSKOV s.r.o. Myslína 15, 066 01 Humenné	Budúce použitie poľnohospodárskej pôdy a lesných pozemkov na nepoľnohospodárske účely	ÚPN Obce Becherov
---	---	-------------------

Navrhované funkčné využitie pre lokalitu Na Ščob, záber č. 2 :

- plochy vymedzené pre plochy chatovej rekreácie a cestovného ruchu,
- zeleň parková nízka, stredná, vysoká, vodné prvky, výtvarno-architektonické diela,
- nie je prípustná zmena využitia územia a na inú podnikateľskú činnosť,
- priestor medzi uličnou čiarou a stavebnou čiarou sa neoddeľuje žiadnym oplotením,
- priestory sa neoddeľujú umelým oplotením okrem bezpečnostných dôvodov pri zariadeniach technickej vybavenosti, športových plochách, ktorých charakter si to vyžaduje.

Na základe požiadavky fyzickej osoby daná lokalita je určené pre plochy chatovej rekreácie a cestovného ruchu. V danom území navrhujeme limitovať objekty v zmysle záväznej časti ÚPN-O Becherov, reg. č. 2.1.7. Funkčné plochy chatovej rekreácie a cestovného ruchu definované tieto obmedzenia:

❖ *Prípustné sú:*

1. Rekrečné chaty s maximálnym počtom ubytovania do 10 lôžok / 1 chatu
2. Zeleň - prirodzené spoločenstva flóry a fauny so stabilizačnou funkciou, s nevyhnutnými rekultivačnými zásahmi
3. Zeleň parková nízka, stredná, vysoká, vodné prvky, výtvarno-architektonické diela.
4. Súvisiaca dopravná a technická vybavenosť.

❖ *Výnimočne prípustné sú:*

1. Doplnková funkcia (záhradné domčeky, menšie ihriska a vodné plochy, drobné hospodárske objekty).
2. Priestory sa môžu oddeliť oplotením pri zariadeniach technickej vybavenosti, športových plochách, ktorých charakter si to vyžaduje.

❖ *Nepripustné sú:*

1. Bývanie v rodinných a bytových domov
2. Všetky druhy funkcií s negatívnym vplyvom na životné a spoločenské prostredie a funkcie nezlučiteľné s funkciou zelene.
3. Nepovolené oplotenia a oporné steny vyššie ako 1,0 m medzi jednotlivými pozemkami.
4. Smerom do verejného priestranstva, predovšetkým do ulice nie sú povolené oplotenia.
5. Ostatné funkcie, ktoré nesúvisia s hlavnou funkciou.

Podmienky a obmedzenia:

1. Maximálna výška stavby rekreačných chat je 7,0 m vrátane atiky (t.j. max. výška zástavby je 2 nadzemné podlažia (2NP) alebo jedno nadzemné podlažie a podkrovia, resp. ustupujúce – 1NP+P). Prvé nadzemné podlažie môže byť maximálne 1 meter nad existujúci rastlý terén. Za nadzemné podlažie sa považuje každé podlažie, ktoré má úroveň podlahy na úrovni príľahlého terénu. Nad úroveň príľahlého terénu, alebo v úrovni nie hlbšej ako 800 mm pod úroveň príľahlého terénu v pásme širokom 5 m po obvode stavby. Ostatné podlažia sú podzemné.
2. Ohraničenie pozemku je vegetačným oplotením z miestne vhodnej flóry do výšky max. 1,0m.
3. Plocha zelene je minimálne 40% (do plochy zelene sa môže zarátať aj intenzívna strešná zeleň).
4. Odstavné a parkovacie plochy musia byť riešené len na pozemku investora stavby v zmysle STN.
5. Plochy, ktoré zasahujú do ochranného pásma lesa je možné povoliť len na základe súhlasného stanoviska príslušného úradu, odboru lesného hospodárstva, ktorý definuje

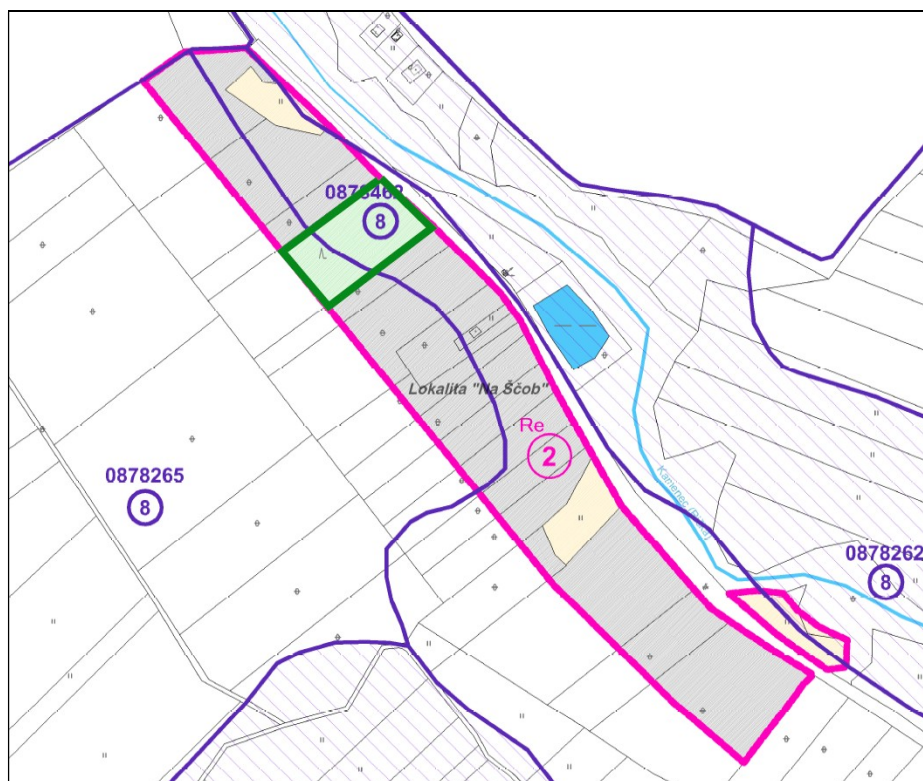
podmienky zástavby:

- a) chrániť a nenarušovať lesné prostredie, rešpektovať práva a oprávnené záujmy vlastníkov a obhospodarovateľov lesa a orgánu štátnej správy lesného hospodárstva,
- b) dodržiavať zákazy niektorých činností na lesných pozemkoch podľa § 31 ods. 1 písm. a) až p) zákona o lesoch v súlade s ods. 3. zákona o lesoch,
- c) za vzniknuté škody na stavbách v predmetnom území spôsobené okolitým porastom, pádom stromu, zosuvom pôdy a inou živelnou pohromou nenesie obhospodarovateľ lesa zodpovednosť,
- d) nebudú spôsobené škody na okolitých lesných porastoch,
- e) nebudú obmedzovať obhospodarovateľov lesa vo výkone činností, ktoré zabezpečujú v zmysle zákona o lesoch,
- f) na vydanie rozhodnutia o umiestnení stavby a o využití územia v ochrannom pásme lesa sa vyžaduje záväzné stanovisko orgánu štátnej správy lesného hospodárstva.

### Záber č. 2.

Urbanistický priestor sa nachádza v kat. území obce, mimo zastavané územie Becherov so stavom k 1.1.1990. Navrhovaná plocha sa nachádza na parcele C-KN č. 1472, druh pozemku Lesný pozemok v celkovej výmere 0,8400 ha. Časť pozemku, parcely C-KN č. 1472 je navrhnutá ako plocha chatovej rekreácie a cestovného ruchu. Prístup k riešenej ploche je po jestvujúcej ceste, ktorá sa pripája na cestu tr. II. mimo zastavané územie obce Becherov. Záber sa nachádza na lesných pozemkoch – požiadavka súkromného vlastníka.

Celková výmera parcely je 0,8400 ha, z toho navrhovaný záber je vo výmere 0,4919ha (58%).



– plochy chatovej rekreácie a cestovného ruchu (výrez výkres č. 6 - zelené orámovanie - lesný pozemok).

BOSKOV s.r.o. Myslína 15, 066 01 Humenné	Budúce použitie poľnohospodárskej pôdy a lesných pozemkov na nepoľnohospodárske účely	ÚPN Obce Becherov
---	---	-------------------

Rekapitulácia lesných pozemkov:			
	V zastavanom území (ha)	Mimo hranice súčasne (ha)	Spolu (ha)
Celkový záber LP:	0,0000	0,4919	0,4919

### Ochranné pásmo

Od hranice lesného pozemku je ochranné pásmo lesa 50 m v zmysle § 10 zákona NR SR č. 326/2005 Z.z. o lesoch. Na vydanie rozhodnutia o umiestnení stavby a o využití územia v ochrannom pásme lesa sa vyžaduje záväzné stanovisko orgánu štátnej správy lesného hospodárstva.

## 2.3 Poľnohospodárstvo

Rozloha katastrálneho územia obce Becherov je 1 909 ha s prevládajúcou rozlohou trvalo trávnatých a lesných porastov. Celková výmera poľnohospodárskej pôdy je 721,68 ha (orná pôda 179,88 ha, lúky a pasienky 531,29 ha, záhrady 10,54 ha). Z celkovej výmery kat. územia 1909 ha predstavuje 37,80 %. Nepoľnohospodárska pôda je vo výmere 237,65 ha (vodná plocha 20,20ha, zastavané plochy a nádvoria 41,26 ha, ostatná plocha 176,19 ha a lesné pozemky 949,98 ha).

Zoznam poľnohospodárskej pôdy podľa kódu bonitovaných pôdno – ekologických jednotiek (BPEJ), ktoré sa nachádzajú v k.ú. obce:

Katastrálne územie	Skupina BPEJ	BPEJ 7. miest. Kód
Becherov	5	0769212, 0769215
	6	0769022, 0769025, 0769222, 0769325, 0769342, 0769242, 0769345, 0869212, 0869215, 0869222, 0869325, 0869242,
	7	0769525, 0769545, 0769442, 0869412, 0869415, 0869442, 0969442
	8	0778262, 0778362, 0778365, 0778462, 0778465, 0778562, 0778565, 0878262, 0878265, 0878362, 0878363, 0878462, 0878465, 0878565, 0878562, 0878563
	9	0882682, 0882685, 0882782, 0882785, 0882882, 0882885, 0978262, 0978465

### Charakteristika pôdných jednotiek – pôdny typ v k.ú..

07 69 212 /sk. 5

KMag kambizeme kultizemné, pseudoglejové, zo zvetralín flyša, stredne ťažké, mierny svah (3<sup>0</sup>–7<sup>0</sup>) východná a západná expozícia, Slabo skeletovité pôdy (obsah skeletu [obj.] v povrchovom horizonte 5 – 25 %), v podpovrchovom horizonte 10–25 %, Stredne hlboké pôdy (30–60 cm), stredne ťažké pôdy (hlinité), región mierne teplý, mierne vlhký priemerná teplota vzduchu v januári -2 až -5 °C, za vegetačné obdobie 13-15°C .

07 69 215 /sk. 5

KMag kambizeme kultizemné, pseudoglejové, zo zvetralín flyša, stredne ťažké, mierny svah (3<sup>0</sup>–7<sup>0</sup>) východná a západná expozícia, Slabo skeletovité pôdy (obsah skeletu [obj.] v povrchovom horizonte 5 – 25 %), v podpovrchovom horizonte 10–25 %, Stredne hlboké pôdy (30–60 cm), stredne

BOSKOV s.r.o. Myslína 15, 066 01 Humenné	Budúce použitie poľnohospodárskej pôdy a lesných pozemkov na nepoľnohospodárske účely	ÚPN Obce Becherov
---	---	-------------------

ťažké pôdy – ľahšie (piesočnatohlinité),

07 69 022 /sk. 6

KMag kambizeme kultizemné, pseudoglejové, zo zvetralín flyša, stredne ťažké, Rovina bez prejavu plošnej vodnej erózie ( $0^0$ –  $1^0$ ) východná a západná expozícia, Stredne skeletovité pôdy (obsah skeletu [obj.] v povrchovom a v podpovrchovom horizonte 25–50 %), plytké pôdy (do 30 cm), Stredne ťažké pôdy (hlinité),

07 69 025 /sk. 6

KMag kambizeme kultizemné, pseudoglejové, zo zvetralín flyša, stredne ťažké, Rovina bez prejavu plošnej vodnej erózie ( $0^0$ –  $1^0$ ) východná a západná expozícia, Stredne skeletovité pôdy (obsah skeletu [obj.] v povrchovom a v podpovrchovom horizonte 25–50 %), plytké pôdy (do 30 cm), stredne ťažké pôdy – ľahšie (piesočnatohlinité),

07 69 222 /sk. 6

KMag kambizeme kultizemné, pseudoglejové, zo zvetralín flyša, stredne ťažké, Mierny svah ( $3^0$ –  $7^0$ ) východná a západná expozícia, Stredne skeletovité pôdy (obsah skeletu [obj.] v povrchovom a v podpovrchovom horizonte 25–50 %), plytké pôdy (do 30 cm), Stredne ťažké pôdy (hlinité),

07 69 242 /sk. 6

KMag kambizeme kultizemné, pseudoglejové, zo zvetralín flyša, stredne ťažké, mierny svah ( $3^0$ –  $7^0$ ) východná a západná expozícia, Silne skeletovité pôdy (obsah skeletu [obj.] v povrchovom horizonte 25 – 50 %, v podpovrchovom horizonte nad 50 %; v prípade so striedaním stredne až silne skeletnatých pôd aj 25–50 %), plytké pôdy (do 30 cm), Stredne ťažké pôdy (hlinité),

07 69 325 /sk. 6

KMag kambizeme kultizemné, pseudoglejové, zo zvetralín flyša, stredne ťažké, stredný svah ( $7^0$ –  $12^0$ ) východná a západná expozícia, Stredne skeletovité pôdy (obsah skeletu [obj.] v povrchovom a v podpovrchovom horizonte 25–50 %), plytké pôdy (do 30 cm), stredne ťažké pôdy – ľahšie (piesočnatohlinité),

07 69 342 /sk. 6

KMag kambizeme kultizemné, pseudoglejové, zo zvetralín flyša, stredne ťažké, stredný svah ( $7^0$ –  $12^0$ ) východná a západná expozícia, Silne skeletovité pôdy (obsah skeletu [obj.] v povrchovom horizonte 25 – 50 %, v podpovrchovom horizonte nad 50 %; v prípade so striedaním stredne až silne skeletnatých pôd aj 25–50 %), plytké pôdy (do 30 cm), Stredne ťažké pôdy (hlinité),

07 69 345 /sk. 6

KMag kambizeme kultizemné, pseudoglejové, zo zvetralín flyša, stredne ťažké, stredný svah ( $7^0$ –  $12^0$ ) východná a západná expozícia, Silne skeletovité pôdy (obsah skeletu [obj.] v povrchovom horizonte 25 – 50 %, v podpovrchovom horizonte nad 50 %; v prípade so striedaním stredne až silne skeletnatých pôd aj 25–50 %), plytké pôdy (do 30 cm), stredne ťažké pôdy – ľahšie (piesočnatohlinité),

08 69 212 /sk. 6

KMag kambizeme kultizemné, pseudoglejové, zo zvetralín flyša, stredne ťažké, mierny svah ( $3^0$ –  $7^0$ ) východná a západná expozícia, Slabo skeletovité pôdy (obsah skeletu [obj.] v povrchovom horizonte 5 – 25 %), v podpovrchovom horizonte 10–25 %, Stredne hlboké pôdy (30–60 cm), stredne ťažké pôdy (hlinité), mierne chladný, mierne vlhký, priemerná teplota vzduchu v januári -3 až -6 °C, za vegetačné obdobie 12-14°C,

08 69 215 /sk. 6

KMag kambizeme kultizemné, pseudoglejové, zo zvetralín flyša, stredne ťažké, mierny svah ( $3^0$ –

BOSKOV s.r.o. Myslína 15, 066 01 Humenné	Budúce použitie poľnohospodárskej pôdy a lesných pozemkov na nepoľnohospodárske účely	ÚPN Obce Becherov
---	---	-------------------

7<sup>0</sup>) východná a západná expozícia, Slabo skeletovité pôdy (obsah skeletu [obj.] v povrchovom horizonte 5 – 25 %), v podpovrchovom horizonte 10–25 %, Stredne hlboké pôdy (30–60 cm), Stredne ťažké pôdy - ľahšie (piesočnatohlinité), mierne chladný, mierne vlhký, priemerná teplota vzduchu v januári -3 až -6 °C, za vegetačné obdobie 12-14°C,

08 69 222 /sk. 6

KMag kambizeme kultizemné, pseudoglejové, zo zvetralín flyša, stredne ťažké, Mierny svah (3<sup>0</sup>–7<sup>0</sup>) východná a západná expozícia, Stredne skeletovité pôdy (obsah skeletu [obj.] v povrchovom a v podpovrchovom horizonte 25–50 %), plytké pôdy (do 30 cm), Stredne ťažké pôdy (hlinité),

08 69 242/sk. 6

KMag kambizeme kultizemné, pseudoglejové, zo zvetralín flyša, stredne ťažké, mierny svah (3<sup>0</sup>–7<sup>0</sup>) východná a západná expozícia, Silne skeletovité pôdy (obsah skeletu [obj.] v povrchovom horizonte 25 – 50 %, v podpovrchovom horizonte nad 50 %; v prípade so striedaním stredne až silne skeletnatých pôd aj 25–50 %), plytké pôdy (do 30 cm), Stredne ťažké pôdy (hlinité),

08 69 325 /sk. 6

KMag kambizeme kultizemné, pseudoglejové, zo zvetralín flyša, stredne ťažké, stredný svah (7<sup>0</sup>–12<sup>0</sup>) východná a západná expozícia, Stredne skeletovité pôdy (obsah skeletu [obj.] v povrchovom a v podpovrchovom horizonte 25–50 %), plytké pôdy (do 30 cm), stredne ťažké pôdy – ľahšie (piesočnatohlinité),

07 69 525 /sk. 7

KMag kambizeme kultizemné, pseudoglejové, zo zvetralín flyša, stredne ťažké, príkry svah (17<sup>0</sup>–25<sup>0</sup>) východná a západná expozícia, Silne skeletovité pôdy (obsah skeletu [obj.] v povrchovom horizonte 25 – 50 %, v podpovrchovom horizonte nad 50 %; v prípade so striedaním stredne až silne skeletnatých pôd aj 25–50 %), plytké pôdy (do 30 cm), stredne ťažké pôdy – ľahšie (piesočnatohlinité),

07 69 545 /sk. 7

KMag kambizeme kultizemné, pseudoglejové, zo zvetralín flyša, stredne ťažké, príkry svah (17<sup>0</sup>–25<sup>0</sup>) východná a západná expozícia, Silne skeletovité pôdy (obsah skeletu [obj.] v povrchovom horizonte 25 – 50 %, v podpovrchovom horizonte nad 50 %; v prípade so striedaním stredne až silne skeletnatých pôd aj 25–50 %), plytké pôdy (do 30 cm), stredne ťažké pôdy – ľahšie (piesočnatohlinité),

08 69 412/sk. 7

KMag kambizeme kultizemné, pseudoglejové, zo zvetralín flyša, stredne ťažké, výrazný svah (12<sup>0</sup>–17<sup>0</sup>) východná a západná expozícia, Slabo skeletovité pôdy (obsah skeletu [obj.] v povrchovom horizonte 5 – 25 %), v podpovrchovom horizonte 10–25 %, Stredne hlboké pôdy (30–60 cm), v prípade so striedaním stredne až silne skeletnatých pôd aj 25–50 %), plytké pôdy (do 30 cm), Stredne ťažké pôdy (hlinité),

08 69 415/sk. 7

KMag kambizeme kultizemné, pseudoglejové, zo zvetralín flyša, stredne ťažké, výrazný svah (12<sup>0</sup>–17<sup>0</sup>) východná a západná expozícia, Slabo skeletovité pôdy (obsah skeletu [obj.] v povrchovom horizonte 5 – 25 %), v podpovrchovom horizonte 10–25 %, Stredne hlboké pôdy (30–60 cm), v prípade so striedaním stredne až silne skeletnatých pôd aj 25–50 %), plytké pôdy (do 30 cm), Stredne ťažké pôdy - ľahšie (piesočnatohlinité),

08 69 442/sk. 7

KMag kambizeme kultizemné, pseudoglejové, zo zvetralín flyša, stredne ťažké, výrazný svah (12<sup>0</sup>–

BOSKOV s.r.o. Myslína 15, 066 01 Humenné	Budúce použitie poľnohospodárskej pôdy a lesných pozemkov na nepoľnohospodárske účely	ÚPN Obce Becherov
---	---	-------------------

17<sup>0</sup>) východná a západná expozícia, Silne skeletovité pôdy (obsah skeletu [obj.] v povrchovom horizonte 25 – 50 %, v podpovrchovom horizonte nad 50 %; v prípade so striedaním stredne až silne skeletnatých pôd aj 25–50 %), v prípade so striedaním stredne až silne skeletnatých pôd aj 25–50 %), plytké pôdy (do 30 cm), Stredne ťažké pôdy (hlinité),

09 69 442/sk. 7

KMag kambizeme kultizemné, pseudoglejové, zo zvetralín flyša, stredne ťažké, výrazný svah (12<sup>0</sup>–17<sup>0</sup>) východná a západná expozícia, Silne skeletovité pôdy (obsah skeletu [obj.] v povrchovom horizonte 25 – 50 %, v podpovrchovom horizonte nad 50 %; v prípade so striedaním stredne až silne skeletnatých pôd aj 25–50 %), v prípade so striedaním stredne až silne skeletnatých pôd aj 25–50 %), plytké pôdy (do 30 cm), Stredne ťažké pôdy (hlinité), chladný, vlhký, priemerná teplota vzduchu v januári -4 až -6 °C, za vegetačné obdobie 12-13°C

07 78 262 /sk. 8

KMa(m), kambizeme kultizemné (alebo modálne) a rankre kambizemné, plytké, zo zvetralín flyša, stredne ťažké až ťažké, lokálne veľmi ťažké, mierny svah (3<sup>0</sup>–7<sup>0</sup>) východná a západná expozícia, Silne skeletovité pôdy (obsah skeletu [obj.] v povrchovom horizonte 25 – 50 %, v podpovrchovom horizonte nad 50 %; v prípade so striedaním stredne až silne skeletnatých pôd aj 25–50 %), plytké pôdy (do 30 cm), Stredne ťažké pôdy (hlinité), mierne teplý, mierne vlhký teplota vzduchu v januári -2 až -5 °C, za vegetačné obdobie 13-15°C

07 78 362 /sk. 8

KMa(m), kambizeme kultizemné (alebo modálne) a rankre kambizemné, plytké, zo zvetralín flyša, stredne ťažké až ťažké, lokálne veľmi ťažké, stredný svah (7<sup>0</sup>–12<sup>0</sup>), Silne skeletovité pôdy (obsah skeletu [obj.] v povrchovom horizonte 25 – 50 %, v podpovrchovom horizonte nad 50 %; v prípade so striedaním stredne až silne skeletnatých pôd aj 25–50 %), plytké pôdy (do 30 cm), Stredne ťažké pôdy (hlinité),

07 78 365 /sk. 8

KMa(m), kambizeme kultizemné (alebo modálne) a rankre kambizemné, plytké, zo zvetralín flyša, stredne ťažké až ťažké, lokálne veľmi ťažké, stredný svah (7<sup>0</sup>–12<sup>0</sup>), Silne skeletovité pôdy (obsah skeletu [obj.] v povrchovom horizonte 25 – 50 %, v podpovrchovom horizonte nad 50 %; v prípade so striedaním stredne až silne skeletnatých pôd aj 25–50 %), plytké pôdy (do 30 cm), Stredne ťažké pôdy - ľahšie (piesočnatohlinité).

07 78 462 /sk. 8

KMa(m), kambizeme kultizemné (alebo modálne) a rankre kambizemné, plytké, zo zvetralín flyša, stredne ťažké až ťažké, lokálne veľmi ťažké, výrazný svah (12<sup>0</sup>–17<sup>0</sup>), Silne skeletovité pôdy (obsah skeletu [obj.] v povrchovom horizonte 25 – 50 %, v podpovrchovom horizonte nad 50 %; v prípade so striedaním stredne až silne skeletnatých pôd aj 25–50 %), plytké pôdy (do 30 cm), Stredne ťažké pôdy (hlinité),

07 78 465 /sk. 8

KMa(m), kambizeme kultizemné (alebo modálne) a rankre kambizemné, plytké, zo zvetralín flyša, stredne ťažké až ťažké, lokálne veľmi ťažké, výrazný svah (12<sup>0</sup>–17<sup>0</sup>), Silne skeletovité pôdy (obsah skeletu [obj.] v povrchovom horizonte 25 – 50 %, v podpovrchovom horizonte nad 50 %; v prípade so striedaním stredne až silne skeletnatých pôd aj 25–50 %), plytké pôdy (do 30 cm), Stredne ťažké pôdy - ľahšie (piesočnatohlinité).

07 78 562 /sk. 8

KMa(m), kambizeme kultizemné (alebo modálne) a rankre kambizemné, plytké, zo zvetralín flyša,

BOSKOV s.r.o. Myslína 15, 066 01 Humenné	Budúce použitie poľnohospodárskej pôdy a lesných pozemkov na nepoľnohospodárske účely	ÚPN Obce Becherov
---	---	-------------------

stredne ťažké až ťažké, lokálne veľmi ťažké, príkry svah ( $17^0-25^0$ ), Silne skeletovité pôdy (obsah skeletu [obj.] v povrchovom horizonte 25 – 50 %, v podpovrchovom horizonte nad 50 %; v prípade so striedaním stredne až silne skeletnatých pôd aj 25–50 %), plytké pôdy (do 30 cm), Stredne ťažké pôdy (hlinité),

07 78 565 /sk. 8

KMa(m), kambizeme kultizemné (alebo modálne) a rankre kambizemné, plytké, zo zvetralín flyša, stredne ťažké až ťažké, lokálne veľmi ťažké, príkry svah ( $17^0-25^0$ ), Silne skeletovité pôdy (obsah skeletu [obj.] v povrchovom horizonte 25 – 50 %, v podpovrchovom horizonte nad 50 %; v prípade so striedaním stredne až silne skeletnatých pôd aj 25–50 %), plytké pôdy (do 30 cm), Stredne ťažké pôdy - ľahšie (piesočnatohlinité).

08 78 262 /sk. 8

KMa(m), kambizeme kultizemné (alebo modálne) a rankre kambizemné, plytké, zo zvetralín flyša, stredne ťažké až ťažké, lokálne veľmi ťažké, mierny svah ( $3^0-7^0$ ), Silne skeletovité pôdy (obsah skeletu [obj.] v povrchovom horizonte 25 – 50 %, v podpovrchovom horizonte nad 50 %; v prípade so striedaním stredne až silne skeletnatých pôd aj 25–50 %), plytké pôdy (do 30 cm), Stredne ťažké pôdy (hlinité), mierne chladný, mierne vlhký, teplota vzduchu v januári -3 až -6 °C, za vegetačné obdobie 12-14°C

08 78 265 /sk. 8

KMa(m), kambizeme kultizemné (alebo modálne) a rankre kambizemné, plytké, zo zvetralín flyša, stredne ťažké až ťažké, lokálne veľmi ťažké, mierny svah ( $3^0-7^0$ ), Silne skeletovité pôdy (obsah skeletu [obj.] v povrchovom horizonte 25 – 50 %, v podpovrchovom horizonte nad 50 %; v prípade so striedaním stredne až silne skeletnatých pôd aj 25–50 %), plytké pôdy (do 30 cm), Stredne ťažké pôdy - ľahšie (piesočnatohlinité).

08 78 362 /sk. 8

KMa(m), kambizeme kultizemné (alebo modálne) a rankre kambizemné, plytké, zo zvetralín flyša, stredne ťažké až ťažké, lokálne veľmi ťažké, stredný svah ( $7^0-12^0$ ), Silne skeletovité pôdy (obsah skeletu [obj.] v povrchovom horizonte 25 – 50 %, v podpovrchovom horizonte nad 50 %; v prípade so striedaním stredne až silne skeletnatých pôd aj 25–50 %), plytké pôdy (do 30 cm), Stredne ťažké pôdy (hlinité),

08 78 363 /sk. 8

KMa(m), kambizeme kultizemné (alebo modálne) a rankre kambizemné, plytké, zo zvetralín flyša, stredne ťažké až ťažké, lokálne veľmi ťažké, stredný svah ( $7^0-12^0$ ), Silne skeletovité pôdy (obsah skeletu [obj.] v povrchovom horizonte 25 – 50 %, v podpovrchovom horizonte nad 50 %; v prípade so striedaním stredne až silne skeletnatých pôd aj 25–50 %), plytké pôdy (do 30 cm), Ťažké pôdy (ílovitohlinité).

08 78 462 /sk. 8

KMa(m), kambizeme kultizemné (alebo modálne) a rankre kambizemné, plytké, zo zvetralín flyša, stredne ťažké až ťažké, lokálne veľmi ťažké, výrazný svah ( $12^0-17^0$ ), Silne skeletovité pôdy (obsah skeletu [obj.] v povrchovom horizonte 25 – 50 %, v podpovrchovom horizonte nad 50 %; v prípade so striedaním stredne až silne skeletnatých pôd aj 25–50 %), plytké pôdy (do 30 cm), Stredne ťažké pôdy (hlinité),

08 78 465 /sk. 8

KMa(m), kambizeme kultizemné (alebo modálne) a rankre kambizemné, plytké, zo zvetralín flyša, stredne ťažké až ťažké, lokálne veľmi ťažké, výrazný svah ( $12^0-17^0$ ) východná a západná expozícia,

BOSKOV s.r.o. Myslína 15, 066 01 Humenné	Budúce použitie poľnohospodárskej pôdy a lesných pozemkov na nepoľnohospodárske účely	ÚPN Obce Becherov
---	---	-------------------

Silne skeletovité pôdy (obsah skeletu [obj.] v povrchovom horizonte 25 – 50 %, v podpovrchovom horizonte nad 50 %; v prípade so striedaním stredne až silne skeletnatých pôd aj 25–50 %), plytké pôdy (do 30 cm), Stredne ťažké pôdy - ľahšie (piesočnatohlinité).

08 78 562 /sk. 8

KMa(m), kambizeme kultizemné (alebo modálne) a rankre kambizemné, plytké, zo zvetralín flyša, stredne ťažké až ťažké, lokálne veľmi ťažké, príkry svah (17<sup>0</sup>–25<sup>0</sup>), Silne skeletovité pôdy (obsah skeletu [obj.] v povrchovom horizonte 25 – 50 %, v podpovrchovom horizonte nad 50 %; v prípade so striedaním stredne až silne skeletnatých pôd aj 25–50 %), plytké pôdy (do 30 cm), Stredne ťažké pôdy (hlinité),

08 78 565 /sk. 8

KMa(m), kambizeme kultizemné (alebo modálne) a rankre kambizemné, plytké, zo zvetralín flyša, stredne ťažké až ťažké, lokálne veľmi ťažké, príkry svah (17<sup>0</sup>–25<sup>0</sup>), Silne skeletovité pôdy (obsah skeletu [obj.] v povrchovom horizonte 25 – 50 %, v podpovrchovom horizonte nad 50 %; v prípade so striedaním stredne až silne skeletnatých pôd aj 25–50 %), plytké pôdy (do 30 cm), Stredne ťažké pôdy - ľahšie (piesočnatohlinité).

08 78 563 /sk. 8

KMa(m), kambizeme kultizemné (alebo modálne) a rankre kambizemné, plytké, zo zvetralín flyša, stredne ťažké až ťažké, lokálne veľmi ťažké, príkry svah (17<sup>0</sup>–25<sup>0</sup>), Silne skeletovité pôdy (obsah skeletu [obj.] v povrchovom horizonte 25 – 50 %, v podpovrchovom horizonte nad 50 %; v prípade so striedaním stredne až silne skeletnatých pôd aj 25–50 %), plytké pôdy (do 30 cm), Ťažké pôdy (ílovitohlinité).

08 82 682 /sk. 9

KMa(m), kambizeme kultizemné (alebo modálne) a rankre kambizemné, plytké, zo zvetralín flyša, stredne ťažké až ťažké, lokálne veľmi ťažké, zrás (nad 25<sup>0</sup>), Silne skeletovité pôdy (obsah skeletu [obj.] v povrchovom horizonte 25 – 50 %, v podpovrchovom horizonte nad 50 %; v prípade so striedaním stredne až silne skeletnatých pôd aj 25–50 %), plytké pôdy (do 30 cm), Stredne ťažké pôdy (hlinité),

08 82 685 /sk. 9

KMa(m), kambizeme kultizemné (alebo modálne) a rankre kambizemné, plytké, zo zvetralín flyša, stredne ťažké až ťažké, lokálne veľmi ťažké, zrás (nad 25<sup>0</sup>), Silne skeletovité pôdy (obsah skeletu [obj.] v povrchovom horizonte 25 – 50 %, v podpovrchovom horizonte nad 50 %; v prípade so striedaním stredne až silne skeletnatých pôd aj 25–50 %), plytké pôdy (do 30 cm), Stredne ťažké pôdy - ľahšie (piesočnatohlinité),

08 82 782 /sk. 9

KMa(m), kambizeme kultizemné (alebo modálne) a rankre kambizemné, plytké, zo zvetralín flyša, stredne ťažké až ťažké, lokálne veľmi ťažké, zrás (nad 25<sup>0</sup>), Silne skeletovité pôdy (obsah skeletu [obj.] v povrchovom horizonte 25 – 50 %, v podpovrchovom horizonte nad 50 %; v prípade so striedaním stredne až silne skeletnatých pôd aj 25–50 %), plytké pôdy (do 30 cm), Stredne ťažké pôdy (hlinité),

08 82 785 /sk. 9

KMa(m), kambizeme kultizemné (alebo modálne) a rankre kambizemné, plytké, zo zvetralín flyša, stredne ťažké až ťažké, lokálne veľmi ťažké, zrás (nad 25<sup>0</sup>), Silne skeletovité pôdy (obsah skeletu [obj.] v povrchovom horizonte 25 – 50 %, v podpovrchovom horizonte nad 50 %; v prípade so striedaním stredne až silne skeletnatých pôd aj 25–50 %), plytké pôdy (do 30 cm), Stredne ťažké

BOSKOV s.r.o. Myslína 15, 066 01 Humenné	Budúce použitie poľnohospodárskej pôdy a lesných pozemkov na nepoľnohospodárske účely	ÚPN Obce Becherov
---	---	-------------------

pôdy - ľahšie (piesočnatohlinité),

08 82 882 /sk. 9

KMa(m), kambizeme kultizemné (alebo modálne) a rankre kambizemné, plytké, zo zvetralín flyša, stredne ťažké až ťažké, lokálne veľmi ťažké, zráz (nad 25<sup>0</sup>), Silne skeletovité pôdy (obsah skeletu [obj.] v povrchovom horizonte 25 – 50 %, v podpovrchovom horizonte nad 50 %; v prípade so striedaním stredne až silne skeletnatých pôd aj 25–50 %), plytké pôdy (do 30 cm), Stredne ťažké pôdy (hlinité),

08 82 885 /sk. 9

KMa(m), kambizeme kultizemné (alebo modálne) a rankre kambizemné, plytké, zo zvetralín flyša, stredne ťažké až ťažké, lokálne veľmi ťažké, zráz (nad 25<sup>0</sup>), Silne skeletovité pôdy (obsah skeletu [obj.] v povrchovom horizonte 25 – 50 %, v podpovrchovom horizonte nad 50 %; v prípade so striedaním stredne až silne skeletnatých pôd aj 25–50 %), plytké pôdy (do 30 cm), Stredne ťažké pôdy - ľahšie (piesočnatohlinité),

09 78 262 /sk. 8

KMa(m), kambizeme kultizemné (alebo modálne) a rankre kambizemné, plytké, zo zvetralín flyša, stredne ťažké až ťažké, lokálne veľmi ťažké, mierny svah (3<sup>0</sup>–7<sup>0</sup>), Silne skeletovité pôdy (obsah skeletu [obj.] v povrchovom horizonte 25 – 50 %, v podpovrchovom horizonte nad 50 %; v prípade so striedaním stredne až silne skeletnatých pôd aj 25–50 %), plytké pôdy (do 30 cm), Stredne ťažké pôdy (hlinité), veľmi chladný, vlhký, teplota vzduchu v januári -5 až -6 °C, za vegetačné obdobie 10-11°C

09 78 462 /sk. 8

KMa(m), kambizeme kultizemné (alebo modálne) a rankre kambizemné, plytké, zo zvetralín flyša, stredne ťažké až ťažké, lokálne veľmi ťažké, výrazný svah (12<sup>0</sup>–17<sup>0</sup>), Silne skeletovité pôdy (obsah skeletu [obj.] v povrchovom horizonte 25 – 50 %, v podpovrchovom horizonte nad 50 %; v prípade so striedaním stredne až silne skeletnatých pôd aj 25–50 %), plytké pôdy (do 30 cm), Stredne ťažké pôdy (hlinité), veľmi chladný, vlhký, teplota vzduchu v januári -5 až -6 °C, za vegetačné obdobie 10-11°C.

#### Pôdny typ:

- Kambizeme (v starších klasifikáciách: hnedé pôdy) sú pôdy s rôzne hrubým humusovým horizontom, pod ktorým je B-horizont vnútro pôdneho zvetrávania. Pôdotvorné substráty obsahujú rôzny, zväčšia však vyšší obsah skeletu. Najčastejšie subtypy: kultizemné (orané), (vyskytujúce sa vo varietach: nasýtené a kyslé), luvizemné (v časti B-horizontu s akumuláciou ílu) a pseudoglejové (s výrazným oglejením v B-horizonte)
- Kambizeme, kambizeme modálne kyslé, sprievodné kultizemné a rankre; zo zvetralín kyslých až neutrálnych hornín. Kambizeme modálne kyslé, sprievodné kultizemné a rankre; zo zvetralín kyslých až neutrálnych hornín.
- Kambizeme, kambizeme pseudoglejové nasýtené, sprievodné pseudogleje modálne a kultizemné, lokálne gleje; zo zvetralín rôznych hornín. kambizeme pseudoglejové nasýtené, sprievodné pseudogleje modálne a kultizemné, lokálne gleje; zo zvetralín rôznych hornín.
- Rankre sú pôdy so silikátovým prevažne tmavým A-horizontom vo variete nasýtená a kyslá. Prítomnosť skeletu v profile je 50 – 75 %. Kultizemný subtyp sa vyskytuje zriedka.
- Zrnitostná trieda: piesčito – hlinitá, hlinitá, hlinito – piesčitá.

Súčasná krajinná štruktúra riešeného územia

Kategória SKŠ	k.ú. u (ha)
---------------	-------------

BOSKOV s.r.o. Myslína 15, 066 01 Humenné	Budúce použitie poľnohospodárskej pôdy a lesných pozemkov na nepoľnohospodárske účely	ÚPN Obce Becherov
---	---	-------------------

orná pôda	179,88
Vinice	0,00
záhrady	10,54
ovocné sady	0,00
trvalé trávne porasty	531,29
lesná pôda	949,98
vodné plochy a toky	20,20
zastavané plochy a nádvoria	41,26
ostatné plochy a nelesná drevinná vegetácia	176,19
Celková výmera k.ú. (ha)	1909,00

## 2.4 Vodné toky, nádrže a rybníky

V katastrálnom území obce sa nachádza vodohospodársky významný vodný tok Kamenec ID 4-30-09-1603 v správe SVP, š.p. PBaH. Drobné neupravené vodné toky nachádzajúce sa v k.ú. obce Becherov: bezmenný ID 4-30-09-1769, ID 4-30-09-1768, ID 4-30-09-1767, ID 4-30-09-1766, ID 4-30-09-1765, ID 4-30-09-1763, ID 4-30-09-1747, ID 4-30-09-1748, ID 4-30-09-1746, ID 4-30-09-1745 (Kamenec - BP), ID 4-30-09-1761 (Pleskanka), ID 4-30-09-1762 (Pleskanka - BP), ID 4-30-09-1752 (Paledovka), ID 4-30-09-1753, ID 4-30-09-1754 (Paledovka - BP), ID 4-30-09-1755 (Rakovica), ID 4-30-09-1760, ID 4-30-09-1759 (Rakovica - BP), ID 4-30-09-1756 (Výron), ID 4-30-09-1757, ID 4-30-09-1758 (Výron - BP), ID 4-30-09-1750 (Strunga), ID 4-30-09-1751 (Strunga - BP), ID 4-30-09-1744 (Lámanec), Becherovský potok ID 4-30-09-1749 (Becherov).

### Návrh

#### Návrh protipovodňových opatrení na vodných tokoch:

- Na vodnom toku Kamenec je navrhovaný polder „Kejdy“ o celkovej výmere 4,9314 ha a vodná plocha „Kotelnica“ o celkovej výmere 6,1441 ha na zachytávanie privalových povrchových vôd.
- Úprava odtokových pomerov v dotknutom území a plošné úpravy v povodniach a to zvýšením retencie povodia a obmedzenie alebo odstránenie erózne-sedimentačných pomerov.
- Pozdĺž vodohospodársky významnom toku ponechať v šírke 10m voľný nezastavaný pás. Pozdĺž drobných vodných tokov ponechať v šírke 5,0 m voľný nezastavaný pás. Zástavbu umiestniť mimo ochranné pásmo vodných tokov. V blízkosti vodného toku je potrebné zabezpečiť stavby individuálnou protipovodňovou ochranou objektov na  $Q_{100}$  ročnú veľkú vodu.

#### Ďalšie protipovodňového opatrenia obce sú navrhované:

- odstraňovanie prekážok znemožňujúcich plynulý odtok vôd
- narúšanie ľadových celín a zátarás
- odvádzanie vôd zo zaplaveného územia
- odvádzanie alebo odčerpávanie vnútorných vôd
- provízorne sprietočnenie zanesených korýt vodných tokov
- opatrenia proti spätnému vzdutiu vody na vyústených kanalizáciách a cestných priepustoch
- opatrenia na zamedzenie znečistenia vodného toku nebezpečnými látkami
- iné práce v zmysle zákona č. 7/2010 Z.z. o ochrane pred povodňami
- revitalizácia zelene.

#### Ochranné pásmo

- Pozdĺž vodných tokoch potok Kamenec ponechať 10,0 m a ostatné vodné toky (bezmenný, Becherovský, Pleskanka, Kamenec, Rakovica, Struga, Lámanec) 5,0m voľný nezastavaný pás.

BOSKOV s.r.o. Myslína 15, 066 01 Humenné	Budúce použitie poľnohospodárskej pôdy a lesných pozemkov na nepoľnohospodárske účely	ÚPN Obce Becherov
---	---	-------------------

- Pozdĺž hydromelioračných zariadení ponechať 5,0 m voľný nezastavaný pás.

## 2.5 Hydromelioračné zariadenia

Na celom katastrálnom území obce sú evidované hydromelioračné zariadenia v správe Hydromeliorácii, š.p. Bratislava: odvodňovací kanál (evid. č. 5401 005 001), vybudovaný v r. 1963 o celkovej dĺžke 0,250 km v rámci stavby "OP Becherov"; odvodňovací kanál krytý 5 (evid. č. 5401 091 007), o celkovej dĺžke 0,100 km; odvodňovací kanál 7 (evid. č. 5401 091 008) o celkovej dĺžke 0,100 km; odvodňovací kanál 8a (evid. č. 5401 091 009) o celkovej dĺžke 0,200 km ; odvodňovací kanál krytý 8b (evid. č. 5401 091 010) o celkovej dĺžke 0,160 km, ktoré boli vybudované v roku 1986 v rámci stavby "OP Zborov - Becherov".

V obci je vybudované detailné odvodnenie poľnohospodárskych pozemkov drenážnym systémom.

Závlahové stavby pozostávajú zo záujmového územia závlahy, podzemných rozvodov závlahovej vody, ktoré sú rôznych profilov a z rôznych materiálov (PVC, AZC, oceľ). Na povrch sú vyvedené hydranty, vzdušníky, kalníky, ktoré sú chránené betónovými skružami.

### Ochranné pásmo

Pozdĺž hydromelioračných zariadení rešpektovať ochranné pásmo v šírke 5,0 m od brehovej čiary u kanálov pri otvorenom profile a 5 m od osi krytého kanála.

## 2.6 Perspektívne použitie PP a LP na nepoľnohospodárske účely

### 2.6.1 Zdôvodnenie navrhovaného riešenia

Rozvoj bytovej výstavby je navrhnutý formou rodinných a bytových domov. Obec navrhujeme rozvíjať predovšetkým v zastavanom území a v území bezprostredne naväzujúcom na zastavané územie obce.

V zastavanom a mimo zastavané územie obce okrem plôch bývania navrhujeme plochy pre občiansku vybavenosť, šport a rekreáciu, plochy dopravnej a technickej vybavenosti, plochy záhradkárskej činnosti a vodné plochy.

Zdôvodnenie navrhovaného priestorového usporiadania a funkčného využívania územia obce:

- Navrhované riešenie a predstavuje pokračovanie priestorového usporiadania a funkčného využitia obce realizovaného v 60-90-tych rokoch minulého storočia.
- Umožňuje optimálne dopravné napojenie navrhovaných rozvojových lokalít na jestvujúci komunikačný systém obce a na jestvujúcu infraštruktúru.

Na lokality nachádzajúce sa v intraviláne obce a lokality v extraviláne obce určené ako plochy komunikácií, plochy pod rodinnými domami a plochy určené pre verejnoprospešné stavby sa v zmysle zákona a § 4 písm. c), d) a f) nariadenia vlády pri trvalom zábere poľnohospodárskej pôdy nevzťahuje povinnosť platenia odvodov.

### 2.6.2 Perspektívne využitie poľnohospodárskej pôdy / PP na nepoľnohospodárske účely

#### 2.6.2.1 Záber v zastavanom území obce.

Záber č. 9, 12, 13, 14, 16, 17, 19, 21, 23, 24, 25.

Urbanistický priestor sa nachádza v kat. území obce, v zastavanom území so stavom k 1.1.1990.

BOSKOV s.r.o. Myslína 15, 066 01 Humenné	Budúce použitie poľnohospodárskej pôdy a lesných pozemkov na nepoľnohospodárske účely	ÚPN Obce Becherov
---	---	-------------------

V urbanistickom priestore je navrhnutá lokalita bytovej zástavby – rodinné a bytové domy, plochy dopravy a technickej infraštruktúry. Záber sa nachádza na poľnohospodárskej pôde (orná pôda, záhrada, TTP - BPEJ 0769222 (6), 0778262 (8) a na nepoľnohospodárskych pôdach, na súkromných pozemkoch – požiadavka súkromného vlastníka.

Lokality č. 9, 12, 13, 14, 16, 17, 19, 21, 23, 24, 25, sa nachádzajú na najkvalitnejšej chránenej poľnohospodárskej pôde (BPEJ 0769222 (6), 0778262 (8) v zmysle § 12 zákona č. 57/2013 o ochrane a využívaní PP a nariadenia NV SR č.58/2013 Z.z..

Celkový záber je 6,6716 ha.

#### Záber č. 15, 18.

Urbanistický priestor sa nachádza v kat. území obce, v zastavanom území so stavom k 1.1.1990. V urbanistickom priestore je navrhnutá lokalita s funkciou pre občiansku vybavenosť. Záber sa nachádza na poľnohospodárskej pôde(záhrady a trvalo trávnaté porasty BPEJ 0769222 (6), 0778262 (8) a na nepoľnohospodárskych pôdach, na súkromných pozemkoch – požiadavka obce.

Lokalita č. 15, 18 sa nachádzajú na najkvalitnejšej chránenej poľnohospodárskej pôde (BPEJ 0769222 (6), 0778262 (8) v zmysle § 12 zákona č. 57/2013 o ochrane a využívaní PP a nariadenia NV SR č.58/2013 Z.z..

Celkový záber je 0,2273 ha.

#### Záber č. 8.

Urbanistický priestor sa nachádza v kat. území obce, v zastavanom území so stavom k 1.1.1990. V urbanistickom priestore je navrhnutá lokalita s funkciou pre záhradkársku osadu. Záber sa nachádza na poľnohospodárskej pôde(záhrady a trvalo trávnaté porasty BPEJ 0769222 (6), na súkromných pozemkoch – požiadavka obce.

Lokalita č. 8 sa nachádza na najkvalitnejšej chránenej poľnohospodárskej pôde (BPEJ 0769222 (6) v zmysle § 12 zákona č. 57/2013 o ochrane a využívaní PP a nariadenia NV SR č.58/2013 Z.z..

Celkový záber je 0,5834 ha.

### **2.6.2.2 Záber mimo zastavané územie obce.**

#### Záber č. 1.

Urbanistický priestor sa nachádza v kat. území obce, mimo zastavané územie so stavom k 1.1.1990. V urbanistickom priestore je navrhnutá lokalita občianskej vybavenosti a bývania. Záber sa nachádza na nepoľnohospodárskej pôde, na súkromných pozemkoch – požiadavka súkromného vlastníka.

Celkový záber je 0,3102 ha.

#### Záber č. 2, 3.

Urbanistický priestor sa nachádza v kat. území obce, mimo zastavané územie so stavom k 1.1.1990. V urbanistickom priestore je navrhnutá lokalita plochy rekreácie a cestovného ruchu, šport a rekreácia. Záber sa nachádza na poľnohospodárskej pôde (orná pôda BPEJ 0357002 (6) a 0357003 (6) na nepoľnohospodárskych pôdach, na súkromných pozemkoch – požiadavka súkromného vlastníka.

Lokalita č. 15 sa nachádza na najkvalitnejšej chránenej poľnohospodárskej pôde(BPEJ 0357002 (6) v zmysle § 12 zákona č. 57/2013 o ochrane a využívaní PP a nariadenia NV SR č.58/2013 Z.z..

Celkový záber je 6,4075 ha, z toho na nepoľnohospodárskej pôde je 4,8210 ha.

#### Záber č. 4, 5.

Urbanistický priestor sa nachádza v kat. území obce, mimo zastavané územie so stavom k

BOSKOV s.r.o. Myslína 15, 066 01 Humenné	Budúce použitie poľnohospodárskej pôdy a lesných pozemkov na nepoľnohospodárske účely	ÚPN Obce Becherov
---	---	-------------------

1.1.1990. V urbanistickom priestore je navrhnutá lokalita pre vodnú plochu.

Záber sa nachádza na poľnohospodárskej pôde orná pôda, TTP BPEJ 0769212 (5), 0769215 (5), 0769442 (7), 0878426 (8), 0878262 (8) na súkromných pozemkoch – požiadavka obce.

Lokalita č. 4 a 5 sa nachádza na najkvalitnejšej chránenej poľnohospodárskej pôde(BPEJ 0769212 (5), 0878262 (8) v zmysle § 12 zákona č. 57/2013 o ochrane a využívaní PP a nariadenia NV SR č.58/2013 Z.z..

Celkový záber je 9,0406 ha.

#### Záber č. 6.

Urbanistický priestor sa nachádza v kat. území obce, mimo zastavané územie so stavom k 1.1.1990. V urbanistickom priestore je navrhnutá lokalita s funkciou pre záhradkársku osadu. Záber sa nachádza na poľnohospodárskej pôde(záhrady a trvalo trávnaté porasty BPEJ 0769222 (6), na súkromných pozemkoch – požiadavka obce.

Lokalita č. 6 sa nachádza na najkvalitnejšej chránenej poľnohospodárskej pôde (BPEJ 0769212 (6) v zmysle § 12 zákona č. 57/2013 o ochrane a využívaní PP a nariadenia NV SR č.58/2013 Z.z..

Celkový záber je 2,7733 ha.

#### Záber č. 11.

Urbanistický priestor sa nachádza v kat. území obce, mimo zastavané územie so stavom k 1.1.1990. V urbanistickom priestore je navrhnutá lokalita obecného kompostoviska a izolačná zeleň. Záber sa nachádza na nepoľnohospodárskej pôde, na súkromných pozemkoch – požiadavka obce.

Celkový záber je 0,3543 ha.

#### Záber č. 7, 10, 20, 22.

Urbanistický priestor sa nachádza v kat. území obce, mimo zastavané územie so stavom k 1.1.1990. V urbanistickom priestore je navrhnutá lokalita bytovej zástavby – rodinné domy, plochy verejnej zelene, plochy dopravy a technickej infraštruktúry. Záber sa nachádza na poľnohospodárskej pôde (orná pôda , TTP BPEJ 0769212 (5), 0769325 (6), 0778262 (8), 0769342 (6), 0778326 (8), 0778562 (8) a na nepoľnohospodárskych pôdach, na súkromných pozemkoch – požiadavka súkromného vlastníka.

Lokality č. 7, 20, 22 sa nachádza na najkvalitnejšej chránenej poľnohospodárskej pôde(BPEJ 0778262 (8), 0778562 (8) v zmysle § 12 zákona č. 57/2013 o ochrane a využívaní PP a nariadenia NV SR č.58/2013 Z.z..

Celkový záber je 11,3957 ha z toho na nepoľnohospodárskej pôde je vo výmere 0,4656 ha.

---

Koniec sprievodnej správy.

09.2025



Ing. arch. Marianna Bošková

<i>BOSKOV s.r.o.</i> <i>Myslina 15, 066 01 Humenné</i>	Budúce použitie poľnohospodárskej pôdy a lesných pozemkov na nepoľnohospodárske účely	<i>ÚPN Obce Becherov</i>
---	---	--------------------------

### **3. TABUĽKOVÁ PRÍLOHA**

- 3.1 Bilancia predpokladaného odňatia PP a LP - zastavané územie obce
- 3.2 Bilancia predpokladaného odňatia PP a LP - mimo zastavané územie obce
- 3.3 Rekapitulácia – celkový záber PP

BOSKOV s.r.o. Myslina 15, 066 01 Humenné	Budúce použitie poľnohospodárskej pôdy a lesných pozemkov na nepoľnohospodárske účely	ÚPN Obce Becherov
---	---	-------------------

Becherov - Bilancia predpokladaného použitia PP a LP na nepoľnohospodárske využitie - zastavané územie obce.

číslo lok.	Návrh funk. využitia	Obec kat. územie	Výmera lokality celkom (ha)	Predpokladaná výmera poľn.pôdy			Hydromel. zariadenia, závlahy, odvodnenia	Užívateľ vlastník pôdy	Iná výmera		Etapa výstavby	Iná informácia
				spolu (ha)	z toho				Výmera lesných pozemkov (ha)	Výmera nepoľn. pôdy (ha)		
					BPEJ	SK						
<b>zastavané územie</b>											<b>tab. č.1</b>	
8	Zh	Becherov	0,5834	0,5834	0769222	6	0,5834		súkr.		I.	
9	RD	Becherov	0,8601	0,8601	0769222	6	0,8601		súkr.		I.	
12	RD	Becherov	0,9429	0,9429	0769222	6	0,9429		súkr.		I.	
13	RD	Becherov	0,1203	0,1203	0769222	6	0,1203		súkr.		I.	
14	BD	Becherov	0,2273	0,2273	0769222	6	0,2273		súkr.		I.	
15	OV	Becherov	0,1567	0,1567	0769222	6	0,1567		súkr.		I.	
16	RD	Becherov	0,1203	0,1203	0778262	8	0,1203		súkr.		I.	
17	RD	Becherov	0,5695	0,5695	0778262	8	0,5695		súkr.		I.	
18	OV	Becherov	0,1772	0,1772	0778262	8	0,1772		súkr.		I.	
19	RD,D	Becherov	0,7099	0,7099	0778262	8	0,7099		súkr.		I.	
21	RD,D	Becherov	0,2531	0,2531	0778262	8	0,2531		súkr.		I.	
23	RD,D	Becherov	0,7993	0,7993	0778262	8	0,7993		súkr.		I.	
24	RD	Becherov	0,4955	0,4955	0778262	8	0,4955		súkr.		I.	
25	RD	Becherov	1,8007	1,8007	0769222	6	1,8007		súkr.		I.	
spolu			<b>7,8162</b>	<b>7,8162</b>						<b>0,0000</b>		

RD - Rodinný dom      BD - Bytové domy  
 Zh - Záhradkárská osada      OV - občianska vybavenosť  
 D - Komunikácie, parkoviská, technická vybavenosť ( energetika, káble, voda, kanál, plyn, verejná zeleň)

BOSKOV s.r.o. Myslina 15, 066 01 Humenné	Budúce použitie poľnohospodárskej pôdy a lesných pozemkov na nepoľnohospodárske účely	ÚPN Obce Becherov
---	---	-------------------

Becherov - Bilancia predpokladaného použitia PP a LP na nepoľnohospodárske využitie - mimo zastavané územie

číslo lok.	Návrh funk. využitia	Obec kat. územie	Výmera lokality celkom (ha)	Predpokladaná výmera poľn.pôdy			Hydromel. zariadenia, závlahy, odvodnenia	Užívateľ vlastník pôdy	Iná výmera		Etapu výstavby, variant	Iná informácia
				spolu (ha)	z toho				Výmera lesných pozemkov (ha)	Výmera nepoľn. pôdy (ha)		
					BPEJ	SK						
<b>mimo zastavané územie</b>											tab. č.2	
1	B,OV	Becherov	0,3102					súkr.		0,3102	I.	
2	Re	Becherov	5,5555	0,5528	0878462	8	0,5528	súkr.	0,4919	4,5108	I.	
3	Š,Re	Becherov	0,7065	0,1629	0878462	8	0,1629	súkr.			I.	
				0,5436	0878262	8	0,5436	súkr.			I.	
4	VP	Becherov	2,8964	0,6374	0878462	8	0,6374	súkr.			I.	
				2,2590	0878262	8	2,2590	súkr.			I.	Alt.0
5	VP	Becherov	6,1442	4,9816	0769212	5	4,9816	súkr.			I.	Alt.0
				0,8572	0769215	5	0,8572	súkr.			I.	
				0,3054	0769442	7	0,3054	súkr.			I.	
6	Zh	Becherov	2,7733	2,2550	0769212	5	2,2550	súkr.			I.	Alt.0
				0,5183	0778262	8	0,5183	súkr.			I.	Alt.0
7	RD	Becherov	3,8382	3,8382	0769212	5	3,8382	súkr.			I.	Alt.0
10	RD	Becherov	0,4585	0,3472	0769325	6	0,3472	súkr.		0,1113	I.	
11	S	Becherov	0,3543					súkr.		0,3543	I.	
20	RD,D	Becherov	6,2739	6,2739	0778262	8	6,2739	súkr.			I.	Alt.0
22	RD,D	Becherov	0,8251	0,6374	0769342	6	0,6374	súkr.			I.	
				0,1487	0778362	8	0,1487	súkr.			I.	
				0,1877	0778562	8	0,1877	súkr.			I.	Alt.0
			<b>30,1361</b>	<b>24,5063</b>			<b>24,5063</b>		<b>0,4919</b>	<b>5,2866</b>		

RD - Rodinný dom

OV - občianska vybavenosť

Zh - Záhradkarska osada

B,OV - Polyfunkčná plocha

Alt.0 pri návrhu neexistuje iné alternatívne riešenie

Š,Re - Šport a rekreácia

Re - Rekreácia

S - Kompostovisko

VP - Vodná plocha

D - Komunikácie, parkoviská, technická vybavenosť (energetika, káble, voda, kanál, plyn, verejná zeleň)

BOSKOV s.r.o. Myslína 15, 066 01 Humenné	Budúce použitie poľnohospodárskej pôdy a lesných pozemkov na nepoľnohospodárske účely	ÚPN Obce Becherov
---	---	-------------------

Bilancia predpokladaného použitia PP a LP na nepoľnohospodárske využitie

Rekapitulácia:

tab.č.3

Becherov	V zastavanom území (ha)	Mimo hranice súčasne zastavaného územia (ha)	Spolu (ha)
Výmera celkom	7,8162	30,1361	37,9523
z toho: PP	7,8162	24,5063	32,3225
z toho:			
orna pôda	2,5498	17,8926	20,4424
záhrady	3,4191	0,0000	3,4191
TTP	1,8473	6,6137	8,4610
nepoľnohospodárska pôda	0,0000	5,2866	5,2866

Rekapitulácia lesných pozemkov:

	V zastavanom území (ha)	Mimo hranice súčasne (ha)	Spolu (ha)
Celkový záber LP:	0,0000	0,4919	0,4919